

## RELATÓRIO PARCIAL DE AUTOAVALIAÇÃO 2018

ALAGOINHAS

2019

## **RELATÓRIO PARCIAL DE AUTOAVALIAÇÃO 2018**

### **Dados da Instituição**

Nome / Código da IES: Faculdade Santíssimo Sacramento - 1455

Caracterização da IES: Instituição Privada sem fins lucrativos.

### **Comissão Própria de Avaliação**

Jefferson Correia da Conceição  
**(Presidente da Comissão/Docente)**

Gilmara da Glória Sá Barreto  
**(representante do Corpo Técnico-Administrativo)**

Rodrigo de Moura Lima  
**(representante do Corpo Discente)**

Luciano Márcio Santos Almeida  
**(representante da Sociedade Civil Organizada)**

**Período de mandato da CPA: 24/03/2018 a 24/03/2020**

**Ato de designação da CPA: Portaria nº 046/2018**

## SUMÁRIO

<b>1. INTRODUÇÃO.....</b>	<b>04</b>
<b>2. DESENVOLVIMENTO.....</b>	<b>05</b>
2.1. AÇÕES REALIZADAS.....	05
2.2. RESULTADOS ALCANÇADOS.....	06
<b>EIXO I.....</b>	<b>07</b>
<b>EIXO II.....</b>	<b>08</b>
<b>EIXO III.....</b>	<b>09</b>
<b>EIXO IV.....</b>	<b>12</b>
<b>EIXO V.....</b>	<b>16</b>
<b>3. CONSIDERAÇÕES FINAIS.....</b>	<b>19</b>
<b>4. ANEXOS.....</b>	<b>21</b>

## **1- INTRODUÇÃO**

Este relatório foi elaborado para apresentar os resultados de um ciclo parcial de autoavaliação institucional da Faculdade Santíssimo Sacramento, instituição privada, sem fins lucrativos, que se encontra em constante processo de mudanças, objetivando a permanente melhoria dos serviços prestados.

A Avaliação Institucional está associada às políticas que objetivam estruturar operacionalmente trabalhos que direcionam a tomada de decisões da IES como um todo. Desse modo, a CPA tem trabalhado no sentido de conscientizar a comunidade acadêmica sobre a importância desse processo de autoavaliação e adota um processo de sensibilização com visitas às salas de aula dos novos estudantes da IES, realiza seminários objetivando fornecer esclarecimentos acerca do papel da CPA, objetivos e forma de trabalho, bem como, apresenta resultados das Avaliações efetivadas à comunidade acadêmica.

A partir da coleta e análise de dados, foi elaborado o presente relatório parcial de Avaliação que passa a fazer parte do planejamento interno da IES, orientando diversas ações que deverão ser implementadas, uma vez que, a autoavaliação é uma excelente oportunidade de aperfeiçoamento dos objetivos e de tomadas de decisões institucionais.

## 2- DESENVOLVIMENTO

Período: de Agosto a Dezembro de 2018.

### 2.1 - AÇÕES REALIZADAS

Em conjunto, desenvolveu-se um processo de sensibilização nas novas turmas de estudantes de cada curso, como regularmente tem sido feito no princípio de cada semestre letivo, contando com a colaboração direta da Coordenação dos Cursos e dos membros da CPA, para fornecer esclarecimentos sobre o processo avaliativo.

Posteriormente, iniciou-se a coleta de dados por intermédio de questionários disponibilizados no *site* da Instituição, elaborados para cada segmento - docentes, discentes e corpo técnico-administrativo, com base nos 05 (cinco) eixos estabelecidos pelo SINAES.

Desta forma, a comunidade foi convidada a responder aos questionários de forma *online*, uma vez que, o sistema permite que o acesso ao questionário seja possível tanto interna quanto externamente à Instituição.

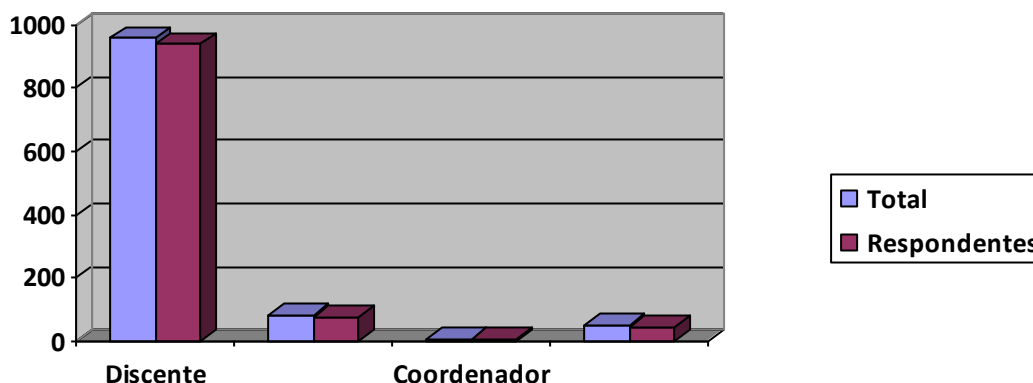
A publicação e socialização dos resultados da Avaliação Institucional na IES, ocorre por meio de um Seminário para divulgação dos dados coletados na avaliação, que é aberto a toda comunidade acadêmica e mediante exposição dos gráficos e resultados em geral nos murais no *hall* da F.SS.S.

Convém destacar, que nesta socialização durante a efetivação do Seminário, são coletadas novas informações acerca do funcionamento da IES, pois a CPA considera este momento privilegiado para a percepção do olhar que a comunidade tem sobre a Faculdade.

Considerando os resultados do processo avaliativo, são apresentadas, no presente relatório as fragilidades e potencialidades detectadas, bem como propostas de ações para o alcance de novos objetivos quanto à melhoria dos processos acadêmicos e administrativos.

Há uma participação expressiva quanto ao número de respondentes (discentes, docentes, coordenadores e corpo técnico administrativo) no preenchimento da autoavaliação institucional.

O Gráfico abaixo mostra em números absolutos, o quantitativo de cada categoria e suas participações na avaliação.



Enfim, a CPA, visando o aprimoramento do processo de autoavaliação, procura examinar regularmente seu processo metodológico de trabalho, buscando identificar seus acertos e eventuais equívocos, assim como suas potencialidades e fragilidades tanto na forma de avaliação aplicada quanto na divulgação dos dados apurados.

Sendo assim, o trabalho e a experiência adquiridos no processo avaliativo poderão nos conduzir a um novo momento, consolidando cada vez mais a missão institucional, assim como, as ações previstas no Plano de Desenvolvimento Institucional (PDI).

## 2.2 - RESULTADOS ALCANÇADOS: FRAGILIDADES E POTENCIALIDADES

De acordo com o Sistema Nacional de Avaliação do Ensino Superior (SINAES), a avaliação das instituições de ensino superior deve considerar os (05) cinco diferentes eixos institucionais. Assim, a CPA da F.S.S.S. optou por apresentar uma análise estruturada dos dados obtidos de modo a permitir uma

visão dos eixos institucionais sugeridos pelas Diretrizes para a Avaliação das Instituições de Ensino Superior.

### **EIXO I: Planejamento e Avaliação Institucional**

Quanto ao cumprimento dos critérios definidos no plano institucional, a IES vem cumprindo com os propósitos estabelecidos, visto que promove continuamente o desenvolvimento local, com base em planejamentos realizados, especialmente com os cursos oferecidos, por meio de práticas acadêmicas institucionais diversificadas.

O planejamento institucional se constitui num documento balizador de todas as ações, projetos acadêmicos e administrativos. O atual PDI, elaborado com a participação de membros da comunidade acadêmica, é uma previsão que deve ser percorrida a bem da qualidade dos serviços prestados pela F.SS.S.

Percebe-se que, muitos são os membros da Instituição que estão envolvidos em um processo de conhecimento e de discussão do atual PDI Institucional, que também se reflete nos Projetos Político-pedagógicos de cada curso.

Há, porém, a necessidade de ampliar permanentemente a divulgação deste documento junto à comunidade, promovendo com isso a consolidação da missão da IES, uma vez que, sempre são admitidos no convívio institucional, novos colaboradores – docentes, técnicos, além dos estudantes.

### **Ações Sugeridas**

Devem-se divulgar constantemente as previsões do atual PDI, para aumentar o envolvimento da comunidade acadêmica, tornando os integrantes da instituição cada vez mais em participantes efetivos do processo de construção da missão institucional.

## EIXO II: Desenvolvimento Institucional

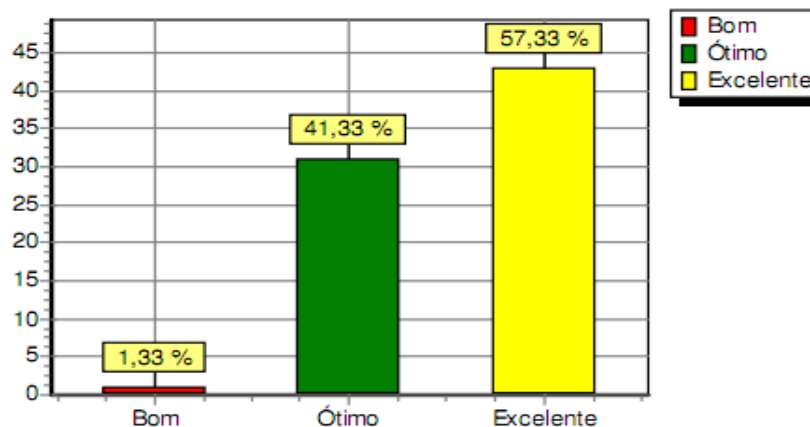
A Instituição adota uma visão humanista e toma como fundamento a compreensão do que é o ser humano e suas necessidades, buscando ampliar tal concepção em todas as ações da organização. Dessa forma, a Missão reflete o compromisso com a vida, a ética e a investigação da verdade, sendo clarificada da seguinte maneira: “produzir conhecimentos em todas as suas formas e torná-lo acessível à sociedade, contribuindo para o desenvolvimento integrado da região”.

Dessa forma, para avaliação deste eixo, a CPA considerou aspectos do Relatório Conclusivo/Final de Avaliação Institucional referente ao ano 2017, composto pelos relatórios parciais dos anos de 2015 e 2016, assim como o PDI atual, além da pesquisa aplicada aos docentes, discentes e funcionários.

Ressaltamos que é responsabilidade da IES, planejar, coordenar, executar e avaliar as ações e políticas de desenvolvimento institucional, em consonância com os aspectos apontados pela comunidade.

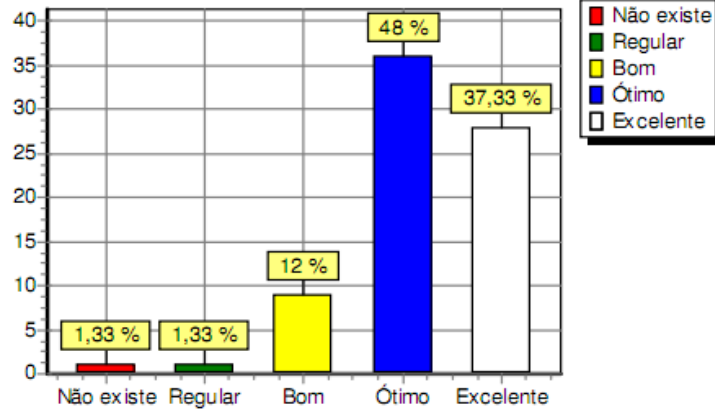
Mediante análise de alguns dados obtidos junto ao corpo docente, pode-se notar que os professores avaliam aspectos relacionados ao desenvolvimento institucional como sendo: bom, ótimo ou excelente, de maneira muito expressiva, de acordo com a questão relacionada ao Eixo. Os gráficos a seguir evidenciam os dados coletados relativos às questões.

**Grau de satisfação com a instituição em geral**



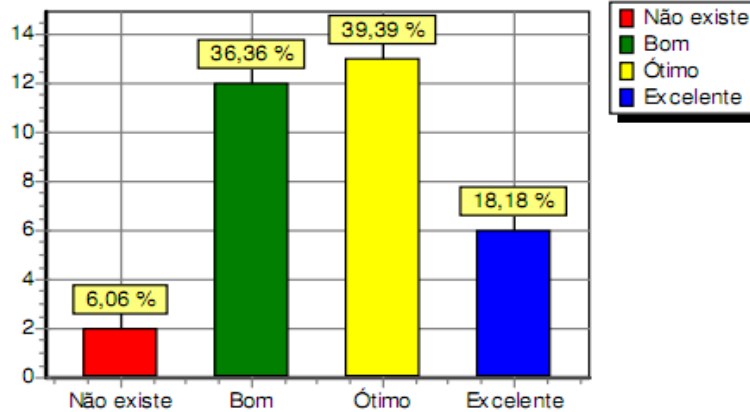


**Ações da gestão da faculdade, no sentido de viabilizar melhorias no processo educacional**



Mediante análise dos dados obtidos junto aos funcionários administrativos e técnicos, pode-se notar também, que a maioria avalia aspectos relacionados ao desenvolvimento institucional como sendo: bom, ótimo ou excelente, de acordo com as questões relacionadas ao Eixo. O gráfico a seguir evidencia os dados coletados relativos à questão.

**Qual o seu grau de satisfação com a instituição em geral?**



No mesmo Eixo, os estudantes respondentes, consideraram que os aspectos ligados ao desenvolvimento institucional de uma maneira geral, são

satisfatórios: bom, ótimo e excelente, conforme questões colocadas, que consideram os atendimentos dispensados, serviços e setores da IES.

Tais dados comprovam algumas ações já realizadas na Instituição que atendem este Eixo, como por exemplo, permanentes melhorias nos setores, objetivando o desenvolvimento e crescimento da Instituição, para o exercício profissional dos colaboradores, bem como, a reflexão crítica e a solidariedade, por intermédio de uma atuação acadêmica saudável, inclusive do ponto de vista humano, dos valores, princípios e ética.

### **Ações Sugeridas**

Com o propósito de ampliar continuamente o desenvolvimento institucional, a CPA sugere um permanente estímulo às atividades que ampliam o compromisso com a vida, no que diz respeito às questões éticas, princípios, valores e virtudes, consoantes com as distintas formações acadêmicas em curso na IES, bem como, a capacitação permanente dos colaboradores, tal como se percebe no cotidiano Institucional. Simpósios, seminários, workshops, semanas acadêmicas, visitas técnicas etc., se constituem em ricas possibilidades pedagógicas para atender constantemente aos objetivos do Eixo.

### **EIXO III: Políticas Acadêmicas**

O respectivo Eixo tem o intuito de evidenciar a relevância das ações Institucionais empreendidas pela IES, com relação aos aspectos que valorizam a vida do acadêmico na Instituição, pois objetiva-se a constante intensificação de medidas para ampliar a permanência otimizada da comunidade envolvida.

Sabe-se que as F.S.S.S. possui um papel importante na sociedade, pois além de gerar conhecimento e desenvolver profissionais para os diferentes segmentos, a mesma interage constantemente com elementos externos, promovendo, com isso, a correlação de intenções e objetivos mútuos.

Esta comissão considera que a Instituição vem promovendo de forma permanente, ações relevantes para estadia dos estudantes nos variados cursos

da Instituição, visto que, além do cuidado com os respectivos projetos de cursos, promove parcerias distintas com diversas instâncias sociais, estimulando ações voltadas às necessidades locais e, conseqüentemente, promovendo a inserção social dos estudantes.

A organização estrutural e pedagógica, assim como o tipo de gestão acadêmica adotado na IES, busca cotidianamente ser funcional além de incluir a pessoa do docente, do acadêmico e do funcionário como alicerce das relações de trabalho. A gestão organizacional estimula ainda o diálogo e a ética, como fundamentos da educação e do ensino presentes na Instituição.

Os Programas de Bolsas de Estudos tem cumprido sua finalidade social, propiciando a oportunidade de acesso às necessidades dos estudantes, atendendo um número crescente. Atualmente, conta-se em torno de 88% (oitenta e oito por cento) de estudantes beneficiados com o Financiamento Estudantil - FIES, Quero Bolsa, Educa Mais, Programa Universidade para Todos – PROUNI e bolsas de gratuidade da própria Instituição. A tabela abaixo mostra tais dados:

<b>FINANCIAMENTO E ESTUDANTIL</b>	<b>QUANTIDADE (ALUNOS)</b>
Prouni	577
Fies	196
Educa Mais Brasil	09
Quero Bolsa	05
Programa de Financiamento da IES	81
<b>Total</b>	<b>868 alunos</b>

### **Ações Sugeridas**

A CPA sugere que a IES continue em permanente associação com outras instituições, em programas que permitam o intercâmbio da comunidade local com

as ações realizadas no âmbito acadêmico e vice-versa, sempre considerando as especificidades de cada curso.

Outras ações que poderão potencializar os resultados alcançados neste Eixo realizados pela IES são:

- a) Apoio à participação de discentes em eventos;
- b) Acompanhamento e avaliação dos projetos pedagógicos dos cursos e observação da consonância com os planos de ensino de cada disciplina;
- c) Identificação e implementação de cursos de extensão e de pós-graduação para atender as demandas percebidas no mercado;
- d) Atualização das bibliografias básicas e complementares indicadas nos planos de ensino, verificando a sua existência e quantidade suficiente;
- e) Estimular políticas de pesquisa e extensão na Instituição, com a participação de professores e acadêmicos, em projetos, para integrar Pesquisa, Ensino de Graduação, Pós Graduação e Extensão.

Cabe aqui, apenas uma ressalva no que se refere ao permanente e constante incentivo e divulgação dessas ações para a comunidade acadêmica, objetivando o fortalecimento dos propósitos desse Eixo.

Outro ponto a ser sugerido é a contínua atuação da IES na ampliação dos convênios institucionais visando ao aumento na oferta de programas de estágios, projetos, dentre outras parcerias, com: Associações Comunitárias, Órgãos Públicos (Secretarias Municipais, Governo do Estado, Conselhos Tutelares, INSS e outros), Coordenadorias de Educação, Hospitais, Associações de Bairros, Universidades e IES, para interagir, diversificar e ampliar constantemente os horizontes acadêmicos.

#### **EIXO IV: Políticas de Gestão**

Com relação a este Eixo, a IES se utiliza de diversos meios de comunicação tanto interno quanto externo com o intuito de transmitir informativos, notícias, divulgação de processos seletivos, cursos de extensão ou pós-graduação e eventos relacionados à sua atuação.

Pode-se afirmar com relação à comunicação interna, que a IES utiliza o site institucional, assim como os murais para a comunicação de notícias, informativos e ações inerentes e correlacionadas à comunidade acadêmica.

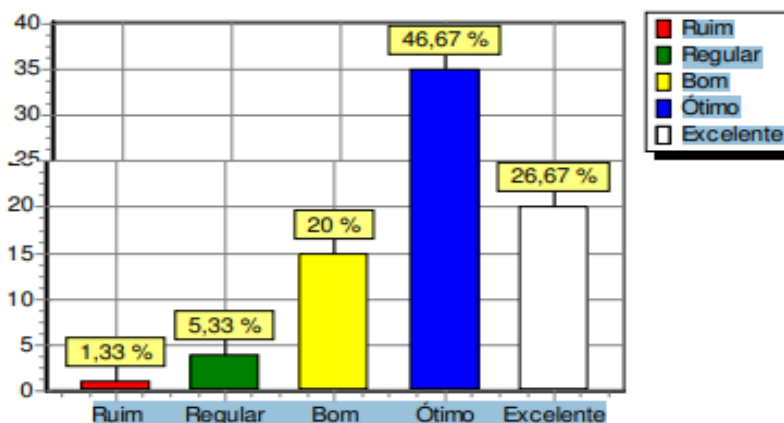
A comunicação interna voltada ao corpo docente e técnico-administrativo é realizada por meio de correio eletrônico e através de reuniões realizadas periodicamente.

A IES também fortalece a comunicação entre o corpo docente e discente através do sistema *Web* que possibilita maior interação entre estudantes e setores acadêmicos.

Com relação à comunicação externa, quando necessário, a IES utiliza de espaço na mídia local, incluindo rádio, jornais, *outdoors*, dentre outros, para comunicar suas ações, notícias, divulgação de cursos e demais avisos de interesse da comunidade acadêmica e em geral. O *site* institucional também serve de instrumento para a comunicação externa e tem sido utilizado a cada dia com mais intensidade.

Com base nos resultados dos questionários aplicados, percebeu-se que 58,7% dos participantes – discentes, docentes e servidores técnico administrativos consideram satisfatórias as políticas implementadas pela IES para comunicação e Gestão Institucional. O gráfico a seguir, refere-se aos depoimentos dos servidores técnicos administrativos a respeito da questão:

## Como você avalia a comunicação interna na FSSS



Outro aspecto importante da Gestão é, propriamente, a gestão financeira da F.SS.S. que tem programado suas despesas considerando a receita auferida, ao realizar a cobertura das despesas operacionais, ao atentar para depreciação de imóveis, móveis e equipamentos, e a remuneração do capital nos níveis estabelecidos pela Mantenedora para assegurar sua auto-sustentação financeira.

A IES tem procurado manter constantemente as obrigações trabalhistas devidamente cumpridas, com previsão orçamentária para implementação das ações constantes do atual PDI.

Cabe destacar, a excelente organização dos arquivos referente às documentações no setor pessoal, na secretaria acadêmica e financeira da IES, além do atendimento das demandas dos colegiados.

### Ações Sugeridas

Conforme o exposto, a CPA entende que a IES deve continuar aprimorando suas políticas de Gestão, no âmbito interno e externo. Esta comissão sugere que seja elaborado, semestralmente, um informativo com as principais ações institucionais implementadas, no que tange as políticas de Gestão, para o conhecimento da comunidade interna.

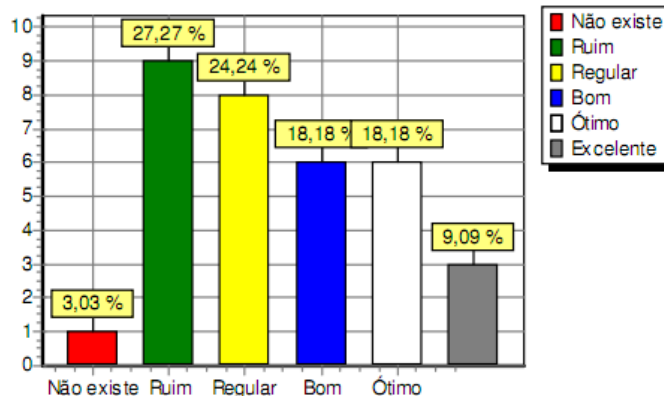
É necessário também que a IES continue ampliando a disponibilização de informações para a comunidade interna no ambiente virtual presente no *site* institucional, tornando-o principal recurso de comunicação com estudantes, professores e funcionários técnico-administrativos.

Deve ser ampliada constantemente a divulgação da existência e funcionamento da Ouvidoria da F.S.S.S. para que seja cada vez mais percebida pelos membros da instituição como um meio eficaz de comunicação com a IES.

Externamente, a IES poderá intensificar ações de comunicação mediante a sua presença em eventos locais voltados à dinâmica do município, ao lazer e entretenimento e ainda voltados às ações de associações de classe presentes na região.

Outra ação considerada importante pela CPA para gerar mudanças significativas e exitosas na Instituição, pode ser a forma, ou a maneira, que a Gestão Institucional poderá utilizar para a comunicação interna dos colaboradores administrativos no sentido de torná-la mais eficiente, clara, direta e objetiva entre os setores, uma vez que, os índices apresentados apontam necessidades de melhorias, conforme o gráfico abaixo:

**Como você avalia os meios utilizados pela gestão da faculdade para comunicação com os funcionários?**



A CPA sugere ainda a divulgação de um planejamento de reuniões por setores, com os colaboradores e gestores para percepção do que se tem a realizar, corrigir, melhorar e facilitar a comunicação entre os envolvidos.

## **EIXO V: Infraestrutura Física**

Este Eixo refere-se à adequação, políticas, utilização, conservação e qualidade da infraestrutura física, essenciais para crescimento da Instituição.

Esta comissão percebe que as ações realizadas no decorrer dos anos anteriores foram prioritárias e importantes para a F.S.S.S., já que possibilitaram melhorias em diversos aspectos da infraestrutura física.

Desse modo, podem-se mencionar como ações realizadas pela IES, algumas ampliações físicas da edificação, a climatização de todas as salas de aula, instalação de câmeras de vigilância e seguranças privados na entrada do prédio, melhoria na sinalização e identificação dos setores nos prédios, mobiliário confortável com acolchoamento de todas as cadeiras para os estudantes, instalação de projetores de multimídia nas salas de aulas, pinturas nas edificações, reparos nos telhados, conservações dos pátios, áreas verdes etc.

As questões relacionadas à biblioteca consideraram aspectos como o atendimento, qualidade e atualização do acervo, acomodações para a realização da pesquisa e agilidade no sistema de informação. Alguns aspectos deste setor necessitam de permanente atenção, pois se trata de um ambiente fundamental para as atividades acadêmicas da IES.

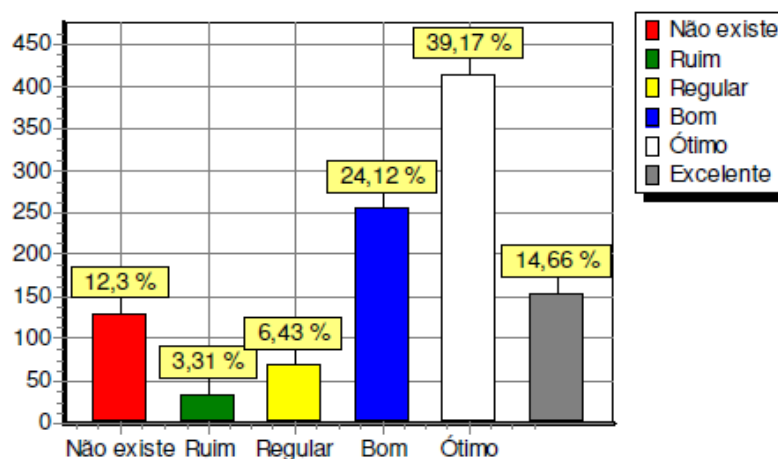
Quando se analisa os espaços físicos, em especial as salas de aulas existentes, elas são apontadas como adequadas, em relação à dimensão para o número de usuários, com boa acústica, excelente iluminação, climatizados, limpos e organizados.

Considerando os resultados obtidos neste Eixo, pode-se perceber, através da análise dos dados coletados, que os respondentes - docentes e discentes apontaram que o acervo tem qualidade, quantidade e que o sistema de empréstimo da biblioteca é considerado como ótimo.



Com relação à área física, infraestrutura, atendimento nos setores e equipamentos de laboratórios didáticos específicos dos cursos, 58% (cinquenta e oito por cento) dos discentes afirmam que são satisfatórios. Os gráficos a seguir denotam alguns posicionamentos:

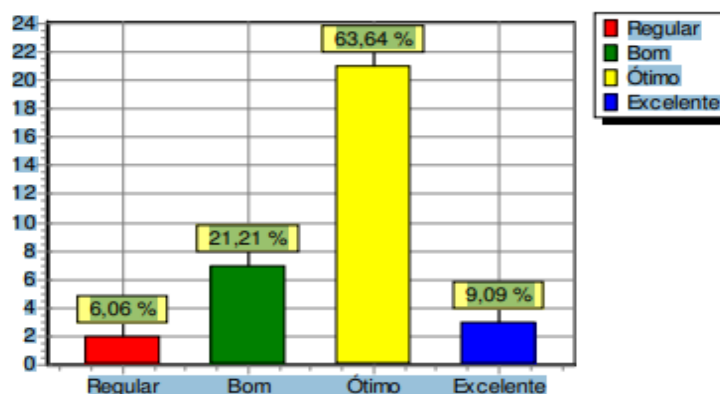
#### Infraestrutura dos Laboratórios de Informática



As questões relacionadas aos laboratórios de informática da F.S.S.S. consideraram aspectos como a qualidade dos equipamentos, a velocidade de conexão com a *internet* e ainda quanto à disponibilidade de *softwares* para o desenvolvimento das atividades acadêmicas.

Analisando os dados coletados dos colaboradores técnicos administrativos que participaram da pesquisa, pode-se perceber que, com relação à área de convivência, infraestrutura, alimentação e serviços, os índices, apesar de ótimos, requerem por parte da IES constante aprimoramento, conforme gráfico a seguir:

### Como você classifica a infraestrutura de seu ambiente de trabalho?



### Ações Sugeridas

Diante da análise dos resultados obtidos, a CPA entende que os índices de satisfação dos alunos com relação aos laboratórios de informática voltados a infraestrutura e laboratórios específicos para atenderem as necessidades devem ser melhorados sempre, mesmo que 73,95% apontaram como positivo. Este fato deve ser considerado, principalmente diante da frequência maciça dos estudantes no referido espaço, e da necessidade de sempre ter equipamentos que atendam a novas tecnologias e tendências.

Como outras ações sugeridas, a CPA acredita que melhorias permanentes no servidor da *internet* na IES são essenciais para a contínua expansão institucional, e que a IES deve refletir a respeito de melhorias voltadas à conexão com a *internet* e ainda a respeito da aquisição de *softwares* específicos para o desenvolvimento de atividades acadêmicas.

### **3 - CONSIDERAÇÕES FINAIS**

Pelo exposto no presente relatório foi possível dimensionar algumas ações realizadas pela F.S.S.S., bem como destacar as considerações e sugestões da CPA para ações de natureza administrativa e pedagógica, a partir dos resultados da Avaliação Institucional.

A autoavaliação interna da IES foi desenvolvida de forma sistêmica, contando com a colaboração dos diferentes agentes institucionais como: coordenadores, docentes, profissionais técnicos administrativos e discentes.

Entretanto, cabe ressaltar que no ano de 2019 todo o processo auto-avaliativo será discutido e revisto de forma a contribuir cada vez mais, substancialmente com a gestão Institucional por meio dos 05 (cinco) Eixos sugeridos pelo SINAES.

Salienta-se também que a Instituição vem cumprindo amplamente seu papel social através de ações voltadas à responsabilidade social. Pode-se afirmar também que a comunidade acadêmica em sua maioria encontra-se satisfeita com os serviços oferecidos pela IES. Entretanto, melhorias devem ser uma constante no âmbito acadêmico e pedagógico.

Os resultados apresentados e discutidos no presente relatório devem servir como termômetro para melhorias necessárias e ajustes aos processos gerenciais da IES.

Esta comissão sugere que haja o cumprimento das metas estabelecidas no atual PDI da Faculdade, ainda que necessite de ajustes periódicos em face da atual situação econômica do país, pois se trata de um plano para manutenção da inserção da IES nos contextos de ampliação e desenvolvimento permanente.

O resultado final proporcionou uma visão abrangente da IES, a partir da qual foram identificadas suas principais características, fragilidades e potencialidades.

Os dados mensurados no processo deverão ser divulgados e compartilhados com toda a comunidade acadêmica servindo ainda como subsídio

aos gestores institucionais no processo de tomada de decisão e, conseqüentemente, na busca da melhoria contínua proposta por esta Comissão.

Alagoinhas - Bahia, 27 de março de 2019.

## **4- ANEXOS**

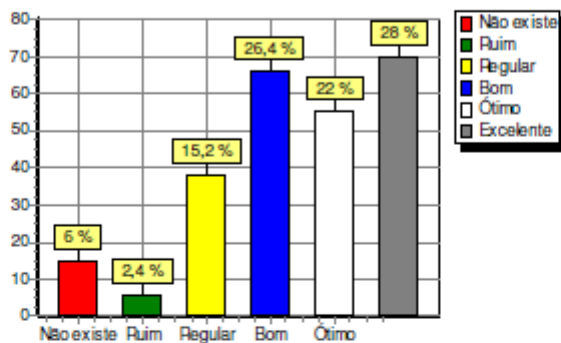
### **RESULTADOS 2018.2**



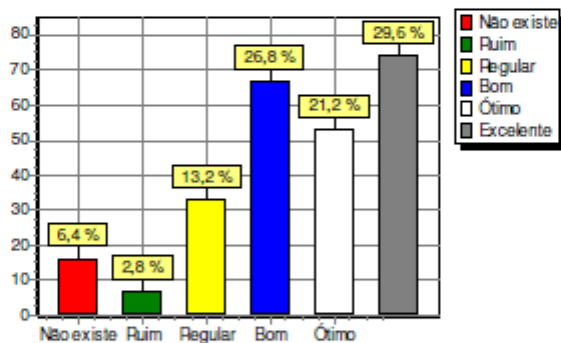
## Avaliação Coordenador

Adelido Moacir C. Magalhães - Engenharia de Produção - Bacharelado

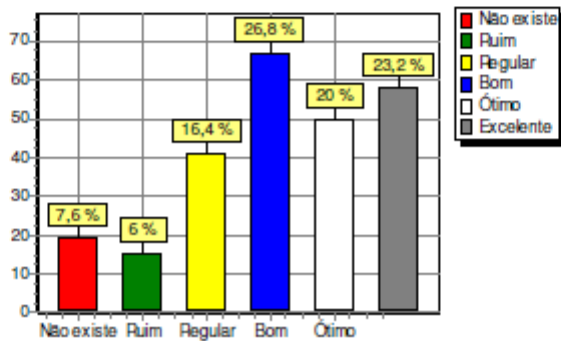
### Frequência / Assiduidade



### Relacionamento com os alunos



### Atendimento das solicitações dos alunos

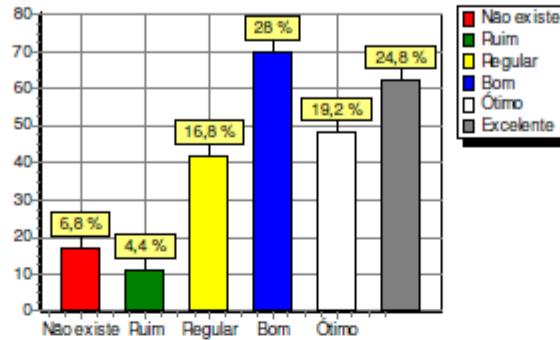




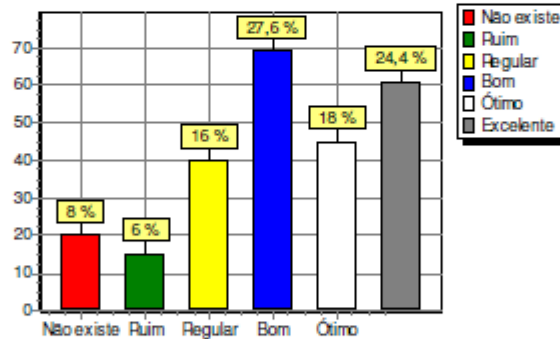
## Avaliação Coordenador

Adelmo Moacir C. Magalhães - Engenharia de Produção - Bacharelado

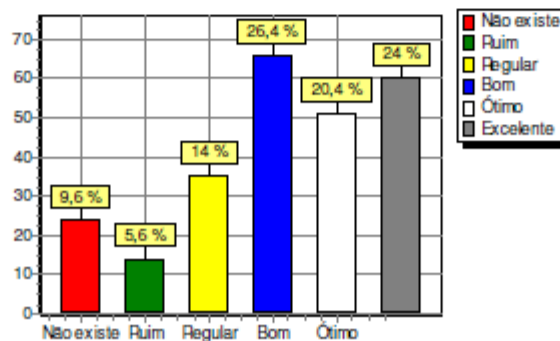
### Esclarecimentos acadêmicos (instruções, orientações, e etc ...)



### Ações para potencializar os cursos (seminários, simpósios, palestras, workshop e etc ...)



### Ações mediadoras nas relações interpessoais (docentes/docentes, discentes/discentes e outros)



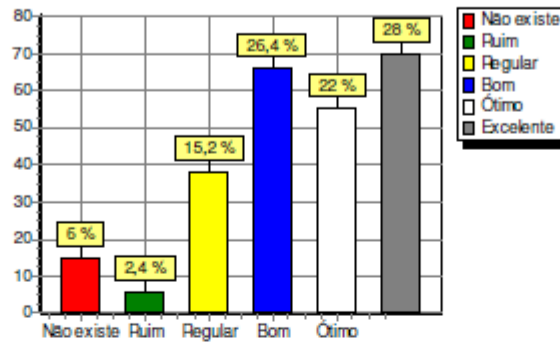
Avaliação Institucional 2018.2



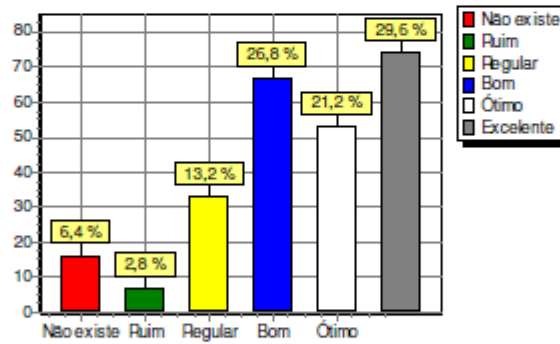
## Avaliação Coordenador

Fabrizio Leandro Fonseca Fiscina – Administração Bacharelado

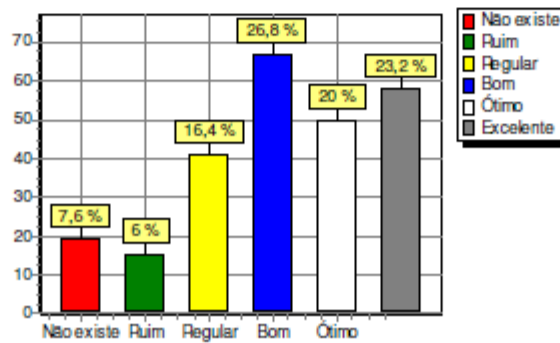
### Frequência / Assiduidade



### Relacionamento com os alunos



### Atendimento das solicitações dos alunos



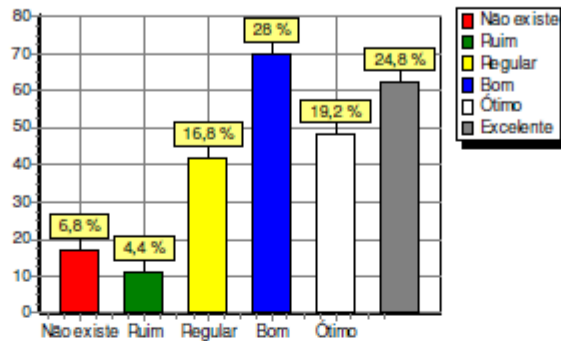




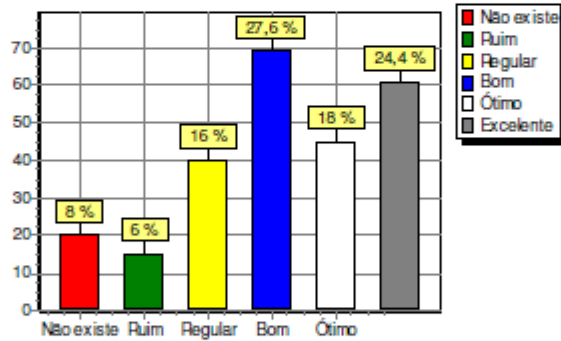
## Avaliação Coordenador

Fabrizio Leandro Fonseca Fiscina – Administração Bacharelado

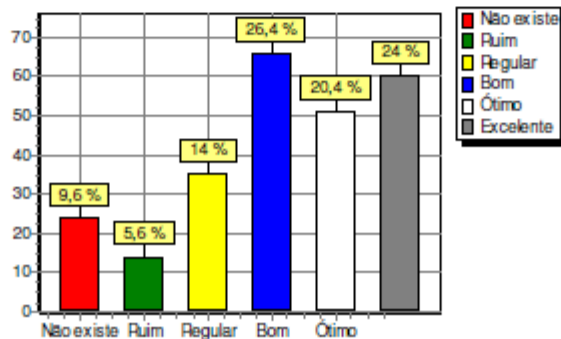
### Esclarecimentos acadêmicos (instruções, orientações, e etc ...)



### Ações para potencializar os cursos (seminários, simpósios, palestras, workshop e etc ...)



### Ações mediadoras nas relações interpessoais (docentes/docentes, discentes/discentes e outros)

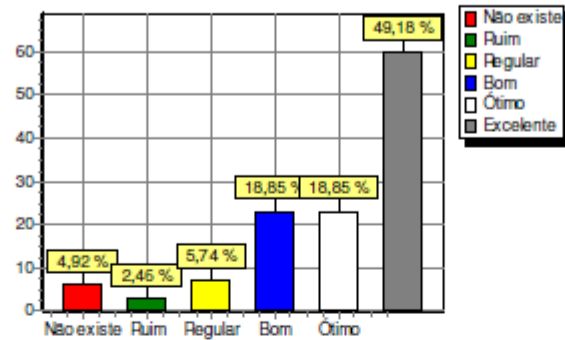




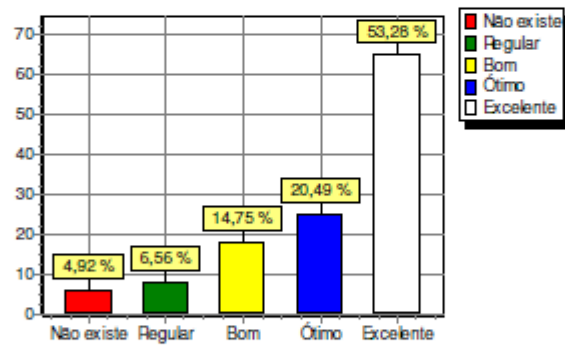
## Avaliação Coordenador

Fabrizio Santos de Faro - Sistemas de Informação - Bacharelado

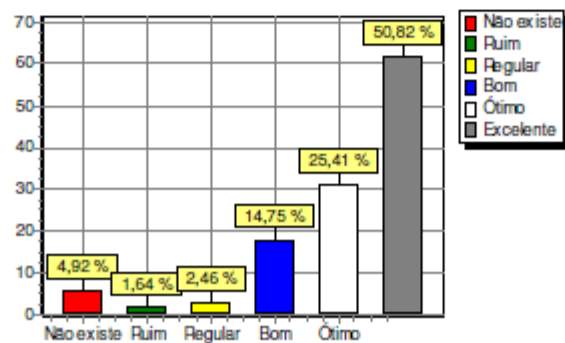
### Frequência / Assiduidade



### Relacionamento com os alunos



### Atendimento das solicitações dos alunos



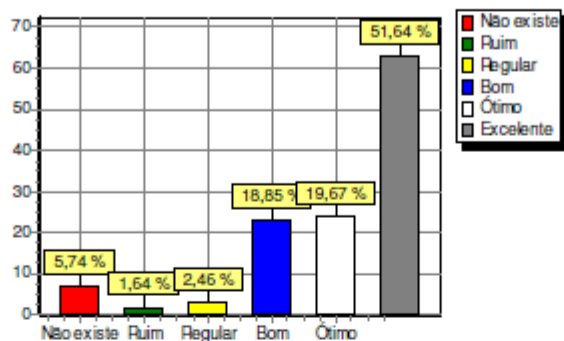
Avaliação Institucional 2018.2



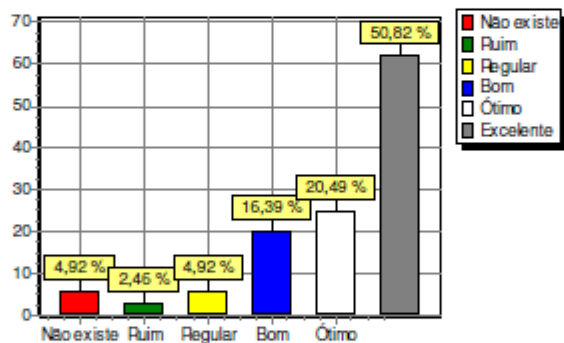
## Avaliação Coordenador

Fabrcio Santos de Faro - Sistemas de Informaço - Bacharelado

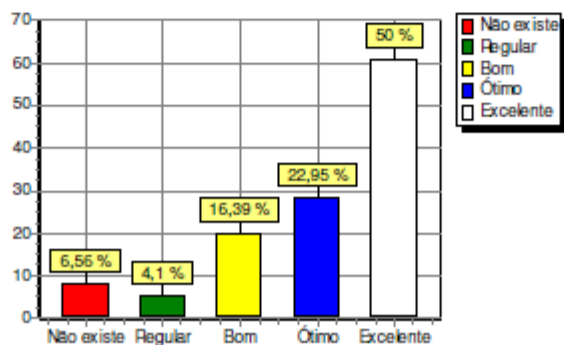
### Esclarecimentos acadêmicos (instruções, orientações, e etc ...)



### Ações para potencializar os cursos (seminários, simpósios, palestras, workshop e etc ...)



### Ações mediadoras nas relações interpessoais (docentes/docentes, discentes/discentes e outros)



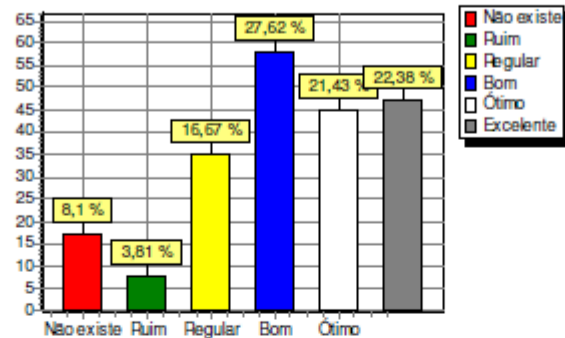
Avaliação Institucional 2018.2



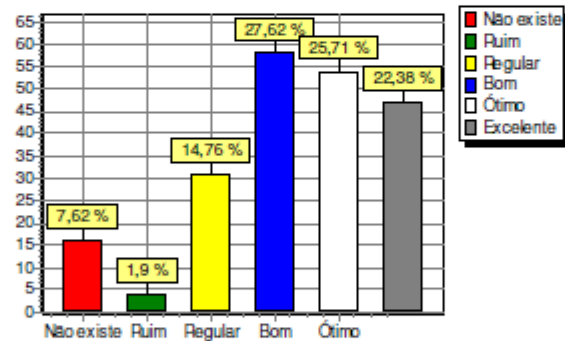
## Avaliação Coordenador

Manoel Messias Santos de Oliveira - Ciências Contábeis - Bacharelado

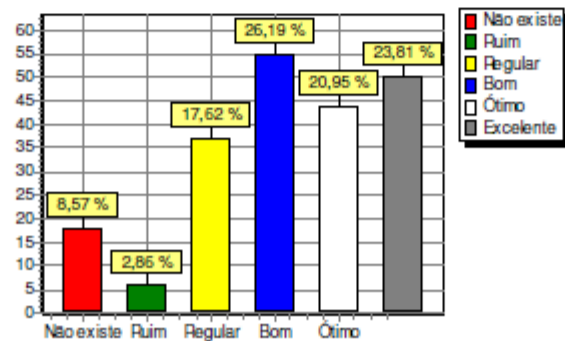
### Frequência / Assiduidade



### Relacionamento com os alunos



### Atendimento das solicitações dos alunos



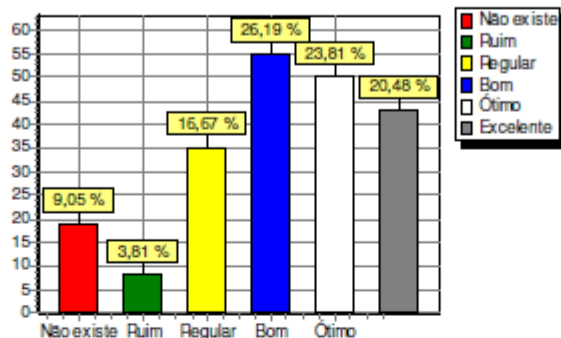
Avaliação Institucional 2018.2



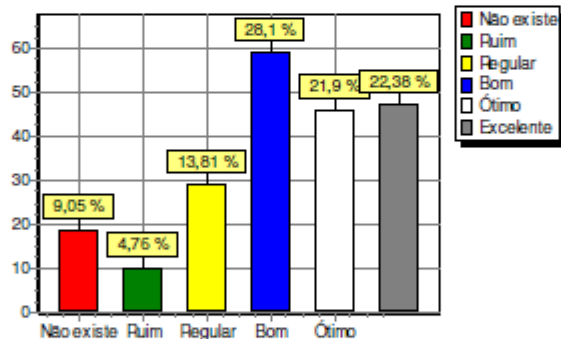
## Avaliação Coordenador

Manoel Messias Santos de Oliveira - Ciências Contábeis - Bacharelado

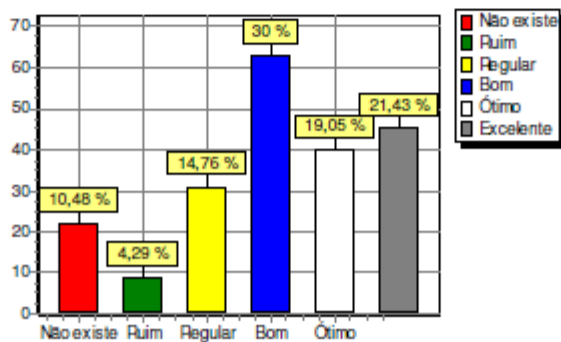
### Esclarecimentos acadêmicos (instruções, orientações, e etc ...)



### Ações para potencializar os cursos (seminários, simpósios, palestras, workshop e etc ...)



### Ações mediadoras nas relações interpessoais (docentes/docentes, discentes/discentes e outros)



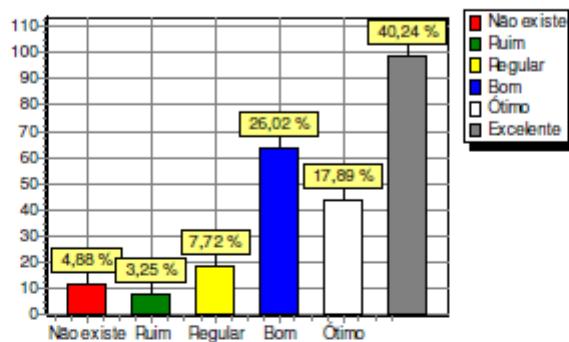
Avaliação Institucional 2018.2



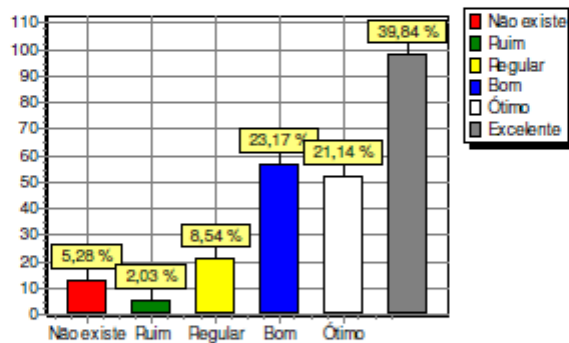
## Avaliação Coordenador

Moacir Lira de Oliveira - Psicologia

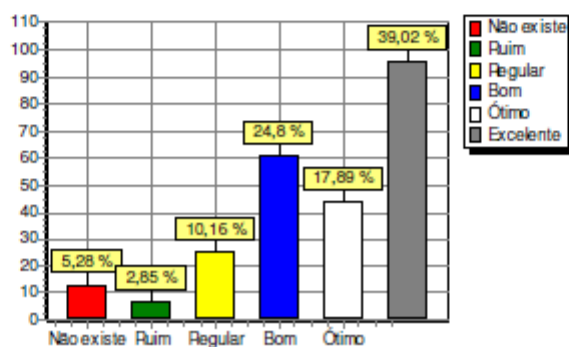
### Frequência / Assiduidade



### Relacionamento com os alunos



### Atendimento das solicitações dos alunos



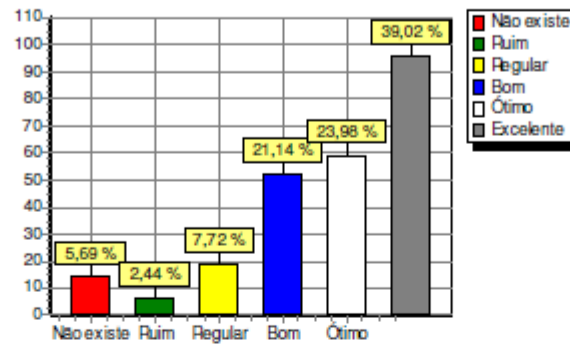
Avaliação Institucional 2018.2



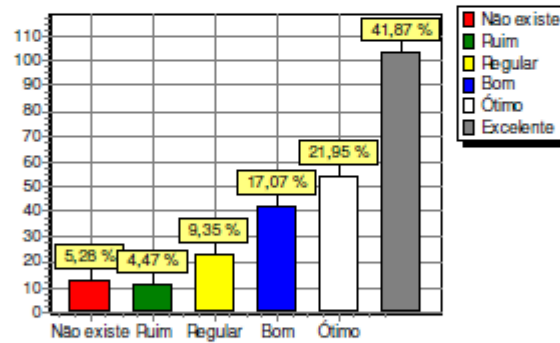
## Avaliação Coordenador

Moacir Lira de Oliveira - Psicologia

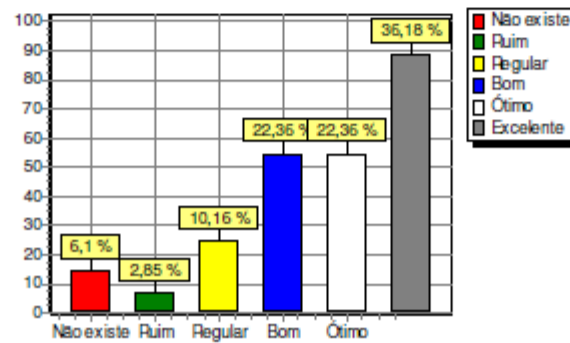
### Esclarecimentos acadêmicos (instruções, orientações, e etc ...)



### Ações para potencializar os cursos (seminários, simpósios, palestras, workshop e etc ...)



### Ações mediadoras nas relações interpessoais (docentes/docentes, discentes/discentes e outros)

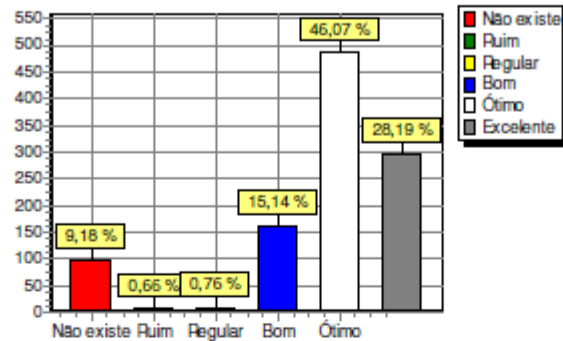


Avaliação Institucional 2018.2

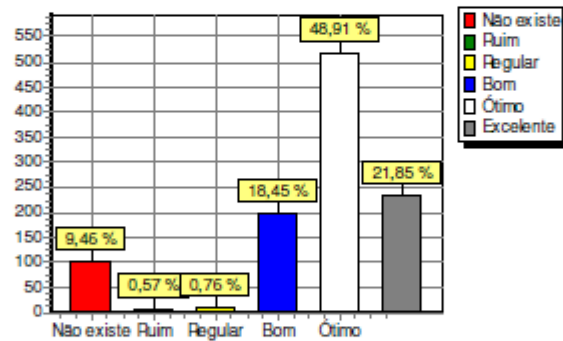


## Avaliação Institucional Discentes

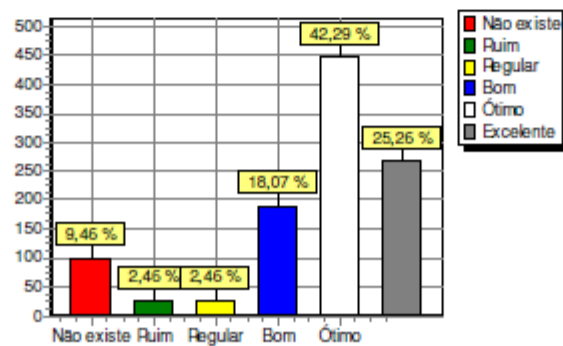
### Avaliação do Curso que voce realiza



### Atuação dos professores do seu curso



### Atuação da coordenação do seu curso

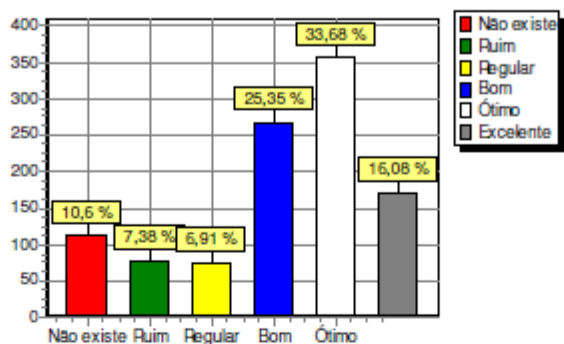




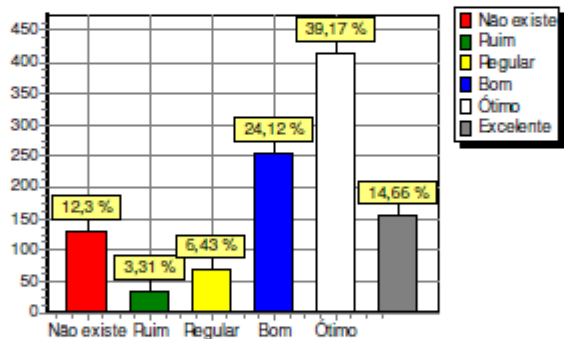


## Avaliação Institucional Discentes

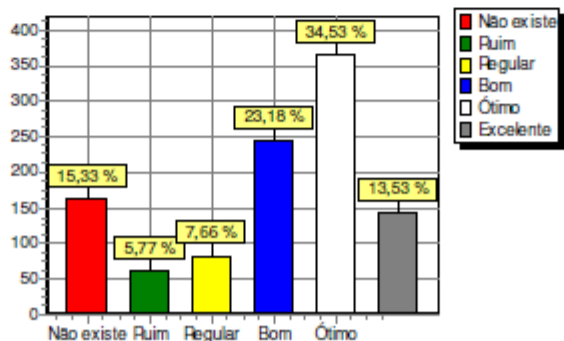
Incentivo da Instituição para participação em estágios, projetos, empresa júnior, eventos, etc.



Infraestrutura dos Laboratórios de Informática



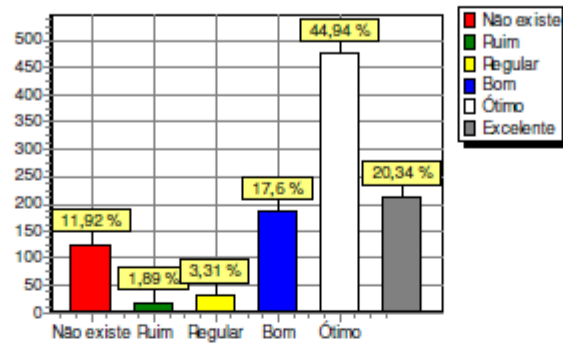
Laboratórios específicos existentes para atender às necessidades do seu curso



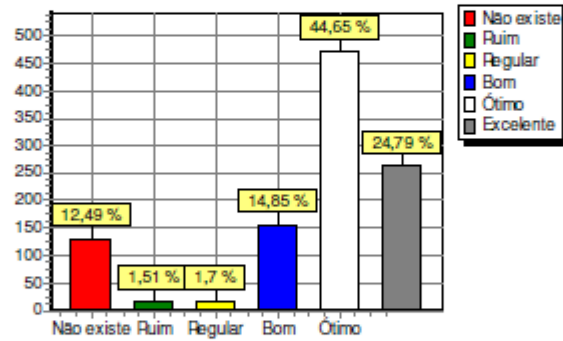


## Avaliação Institucional Discentes

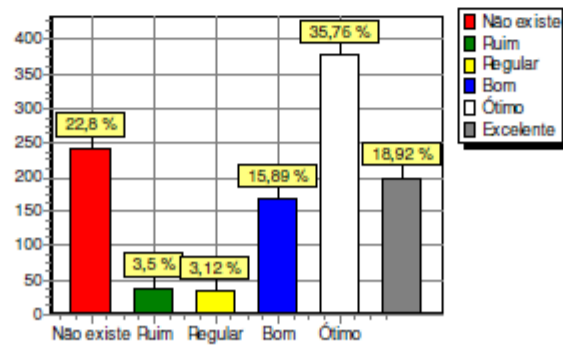
### Atendimento da recepção



### Atendimento do Setor Financeiro



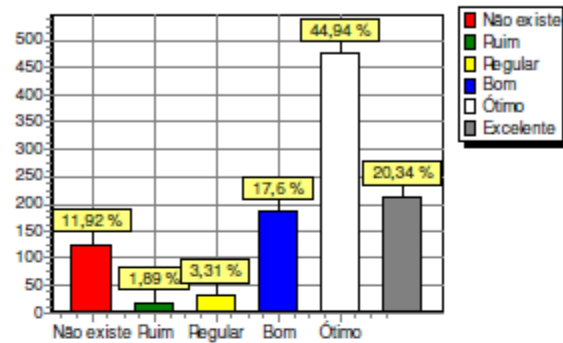
### Atuação do Setor de Estágio



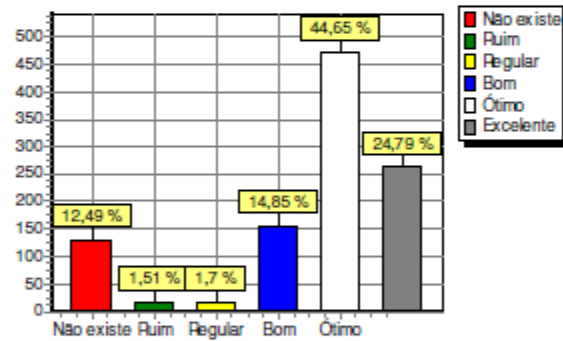


## Avaliação Institucional Discentes

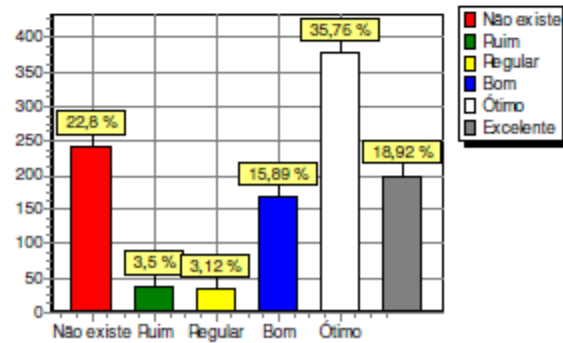
### Atendimento da recepção



### Atendimento do Setor Financeiro



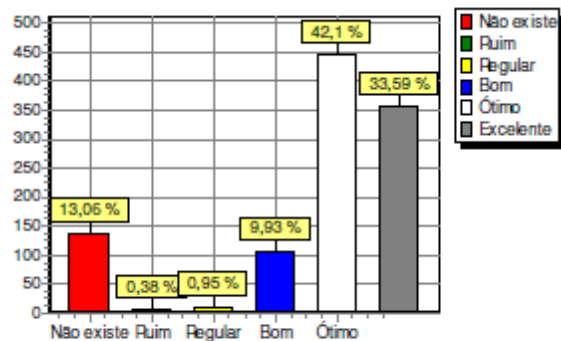
### Atuação do Setor de Estágio



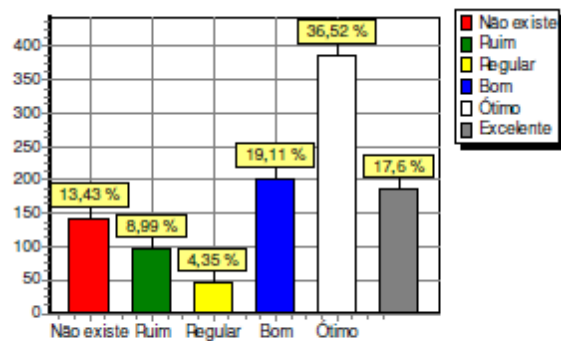


## Avaliação Institucional Discentes

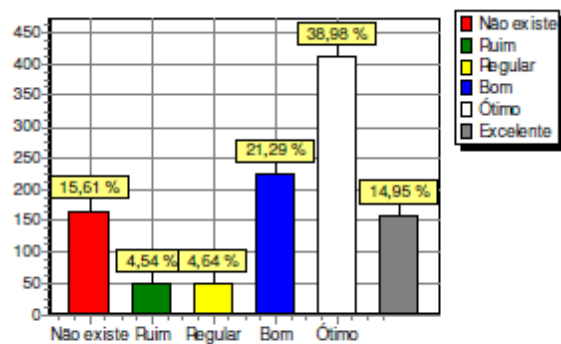
### Atendimento da Biblioteca



### Atendimento da Xerox



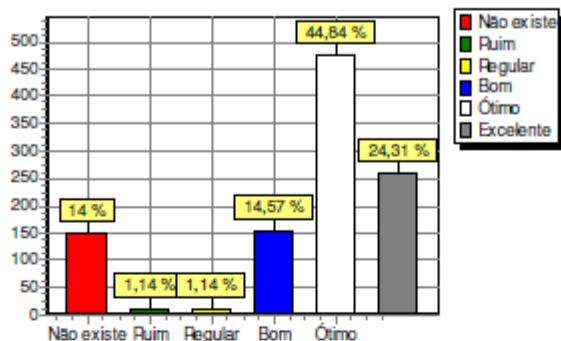
### Atendimento na Cantina



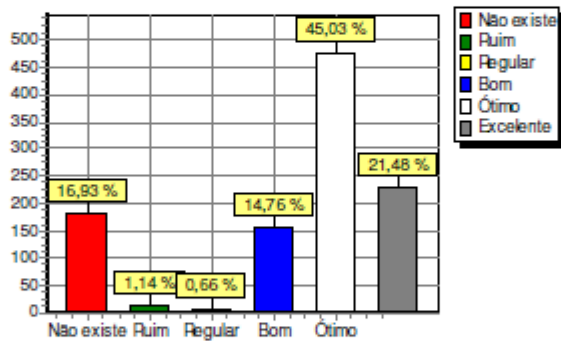


## Avaliação Institucional Discentes

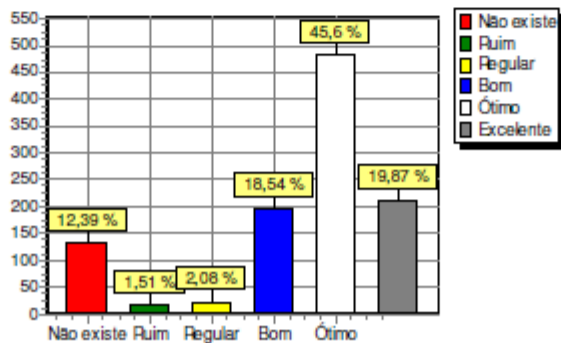
### Setor de Atendimento (Secretaria Térreo)



### Atendimento nos Laboratórios de Informática



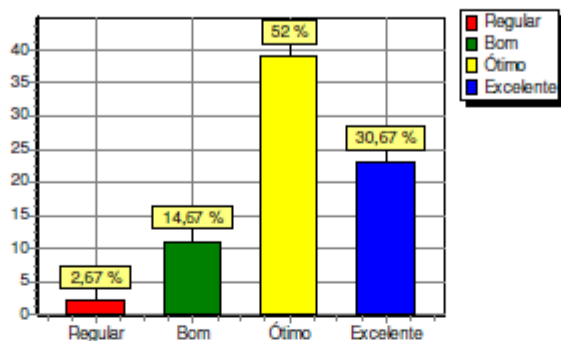
### Segurança na FSSS



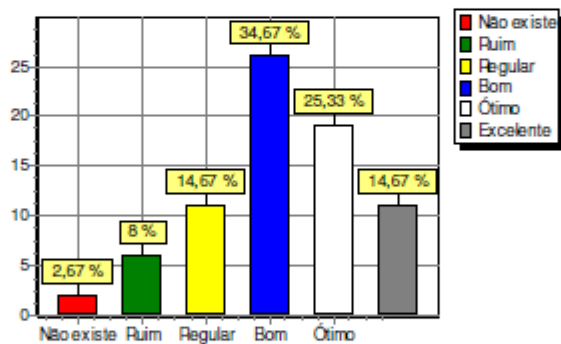


## Avaliação Institucional Docentes

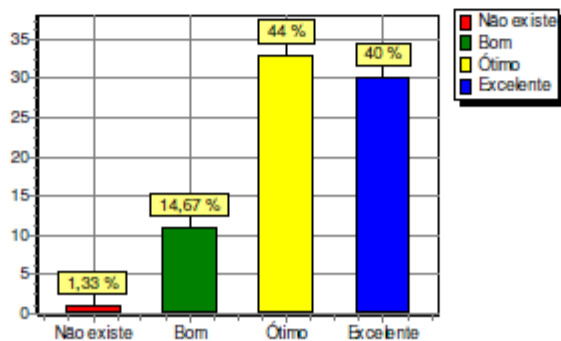
Infra-estrutura de salas, laboratórios, computadores, etc. disponíveis na FSSS



Incentivo às atividades de pesquisa e extensão



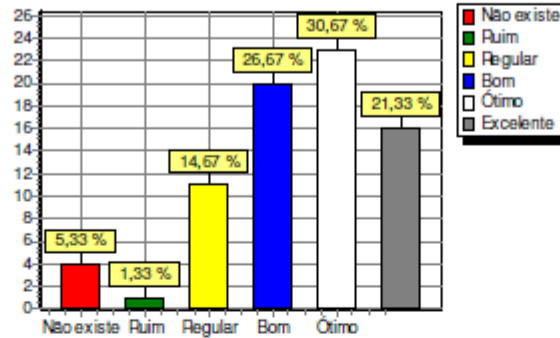
Acervo e instalações físicas da Biblioteca



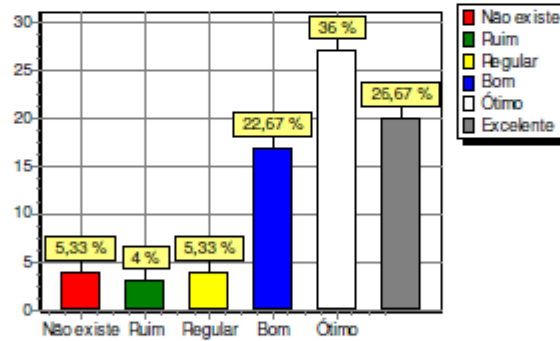


## Avaliação Institucional Docentes

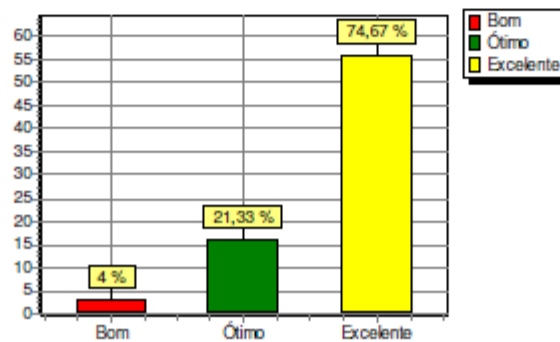
Incentivo dado pela instituição para realização de encontros docentes e fóruns de discussões periódicas com os professores



Conhecimento do plano de cargos e salários existente na instituição



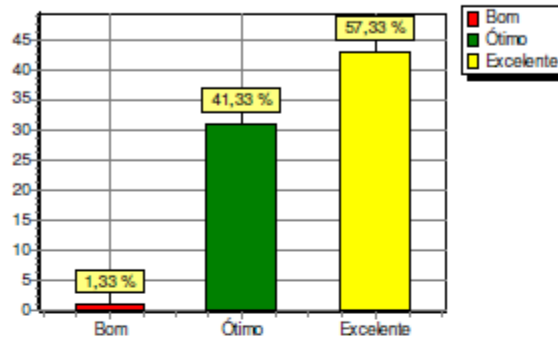
Atuação da Coordenação do curso



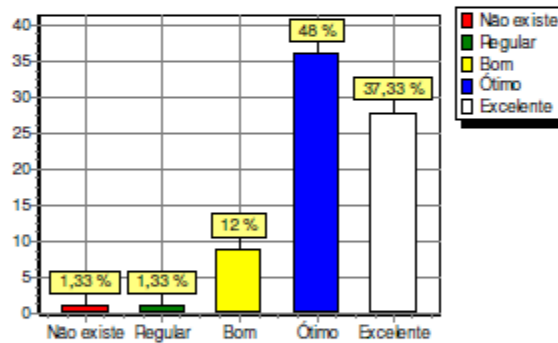


## Avaliação Institucional Docentes

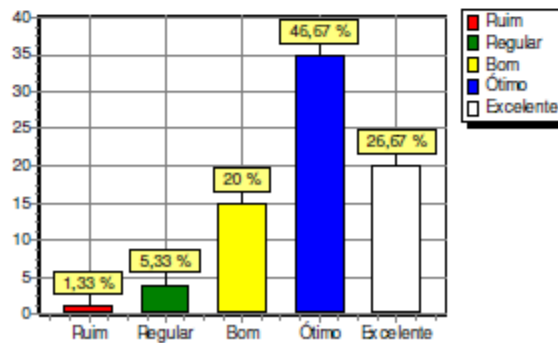
### Grau de satisfação com a instituição em geral



### Ações da gestão da faculdade, no sentido de viabilizar melhorias no processo educacional



### Como você avalia a comunicação interna na FSSS

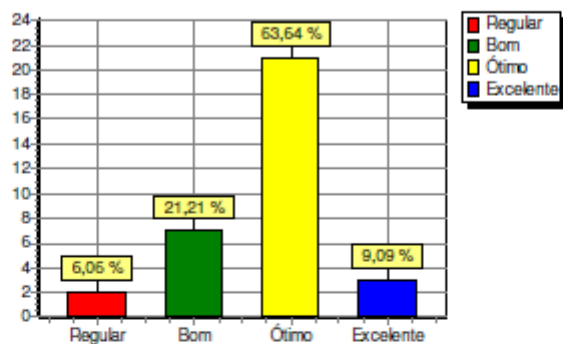




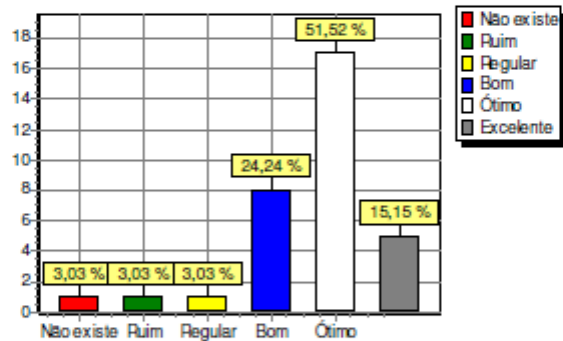


## Avaliação Institucional Técnicos

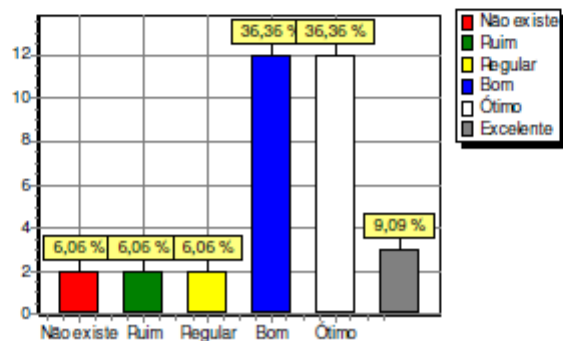
Como você classifica a infraestrutura de seu ambiente de trabalho?



Você dispõe dos equipamentos/materiais necessários para execução de suas atividades?



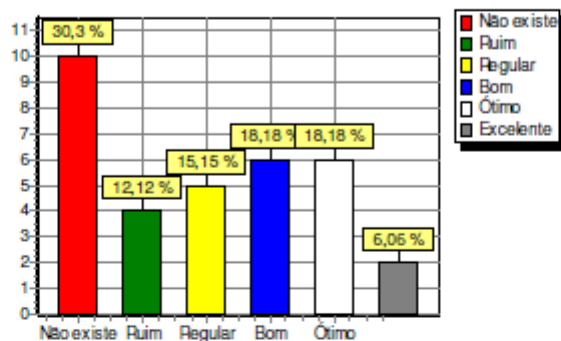
Você recebeu treinamento/capacitação adequada, que atenda às suas necessidades profissionais dentro da instituição?



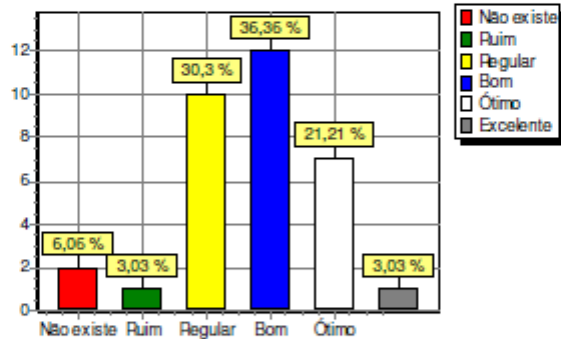


## Avaliação Institucional Técnicos

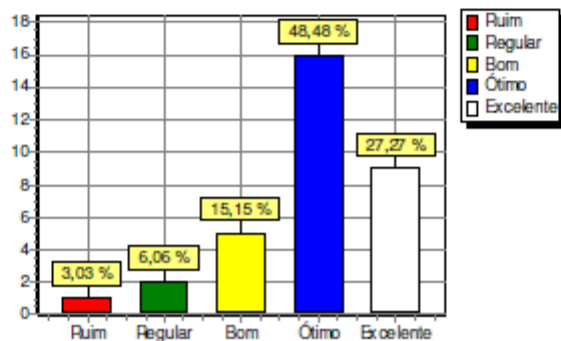
Você tem conhecimento do Plano de Cargos e Salários – SINPRO da instituição?



O que você acha dos benefícios que a instituição oferece aos funcionários (descontos em cursos, convênios, etc.)?



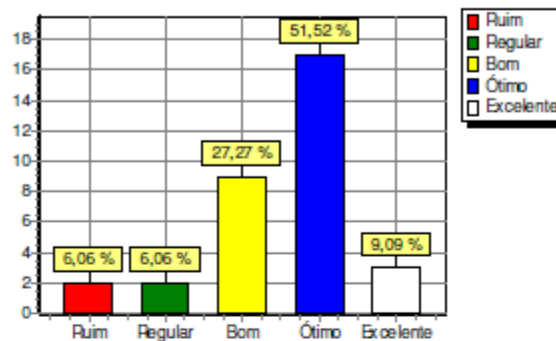
Como você avalia o clima de trabalho (relações interpessoais) no setor onde atua?



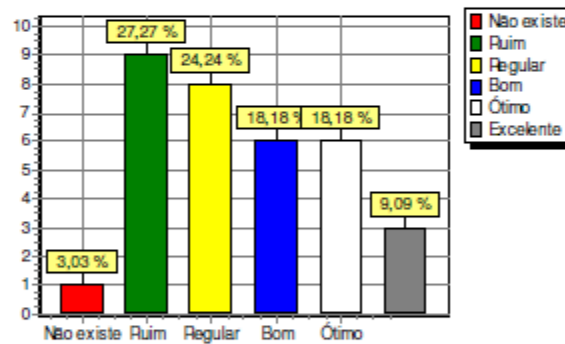


## Avaliação Institucional Técnicos

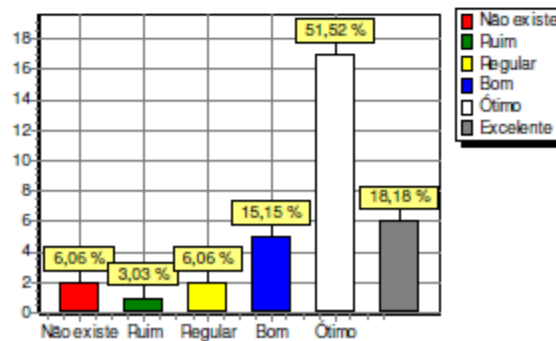
Como você avalia o clima de trabalho (relações interpessoais) entre os setores da instituição?



Como você avalia os meios utilizados pela gestão da faculdade para comunicação com os funcionários?



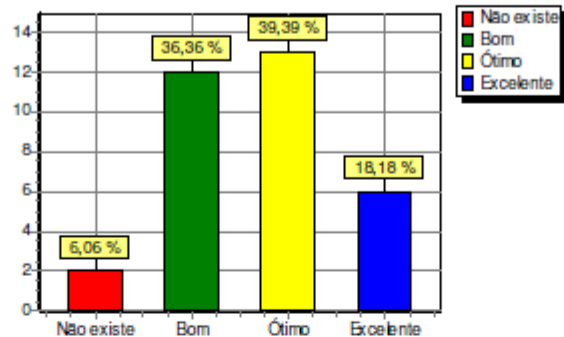
Como você avalia a sua motivação atual para desenvolver suas atividades diárias?



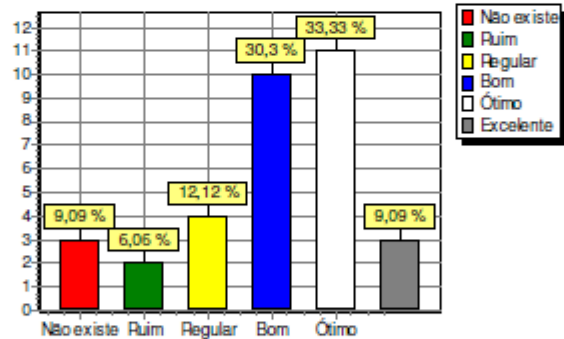


## Avaliação Institucional Técnicos

Qual o seu grau de satisfação com a instituição em geral?



Você percebe ações da gestão da faculdade no sentido de viabilizar melhorias no processo de trabalho?



Você acha que as ações institucionais procuram transmitir uma imagem positiva da instituição junto ao público externo?

