

**RELATÓRIO DE
AUTOAVALIAÇÃO
INSTITUCIONAL ANO
2015/2016/2017**



RELATÓRIO DE AUTOAVALIAÇÃO

1- Dados da Instituição

Nome / Código da IES: Faculdade Santíssimo Sacramento / 1455

Caracterização da IES: Instituição privada sem fins lucrativos.

Comissão Própria de Avaliação

Jefferson Correia da Conceição

(Presidente da Comissão)

Gilmara da Glória Sá Barreto

(Representante do Corpo Técnico-Administrativo)

Ueslei Santana Barbosa

(Representante do Corpo Discente)

Luciano Márcio Santos Almeida

(Representante da Sociedade Civil Organizada)

Período de mandato da CPA: 23/03/2016 a 23/03/2018.

Ato de designação da CPA: Portaria nº 046/2016.

SUMÁRIO

APRESENTAÇÃO	03
1 INTRODUÇÃO	04
2 RESULTADOS	06
3 EIXOS	09
3.1 Eixo I Planejamento e Avaliação Institucional	09
3.2 Eixo II Desenvolvimento Institucional.....	10
3.3 Eixo III Políticas Acadêmicas	11
3.4 Eixo IV Políticas de Gestão.....	13
3.5 Eixo VII Infraestrutura Física.....	16
4 CONSIDERAÇÕES FINAIS	20
5 ANEXOS	24

APRESENTAÇÃO

A autoavaliação institucional faz parte da história da Faculdade Santíssimo Sacramento – F.SS.S. no que diz respeito à busca pela melhoria contínua em todos os processos relacionados ao ensino a gestão institucional.

Com a publicação da Lei n.º 10.861, de 14 de abril de 2004, que instituiu o Sistema Nacional de Avaliação da Educação Superior (Sinaes), a Comissão Própria de Avaliação - CPA passou a ser responsável pela condução das avaliações internas, além da sistematização e prestação de informes solicitados pelo INEP/MEC.

Na F.SS.S., a CPA foi criada em 2002 num formato próprio, sendo que posteriormente, acatou as orientações do SINAES – MEC, no que diz respeito a composição, princípios e objetivos e, desde então, continuou a ser responsável pela sistematização da autoavaliação institucional, agora, no formato exigido pelo SINAES/INEP/MEC.

Vale ressaltar, que a criação da CPA não deve se pautar apenas em razão de uma exigência legal. É seu dever preocupar-se fundamentalmente com a garantia da qualidade do ensino e dos serviços prestados pela F.SS.S. Por isso a importância em assumir as autoavaliações como uma estratégia que permite o autoconhecimento institucional e, conseqüentemente, fornecer elementos que devem orientar as decisões acadêmicas e administrativas. Nesse sentido, os processos avaliativos internos representam uma forma de repensar de maneira continuada o ensino e todas as demais práticas realizadas pela Faculdade Santíssimo Sacramento.

Trata-se de um exercício legítimo da cidadania acadêmica. Assim, está consolidado no presente Relatório de Autoavaliação Institucional 2016 somente as autoavaliações institucionais, as quais foram realizadas em dois ciclos, o primeiro iniciado em julho 2015 e o segundo iniciado em julho do ano de 2016, documento que deve subsidiar as avaliações externas, fomentar a cultura avaliativa e fornecer informações para o planejamento e implementação de ações dedicadas a contribuir para a melhoria contínua da Faculdade. Atualmente, a Comissão está constituída por um representante docente – coordenador da CPA, um representante dos funcionários, um representante dos estudantes e um representante da sociedade civil organizada. Vale salientar, a autonomia que a CPA possui para atuar na Instituição.

1 INTRODUÇÃO

Como segmento institucional responsável pelos processos avaliativos internos na F.S.S.S., a CPA elaborou o Plano de Autoavaliação Institucional **2015/2016/2017**, em que foram definidas as seguintes etapas para a realização das avaliações:

- ✓ Apresentação formal da CPA nas salas de aula para sensibilização dos novos estudantes;
- ✓ Concepção, análises e discussões dos instrumentos de avaliação;
- ✓ Coleta e sistematização de dados;
- ✓ Análise e diagnóstico da realidade institucional;
- ✓ Divulgação dos resultados mediante realização de Seminário, além da proposição de ações para atender solicitações da comunidade acadêmica.

Essas etapas formaram o ciclo de um processo de autoavaliação, organizadas e colocadas em prática pela CPA, com o apoio técnico de setores da Faculdade e dos segmentos que a compõem.

Salienta-se que este se constitui num ciclo permanentemente em fase de elaboração e desenvolvimento, em face das necessidades que também são de caráter contínuo. O trabalho realizado mediante coleta de dados contempla os cinco eixos temáticos orientados pelo SINAES - Políticas Acadêmicas, Infraestrutura Física, Planejamento e Avaliação Institucional, Desenvolvimento Institucional e Políticas de Gestão, também a avaliação de cursos com perguntas sobre os docentes e as disciplinas ministradas, dentre outras.

A compreensão das autoavaliações como processos dinâmicos e contínuos impõe à CPA a revisão periódica dos instrumentos e procedimentos avaliativos para que sejam aprimorados no sentido de melhor indicar os pontos fortes e fracos referentes às práticas institucionais e de se adequar cada vez mais aos cenários externo e interno em que se encontra a Faculdade Santíssimo Sacramento.

Com isso, a elaboração dos instrumentos autoavaliativos dos ciclos de avaliação envolveu a revisão dos questionários aplicados *online* para coleta parcial dos dados, diante da comunidade acadêmica. Algumas questões permaneceram, outras porém, foram modificadas, para uma melhor elaboração da avaliação institucional. O instrumento avaliativo/questionário foi aplicado nos vários segmentos da IES, alunos, professores, coordenadores, pessoal técnico-administrativo. Todas as questões trabalhadas adotaram cinco indicadores de avaliação como respostas:

1. Não existe
2. Ruim
3. Regular
4. Bom
5. Ótimo
6. Excelente

Assim como os campos abertos para manifestação dos respondentes, que a CPA considera de extrema importância para percepção do todo Institucional.

Quando iniciada a consulta, qualquer acesso nos sistemas informatizados da F.SS.S. ou externamente quando se acessava o *site* Institucional, exibia também o convite em que os membros da comunidade acadêmica poderiam perceber a avaliação. Além disso, o calendário acadêmico publicado e impresso na Instituição traz com clareza o período para realização das avaliações em cada semestre letivo.

Para se habilitar nos processos avaliativos o respondente deve estar em exercício na Faculdade e, se estudante, deve utilizar o número de matrícula para acessar o sistema, sempre antes da busca pelo quadro de notas ou histórico acadêmico, uma medida adotada pela CPA com o propósito de que todos participassem do processo avaliativo.

Para o levantamento das informações administrativas setoriais, foram revisados os questionários, os quais se constituem com perguntas dirigidas no intuito de buscar dados importantes acerca das dimensões de cada um dos eixos do SINAES.

O convite para participar do Seminário para divulgação dos dados coletados na autoavaliação ocorreu mediante e-mail, de chamadas em outras mídias, como por exemplo, um *banner – slide* na página principal do *site* da Faculdade Santíssimo Sacramento.

2 RESULTADOS

AUTOAVALIAÇÃO INSTITUCIONAL

Atualmente, a administração da F.S.S.S., compreende a seguinte estrutura organizacional:

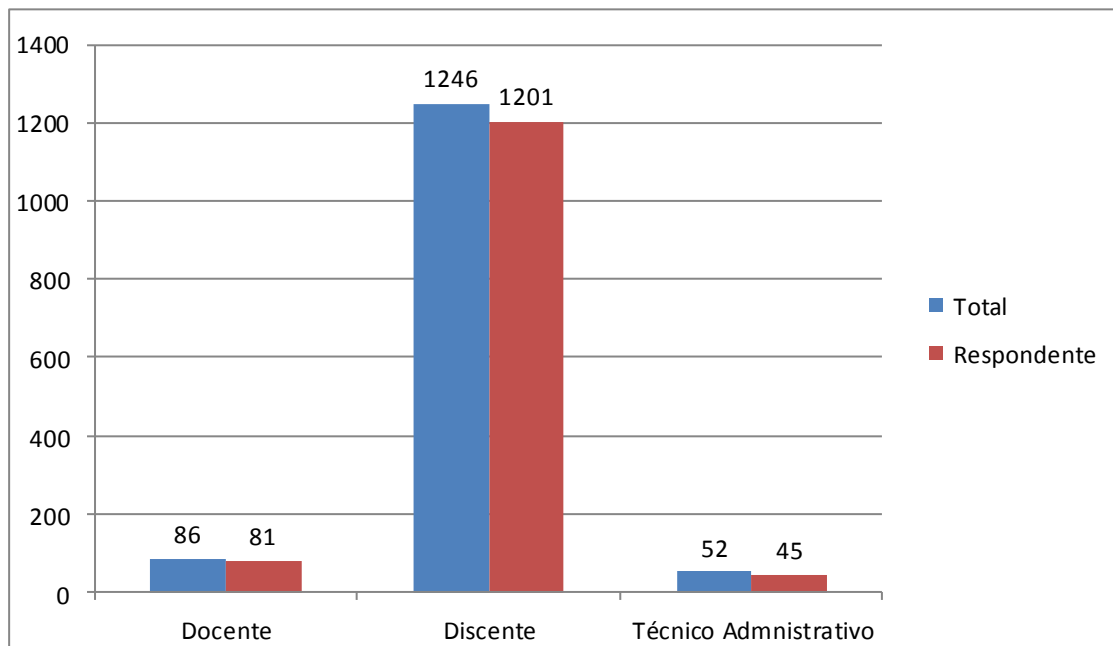
- ✓ Diretoria-Geral;
- ✓ Diretoria Acadêmica;
- ✓ Coordenações de Cursos;
- ✓ Coordenação de Pós Graduação
- ✓ Biblioteca;
- ✓ CPA;
- ✓ Secretaria Acadêmica – Setor Interno e Externo

A Comissão Própria de Avaliação – CPA existe e atua na Instituição como uma Comissão Permanente.

Há uma participação expressiva no número de respondentes conforme se percebe ao longo das autoavaliações anuais e, deve-se ressaltar tal comportamento, sobretudo por parte dos estudantes ao fato da vinculação do acesso ao portal das notas, posteriormente ao preenchimento do formulário de autoavaliação institucional. O trabalho realizado pela CPA, em conjunto com outros setores da Instituição, também tem proporcionado expressiva participação por parte dos professores, coordenadores e funcionários.

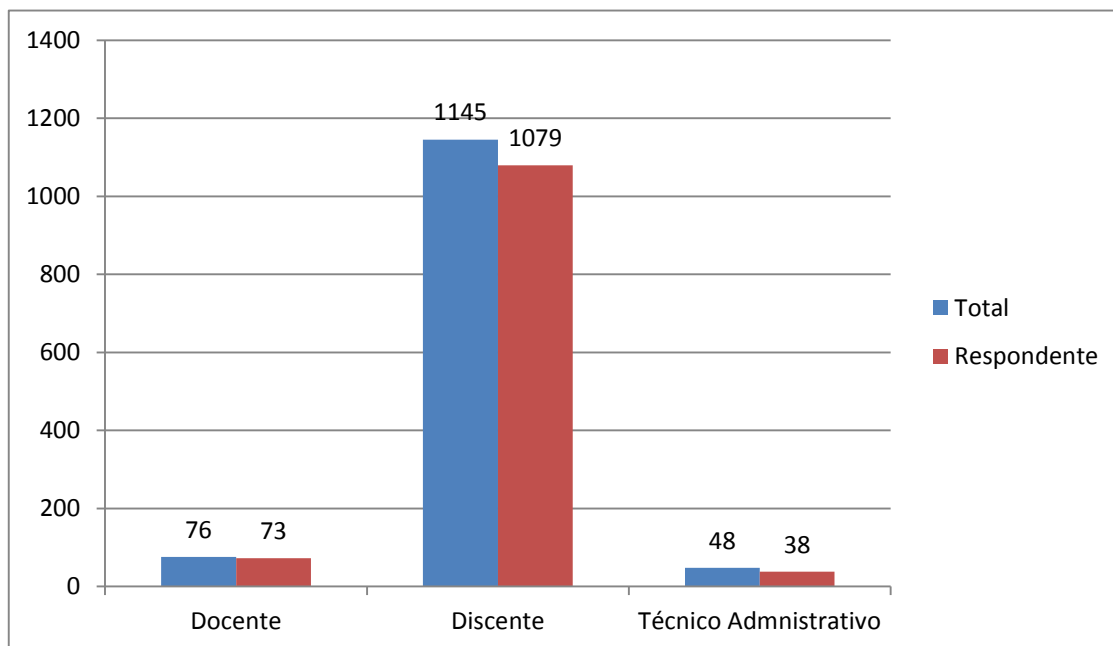
Os Gráficos a seguir mostram em números absolutos correspondentes ao número total de cada categoria e suas participações nas Avaliações.

Gráfico 1 – Avaliação 2015.2



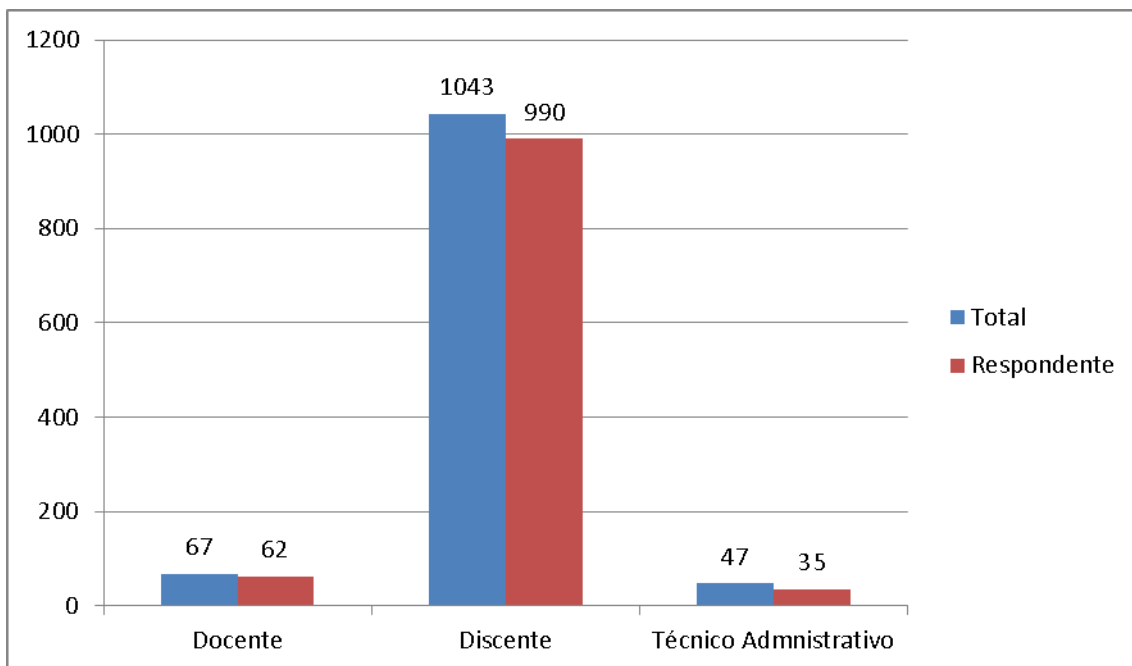
Fonte: Elaborado pela própria comissão.

Gráfico 2 – Avaliação 2016.2



Fonte: Elaborado pela própria comissão.

Gráfico 3 – Avaliação 2017.2



Fonte: Elaborado pela própria comissão.

Os pontos fracos identificados pela CPA deverão ser encaminhados à Diretoria com algumas propostas de ações que possam solucionar ou mitigar as fragilidades. É importante também que a comunidade acadêmica faça a interpretação desses dados e discuta possibilidades de melhoria contínua da atuação na nossa IES.

3 EIXOS

3.1 Eixo I – Planejamento e Avaliação Institucional

A avaliação é um processo inerente ao desenvolvimento contínuo das instituições. Sendo assim, a avaliação não se deve restringir apenas a uma coleta de dados, mas deve constituir-se em um dos processos dos quais a Instituição de Ensino Superior dispõe para analisar e planejar e/ou reorganizar ações, na medida em que subsidia intervenções a partir dos resultados obtidos, objetivando qualificar as atividades de ensinar e aprender.

O Eixo I do SINAES foi contemplado quando se considerou no processo avaliativo as contribuições do processo de planejamento estratégico de Faculdade para o aprimoramento funcional, bem como, as contribuições no que se refere à participação da comunidade acadêmica na elaboração, ao estabelecimento de critérios e indicadores de avaliação e acompanhamento e também ao direcionamento de metas de ações ao bem Institucional.

Desta forma, a Faculdade Santíssimo Sacramento tem na autoavaliação um efetivo instrumento de gestão que possibilita intervenções conscientes, a fim de contribuir para os avanços em todas as áreas do conhecimento. Da mesma forma, a Avaliação Institucional, em razão de sua relevância, contribui para o cumprimento das ações previstas no PDI, influenciando na criação de novas ações e objetivos, ou mesmo reestruturando e replanejando as já existentes.

No que diz respeito a novas ações, foram inseridas outras questões na autoavaliação Institucional, oriundos das solicitações de Coordenadores de Curso e discentes.

Cabe salientar, no entanto, que mesmo com esses avanços, a F.SS.S. precisa atentar-se as melhorias diante das necessidades no sentido de ampliar o conhecimento por parte da comunidade acadêmica, no que diz respeito à autoavaliação e as respostas dadas pela IES.

3.2 Eixo II – Desenvolvimento Institucional

O eixo de Desenvolvimento Institucional está focado na missão que a Faculdade Santíssimo Sacramento possui: “produzir conhecimento em todas as suas formas torna-lo acessível a sociedade, contribuindo para o desenvolvimento integrado da região”. O Eixo II do SINAES também foi contemplado quando se considerou no processo avaliativo as contribuições efetivadas ao longo do funcionamento Institucional para o desenvolvimento e crescimento da F.SS.S., bem como, a ampliação e aprofundamento da formação do ser humano para o exercício profissional, a reflexão crítica, a solidariedade, aspectos que poderão assegurar as previsões do citado Eixo.

São questões significativas consideradas pela IES:

- ✓ PDI ajustado às necessidades da IES, que foi elaborado de forma participativa e democrática para traçar os caminhos a serem seguidos pela Instituição, devidamente alinhados com as orientações do MEC;
- ✓ Formulação explícita e clara da missão, visão, objetivos e finalidades da IES;
- ✓ Projetos Pedagógicos de cada curso, alinhados com o PDI;
- ✓ Favorecimento de ações para inclusão de estudantes, funcionários e portadores de necessidades especiais, com vistas à dimensão, Responsabilidade Social;
- ✓ Política institucional de inclusão de estudantes e funcionários em situação econômica desfavorecida através da existência de bolsas, descontos e adesão a programas do Governo Federal;
- ✓ IES atuante como pólo regional, trazendo assim benefícios para a cidade de Alagoinhas e municípios circunvizinhos;
- ✓ Parcerias com fundações e outras entidades, bem como, políticas sistematizadas para abertura de cursos e ampliação de vagas na IES;
- ✓ Participação dos segmentos que compõem a IES, com divulgações das ações desenvolvidas pela Instituição para conhecimento da comunidade acadêmica;

3.3 Eixo III – Políticas Acadêmicas

O Eixo III do SINAES está atendido pela autoavaliação institucional da F.S.SS., quando nos reportamos à qualidade das políticas de ensino e das ações acadêmico-administrativas para o funcionamento Institucional e, se considerou a sistemática de atualização curricular, desenvolvimento/utilização de material didático-pedagógico e programas pedagógicos atualizados, além dos seguintes aspectos:

- ✓ Qualidade do processo de comunicação institucional e de produtos destinados ao público em geral (correspondências, informativos, calendários, Portal/site;)
- ✓ O acesso da comunidade externa às informações acerca dos resultados das avaliações, da divulgação dos cursos, da existência de mecanismos de transparência institucional, da ouvidoria, dentre outros;
- ✓ Qualidade do processo de comunicação interna relacionada à transmissão de informações relevantes aos usuários, à divulgação de informações relacionadas a ofertas de bolsas, oportunidades de estágio, intercâmbios, eventos acadêmicos, matrículas, qualificações, defesas, etc.;
- ✓ Qualidade e suficiência das políticas de assistência estudantil de programas como: bolsas e descontos; auxílio à participação de estudantes em eventos, que facilitem a permanência etc.

Os gráficos 04, 05 e 06 que foram retirados nas respostas dadas pelos discentes em relação aos Coordenadores de Cursos, ressaltam os resultados no que diz respeito as ações de melhorias dos cursos da IES. Apesar de serem resultados expressivos, não isentam a Instituição de continuar a percorrer por resultados cada vez melhores, pois são considerados importantíssimos para a melhoria da vida acadêmica dos discentes. Há de se planejar ações que valorizem a cada dia, a melhoria permanente dos serviços prestados pela IES.

Ações para potencializar os cursos (seminários, simpósios, palestras, workshop e etc...)

Gráfico 04 - ano 2015.2

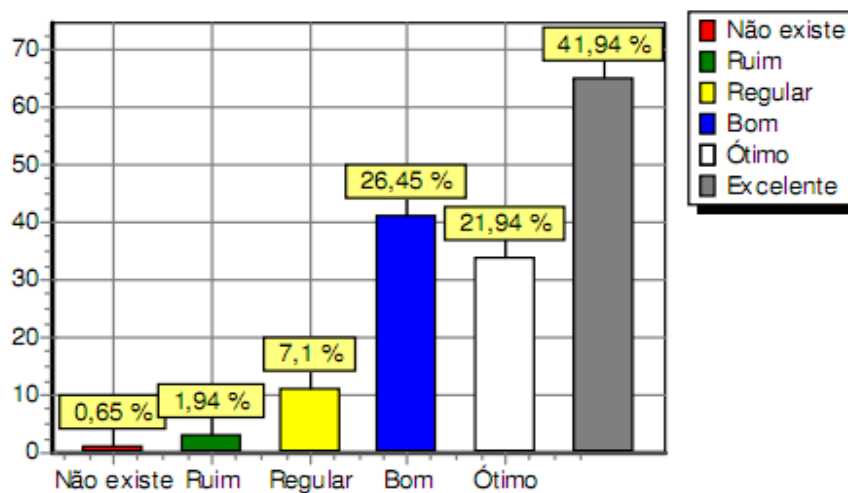


Gráfico 05 - ano 2016.2

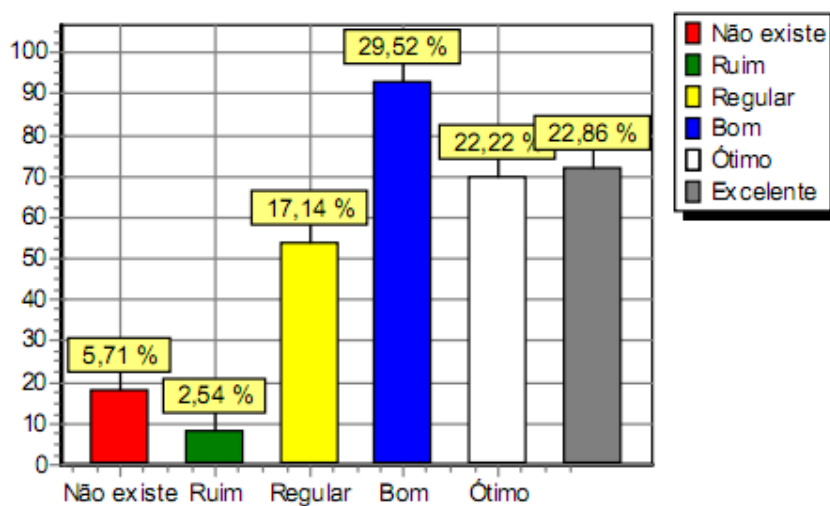
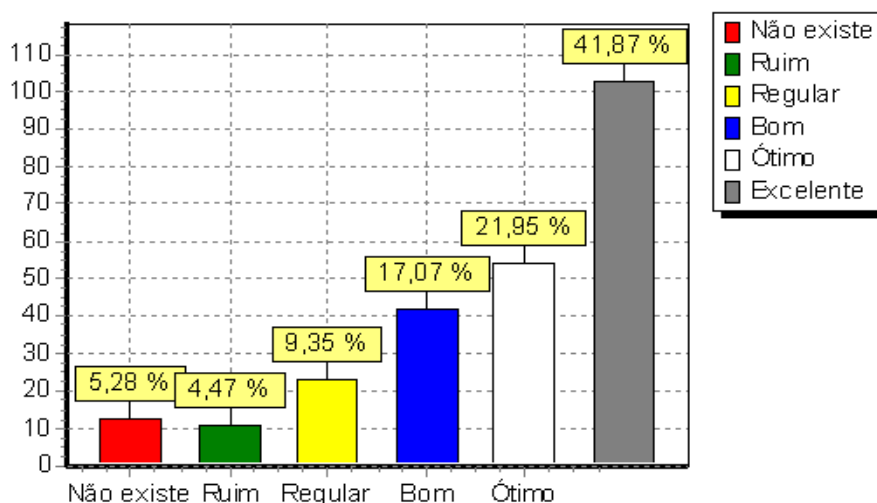


Gráfico 06 - ano 2017.2



3.4. Eixo IV- Políticas de Gestão

O Eixo IV do SINAES está atendido pela autoavaliação institucional da F.S.S.S., quando nos reportamos às políticas de gestão e prováveis benefícios proporcionados à comunidade acadêmica, assim como, as ações administrativas para o êxito do funcionamento Institucional, tendo como base os aspectos:

- ✓ Políticas e processos de gestão destinados ao corpo docente relativo a planejamento, admissão, distribuição e acompanhamento da carreira que considere a habilitação adequada em cada área de conhecimento, a legitimidade e publicidade dos procedimentos e os critérios de distribuição e avaliação de desempenho;
- ✓ Políticas e processos de gestão destinados aos docentes relativos à capacitação, benefícios, auxílios, assistência e apoio financeiro e/ou institucional;
- ✓ Políticas e processos de gestão destinados aos servidores técnico-administrativos em educação, relativos a planejamento, admissão, distribuição e acompanhamento da carreira que considere a qualidade no que se refere à quantidade e habilitação adequada em cada cargo/função, à legitimidade e publicidade dos procedimentos e aos critérios de distribuição e avaliação.

Os gráficos 07, 08 e 09, demonstram os resultados no que diz respeito às políticas de pessoal, respostas estas que foram retirados das respostas do corpo técnico administrativo. Apesar de serem resultados como potencialidades da Instituição, não a isentam de continuar a percorrer por soluções cada vez melhores, pois são considerados importantíssimos para sua saúde funcional. Por isso, a CPA sugere a realização em caráter permanente de ações que valorizem a cada dia, o trabalho efetuado pelas equipes de colaboradores institucionais – funcionários.

Você percebe ações da gestão da faculdade no sentido de viabilizar melhorias no processo de trabalho?

Gráfico 07 – ano 2015.2

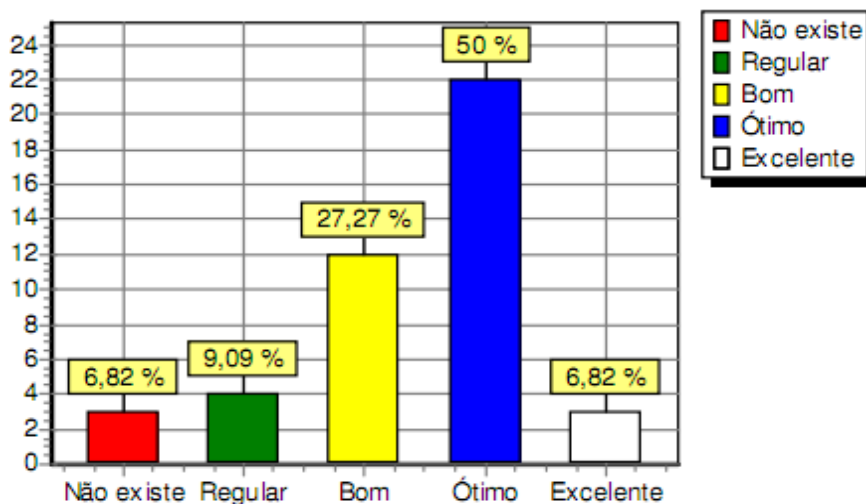


Gráfico 08 - ano 2016.2

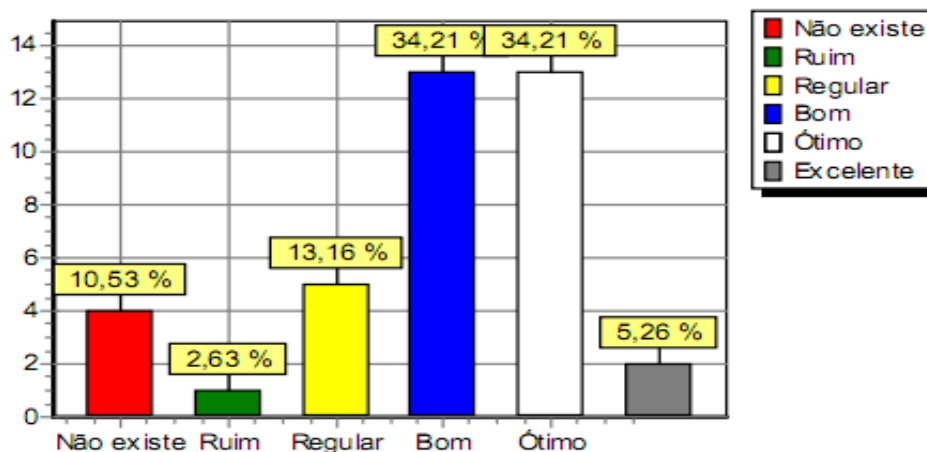
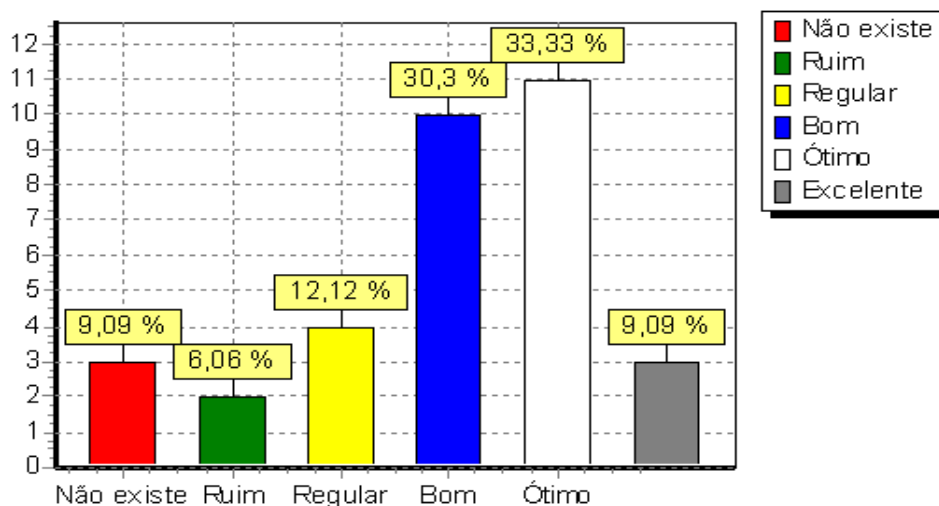


Gráfico 09 - ano 2017.2



Aqui destacamos os aspectos que requerem atenção:

- ✓ Necessidade de melhor divulgação para que a comunidade acadêmica tenha conhecimento dos procedimentos utilizados pela IES para conduzir o processo de tomada de decisões;
- ✓ Aperfeiçoamento em caráter permanente do programa de relações humanas dos técnicos administrativos mediante cursos, seminários, encontros, etc.
- ✓ Melhorias do conhecimento sobre os critérios utilizados nos planos de carreira e programas de qualificação de docentes e corpo técnico administrativo;
- ✓ Valorização dos servidores por meio de uma política de recursos humanos que os envolva de forma participativa na vida da Faculdade e que aperfeiçoe a sua qualificação cotidianamente;
- ✓ Tornar a gestão do conhecimento algo explícito, incentivando e criando mecanismos que facilitem a identificação de competências individuais, que estimulem a criatividade, o aprendizado e o compartilhamento de conhecimentos;

Para ter êxito na transformação desses propósitos em realidade, será necessário realizar, concomitante às ações específicas citadas, procedimentos voltados para os processos de trabalho de todos os setores da Instituição. Isso é próprio de um processo de gestão que valoriza a educação permanente como instrumento de reflexão para a transformação dos processos de trabalho.

3.5 Eixo V- Infraestrutura Física

O Eixo V do SINAES está atendido pela autoavaliação institucional da F.S.S.S., quando nos reportamos à qualidade e manutenção da infraestrutura física para o funcionamento Institucional e, se considerou a sistemática de conservação, cuidados e previsões orçamentárias, objetivando a integridade física e ampliação do patrimônio Institucional, com base nas seguintes observações:

1. Qualidade e disponibilidade da infraestrutura dos setores de trabalho quanto a equipamentos didático-pedagógicos e de uso cotidiano, tecnologias da informação e comunicação;
2. Infraestrutura da biblioteca, que considere a qualidade no que se refere ao acervo disponível e aos serviços prestados, acesso via internet para consulta e reserva informatização do acervo, banco de dados, empréstimos e horário de funcionamento.
3. Espaços de convivência e de alimentação, que considere a qualidade no que se refere à dimensão, limpeza, iluminação, ventilação, segurança e conservação.

Os resultados apontados pelos gráficos abaixo, 10, 11 E 12 denotam congruências no tocante as estruturas das salas de aulas, laboratórios, biblioteca, dentre outros e foram respondidos pelos discentes. Nota-se como uma potencialidade da IES. Tais aspectos requerem atenção permanente por parte da Instituição, como tem ocorrido ao longo da sua existência.

Infraestrutura das salas e laboratórios (disposição das mesas, cadeiras, quadro branco, luminária)

Gráfico 10 – ano 2015.2

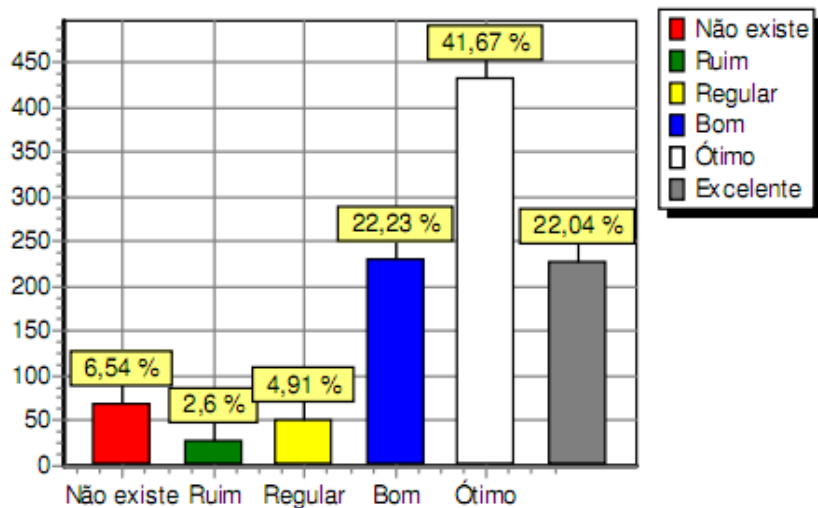


Gráfico 11 – ano 2016.2

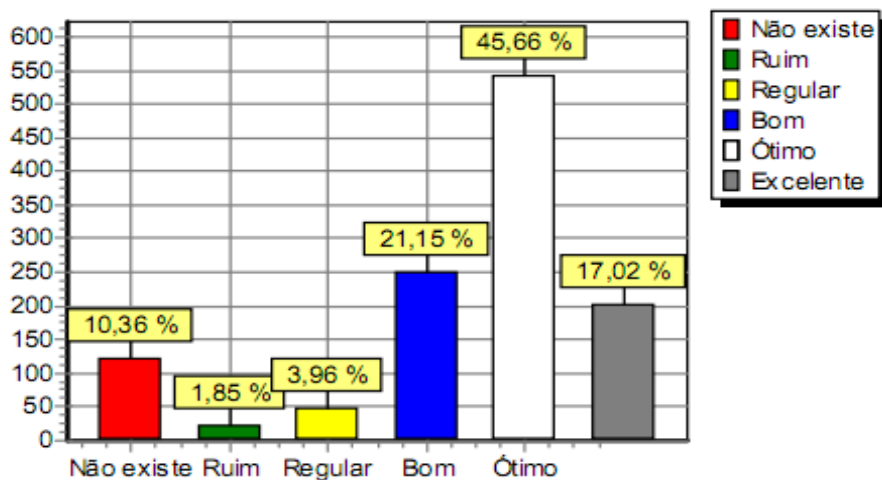
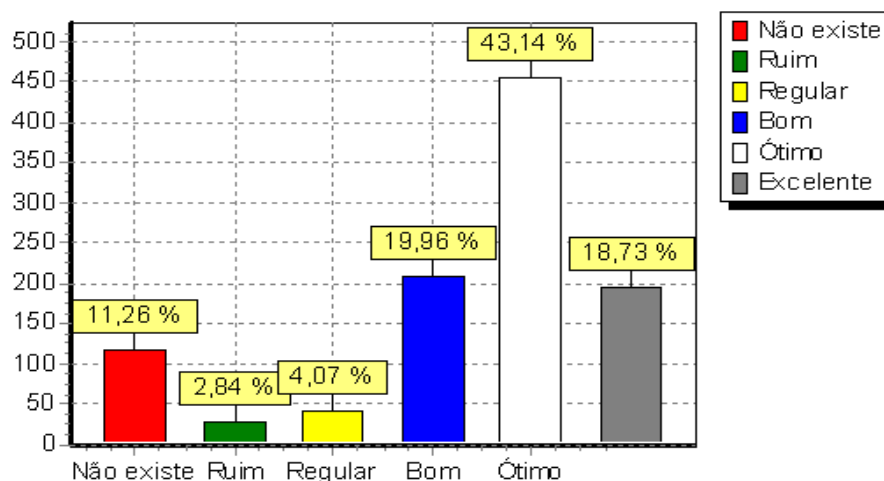


Gráfico 12 – ano 2017.2



Válido também citar aqui outros aspectos positivos como:

- ✓ Segurança no acesso à IES.
- ✓ Instalações em permanente manutenção para adequação ao atendimento de estudantes, funcionários e portadores de necessidades especiais;
- ✓ Manutenção regular dos equipamentos presentes na IES;
- ✓ Permanente adequação da infraestrutura da instituição às necessidades acadêmicas;

Tópicos que necessitam regular atenção:

- ✓ Melhoria do acervo bibliotecário;
- ✓ Melhorias e atualizações dos computadores dos laboratórios de informática para atender às necessidades de cada curso específico;
- ✓ Incentivo da Instituição para participação em projetos, eventos, entre outros;
- ✓ Melhor infraestrutura do ambiente de trabalho por parte do corpo técnico administrativo

A Avaliação Institucional de 2017.2 também contemplou questões abertas, ou seja, de caráter subjetivo, que se considera de grande relevância para o processo avaliativo e que foram emitidas pela comunidade acadêmica, mas precisamente segmento – discente.

Desse modo, constatou-se:

- ✓ 44% queixas acerca dos laboratórios de Informática – máquinas, qualidade, WI-FI...;
- ✓ 20,5% a inexistência da matrícula on-line;
- ✓ 15% colocações negativas sobre os cursos de Psicologia e Sistema de Informação;
- ✓ 10% descontentamentos acerca do desempenho de alguns coordenadores e docentes, colaboradores;
- ✓ 6,5% desagradados com relação à limpeza e infraestrutura;
- ✓ 4% colocações variadas.

Tais respostas precisam ser apuradas pela gestão, no sentido de dirimir dúvidas ou, até mesmo, a redução ou extinção das colocações dos discentes.

CONSIDERAÇÕES FINAIS

O presente Relatório Conclusivo de Autoavaliação Institucional de 2017.2 contemplou as cinco dimensões do Sistema Nacional de Avaliação da Educação Superior (Sinaes), atualmente organizadas em cinco eixos, conforme o que dispõe a Nota Técnica INEP/DAES/CONAES nº 65.

As informações nele contidas foram obtidas a partir dos questionários aplicados à comunidade acadêmica tanto nos ciclos realizados em 2015.2, 2016.2 e 2017.2.

Compreendida como de natureza estratégica, diagnóstica e formativa, a autoavaliação institucional deve ser desenvolvida para atingir aos fins a que se propõe, colaborando para a identificação e reflexão da realidade institucional por meio de um processo contínuo que permite o autoconhecimento, correção das fragilidades e aperfeiçoamento da IES. Por isso, toda avaliação precisa ter como foco sua utilização futura ou terá sido sem valor sua realização.

Para tanto, a Comissão Própria de Avaliação (CPA) tem como função coordenar o processo de autoavaliação institucional com o propósito de planejá-las eficientemente para que produzam resultados voltados a orientar a tomada de decisão.

O planejamento passa pela elaboração do Plano de Autoavaliação Institucional em que são definidas sistematicamente as etapas das avaliações. A importância desse processo se evidencia, pois permite constatar, além de pontos fortes e fracos, a coerência entre as atividades institucionais e as metas inseridas no Plano de Desenvolvimento Institucional (PDI) estabelecido.

A autoavaliação de 2017.2 cumpriu com as etapas previstas no Plano. Todavia, ainda há necessidades de ajustes, que consideramos normais, em razão da dinâmica do tipo de trabalho efetivado.

As percepções dos respondentes registradas indicam que a F.S.S.S. tem uma série de ações a serem desenvolvidas no sentido de resolução das questões avaliadas negativamente.

Aqui é importante procurar o que pode gerar mais resultados positivos com o menor esforço. Descobrir os pontos fortes e as oportunidades de melhoramento permanente na F.S.S.S. e começar a otimizar a produtividade e a satisfação de seus colaboradores - funcionários. Programar as pesquisas de clima laboral e identificar facilmente o conjunto de percepções das pessoas na IES, objetivando o melhor clima organizacional.

Alguns pontos mais frágeis do processo costumam ter maior potencial de melhora e, isso poderá ocorrer, com uma revisão das ações empreendidas e implantação de práticas que estejam funcionando bem em outros setores da IES.

Já os melhores resultados de alguns setores podem servir de boa prática para outras ações, podendo servir de modelo para adoção da estratégia em outros. Em alguns casos, algo que tem funcionado bem, também pode receber um investimento humano e/ou de capital ainda maior, trazendo resultados ainda maiores que os atuais, com oportunidades de melhoria e priorização das atividades na IES.

Com isso, pode-se conseguir mostrar os reais resultados da IES e os próximos passos que poderão ser dados, para melhoria permanente dos serviços prestados. Adotando-se métodos e propostas definidos, identificando e atuando nos pontos certos, podem-se aumentar as possibilidades de identificar e atuar nesses pontos, com planejamentos setoriais, conforme consta no atual PDI, para proporcionar impactos na IES e consolidar cada vez mais o seu valor na comunidade que está inserida.

Dessa forma, os relatórios e avaliações internas que são efetivadas na F.SS.S. não têm sido uma atividade mecânica, processual e semestral, sendo de fato, grande aliados, focados em inteligência e melhorias. Uma importante ferramenta da gestão estratégica de pessoas, que avalia o desempenho do funcional da F.SS.S., por meio de diferentes pontos de vistas.

A C.P.A. entende que é preciso dar *feedbacks* aos setores da F.SS.S na medida possível e gradualmente, acompanhar com frequência o trabalho diário para identificar as principais competências de cada um e, com base nessas informações, ajudá-los a realizar a atividade de forma mais eficiente.

Os *feedbacks* são importantes para manter os setores alinhados e devidamente informados, apontar as falhas e sugerir como corrigi-las. E são os gestores em cada setor, que mais auxiliam nesse processo, pois estão acompanhando o desenvolvimento diário das habilidades e na capacitação dos membros da sua equipe.

Todos os responsáveis por setores devem entender que seguindo as orientações da gestão por competências, suas habilidades serão desenvolvidas e aperfeiçoadas e o trabalho será feito com excelência, com motivação e apreço.

As questões voltadas para os **discentes** que tratam – Avaliação do curso que se realiza; atuação dos professores nos cursos; atuação da coordenação dos respectivos cursos; atendimento na biblioteca, dentre outras como consta em anexo, se encontram avaliadas positivamente, sobretudo quando são analisados os descritores: bom, ótimo e

excelente. Tais constatações não isentam a F.S.S.S. que continuar a percorrer por índices cada vez mais expressivos nas suas avaliações.

Questões como: infraestrutura das salas de aula; comunicação interna; avaliação da imagem e comunicação externa, alguns atendimentos de setores e segurança na F.S.S.S. apesar de estarem relativamente bem avaliados, requerem cuidados permanentes por parte da IES, a bem da manutenção dos serviços que têm sido prestados ao longo da sua existência e, em prol disso, permanentemente melhorados.

Outras questões tais como: incentivos institucionais para participação em estágios, projetos, empresa Junior e eventos; infraestrutura dos laboratórios de informática; laboratórios específicos para alguns cursos, atendimentos em alguns setores, dentre outras, vide anexo, a CPA sugere, que a F.S.S.S., se debruce de forma mais atenta a tais aspectos, uma vez que, quando são analisados os descritores de cada uma das questões, percebe-se a necessidade de melhorias nos índices de aceitação dos serviços prestados.

No que tange as **avaliações dos coordenadores** de cursos como consta em anexo nos gráficos de 2017.2 se constata que dentre eles, apenas (02) dois, estão avaliados pelos discentes como **excelentes** em todos os descritores, conforme questões colocadas.

Os demais coordenadores, estão bem avaliados, mas apresentam oscilações percentuais nos descritores, mas, quando se considera – bom, ótimo e excelente ou bom e excelente, ou bom e ótimo, os índices são satisfatórios, não havendo nenhum dos coordenadores que apresente avaliações excessivamente negativas, como se pode verificar mediante os gráficos que contam no anexo.

No que concernem as avaliações dos **servidores técnicos** como mostram os gráficos em anexo, questões como: infraestrutura do ambiente de trabalho; oferta de equipamentos e materiais para feitiço das atividades; clima de trabalho e relações interpessoais; motivação para desenvolvimento das atividades diárias; satisfação em geral com a IES; ações institucionais objetivando melhorias no processo de trabalho e as percepções da imagem diante do público externo estão muito bem avaliadas pelos servidores, conforme analisados nos respectivos gráficos. No entanto, a F.S.S.S. não deverá deixar de continuar a investir na melhoria permanente das questões apontadas, a bem da ampliação permanente dos índices avaliados.

Outras questões, tais como: treinamento e capacitação oferecidos pela Instituição para necessidades profissionais; meios utilizados pela gestão da Faculdade para

comunicação com os funcionários; conhecimento do plano de cargos e salários e benefícios oferecidos pela Instituição – descontos em cursos, convênios, etc.; precisam ser acompanhados pela IES, bem como, ampliar o canal de comunicação com os colaboradores, para dirimir dúvidas e, ampliação dos índices de satisfação, conforme se pode constatar mediante os gráficos em anexo coletados na avaliação.

Cabe registrar que o índice de participação é amplo conforme ressaltamos anteriormente no presente documento. A materialização das avaliações somente ocorre através da participação das pessoas nos processos avaliativos. É preciso que haja o envolvimento permanente da comunidade acadêmica para pensar e construir ações responsáveis por melhorar cada vez mais a Faculdade Santíssimo Sacramento e seus diferentes âmbitos de atuação.

Finalmente, espera-se contribuir de forma efetiva para o desenvolvimento da avaliação e da gestão institucionais preocupadas com a formação de profissionais competentes tecnicamente e, ao mesmo tempo, éticos, críticos, responsáveis socialmente e participantes das mudanças necessárias à sociedade.

5. ANEXOS

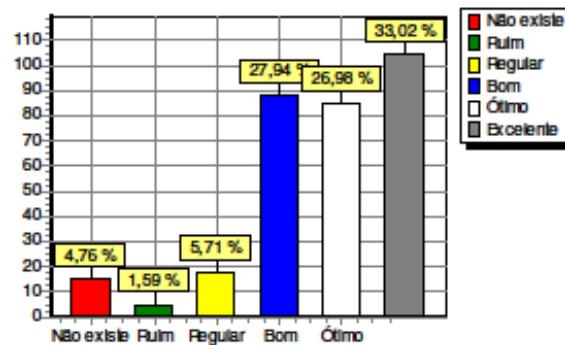
RESULTADOS 2015.2



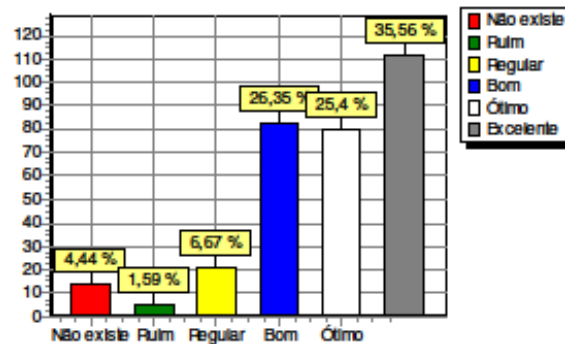
Avaliação Coordenador

Adelmo Moacir C. Magalhães - Engenharia de Produção - Bacharelado

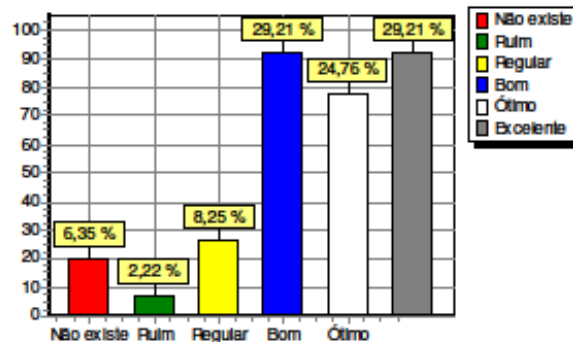
Frequência / Assiduidade



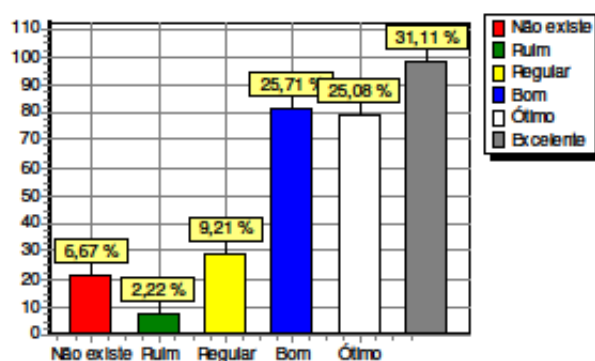
Relacionamento com os alunos



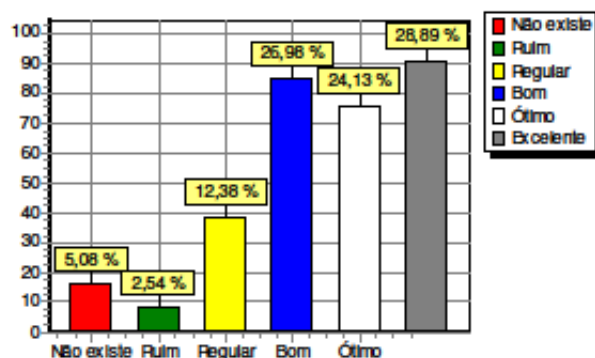
Atendimento das solicitações dos alunos



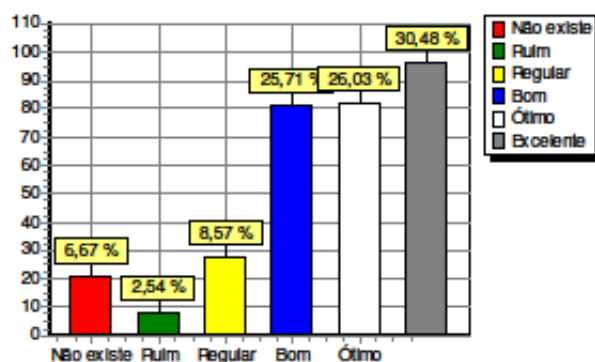
Esclarecimentos acadêmicos (instruções, orientações, e etc ...)



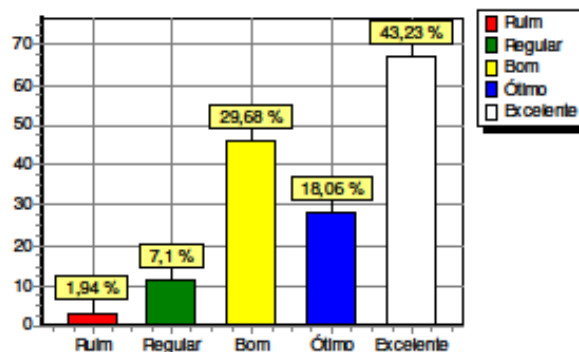
Ações para potencializar os cursos (seminários, simpósios, palestras, workshop e etc ...)



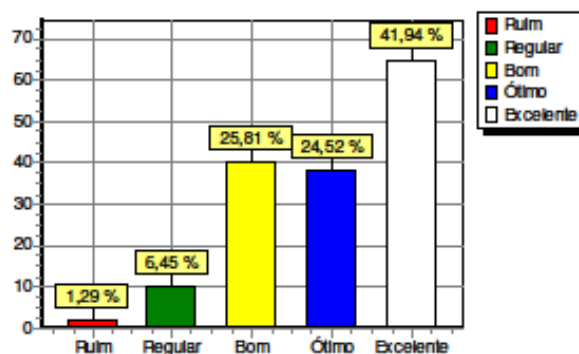
Ações mediadoras nas relações interpessoais (docentes/docentes, discentes/discentes e outros)



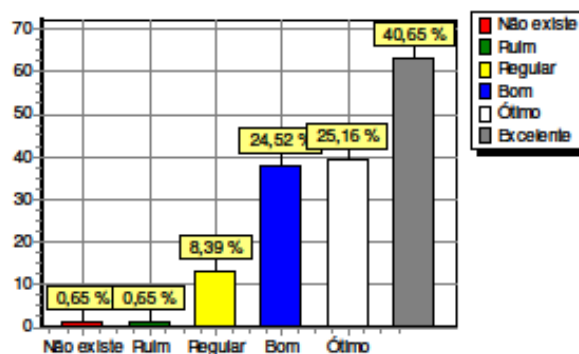
Frequência / Assiduidade



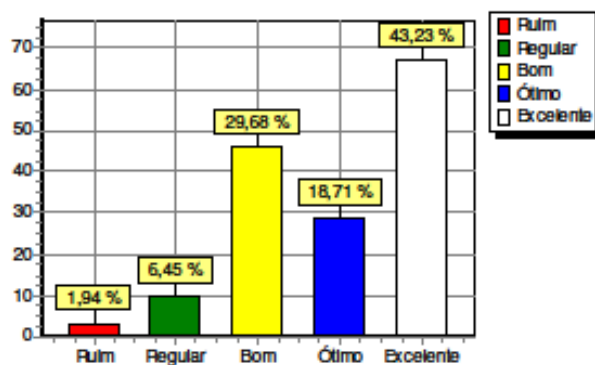
Relacionamento com os alunos



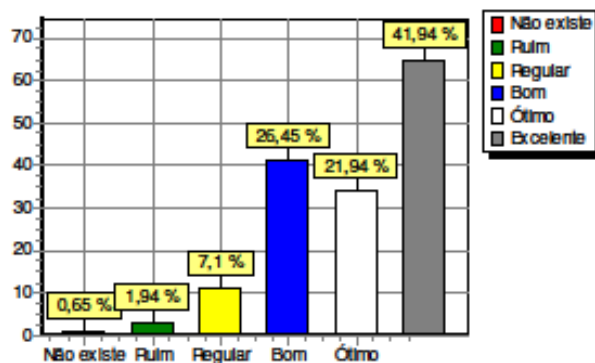
Atendimento das solicitações dos alunos



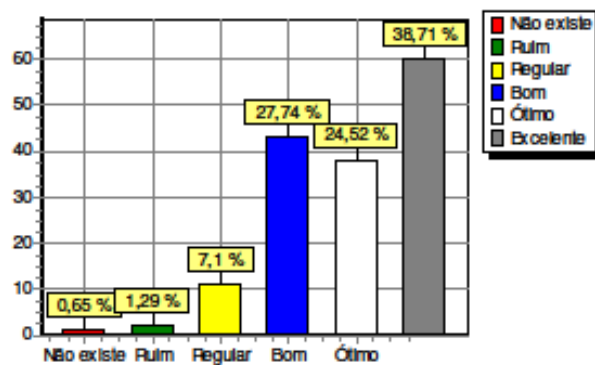
Esclarecimentos acadêmicos (instruções, orientações, e etc ...)



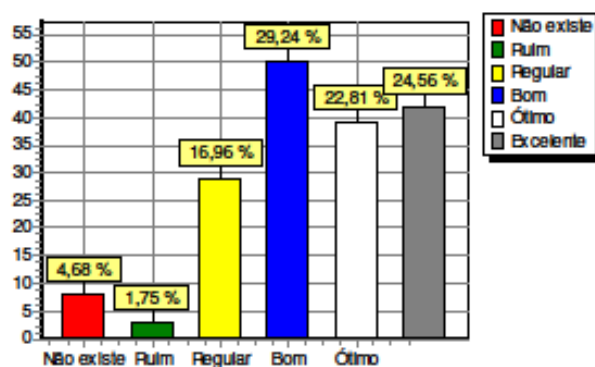
Ações para potencializar os cursos (seminários, simpósios, palestras, workshop e etc ...)



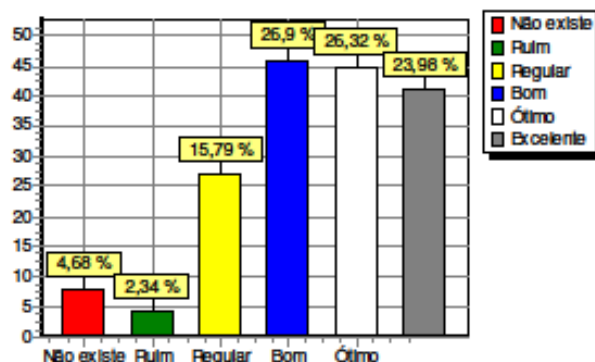
Ações mediadoras nas relações interpessoais (docentes/docentes, discentes/discentes e outros)



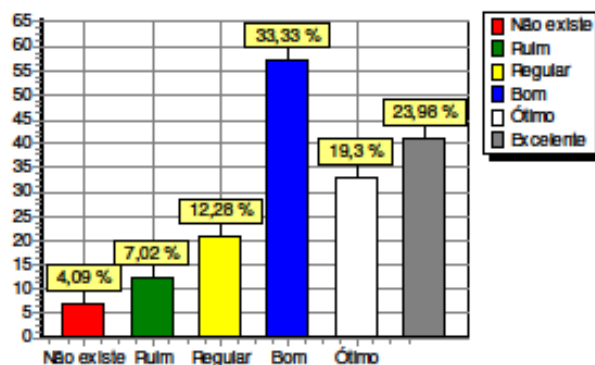
Frequência / Assiduidade



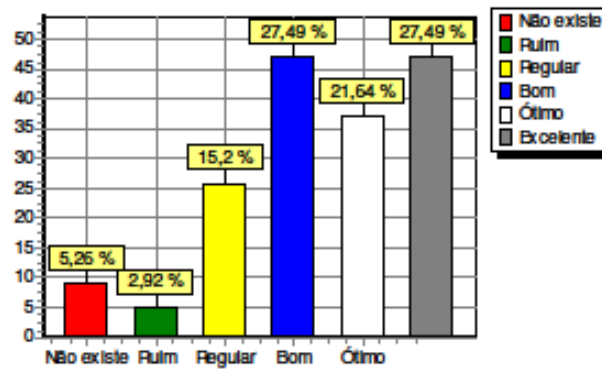
Relacionamento com os alunos



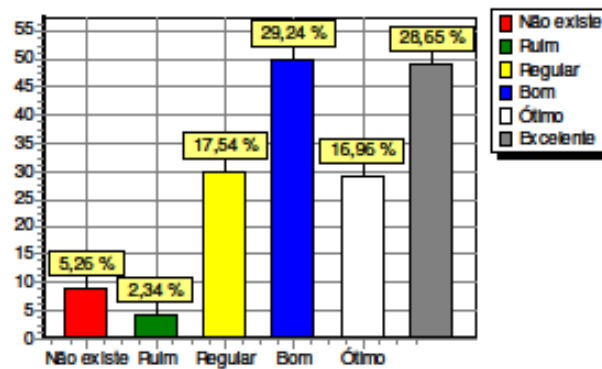
Atendimento das solicitações dos alunos



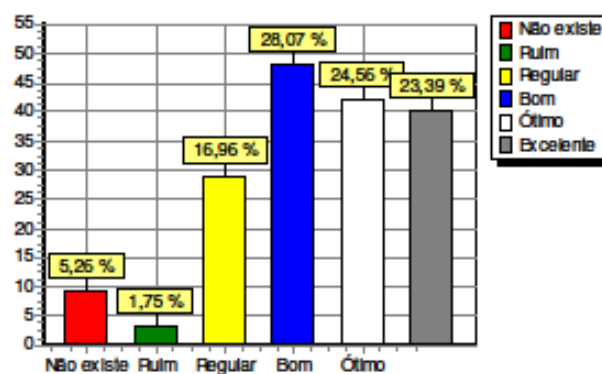
Esclarecimentos acadêmicos (instruções, orientações, e etc ...)



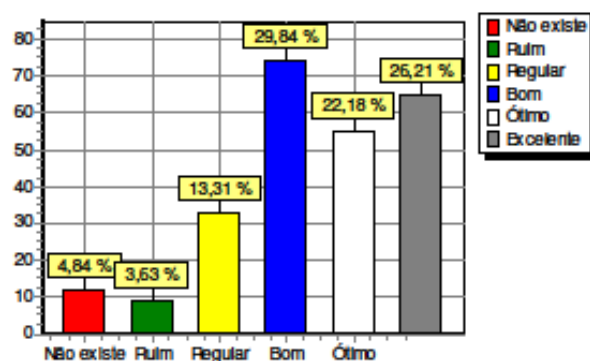
Ações para potencializar os cursos (seminários, simpósios, palestras, workshop e etc ...)



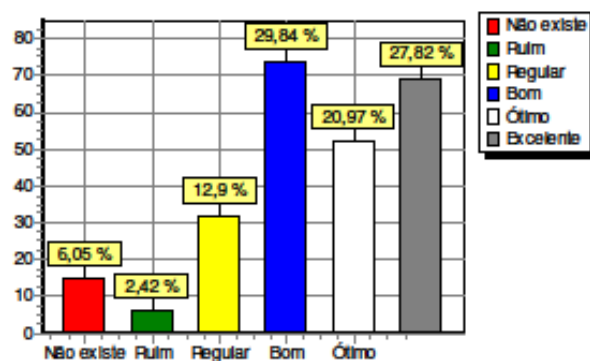
Ações mediadoras nas relações interpessoais (docentes/docentes, discentes/discentes e outros)



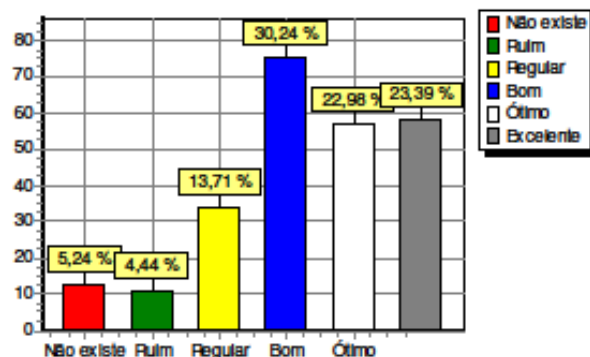
Frequência / Assiduidade



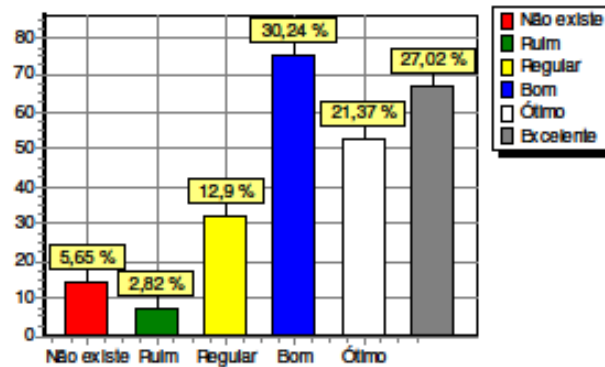
Relacionamento com os alunos



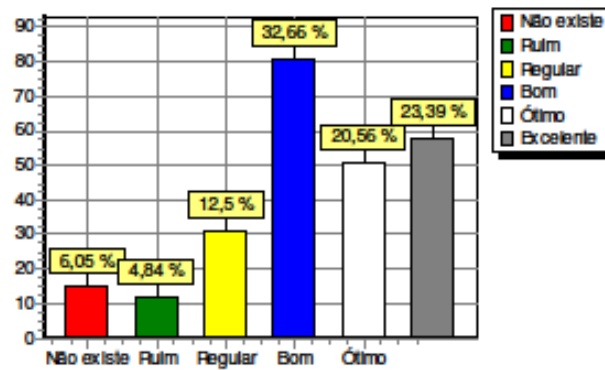
Atendimento das solicitações dos alunos



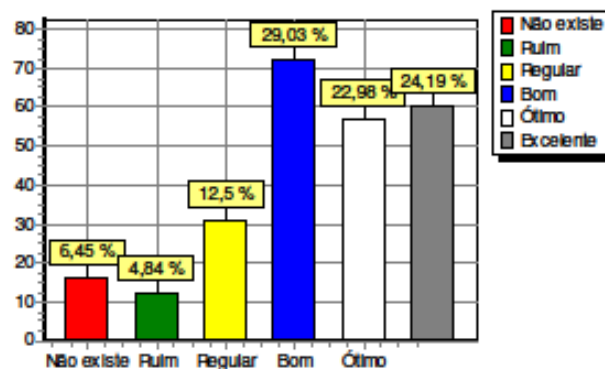
Esclarecimentos acadêmicos (instruções, orientações, e etc ...)



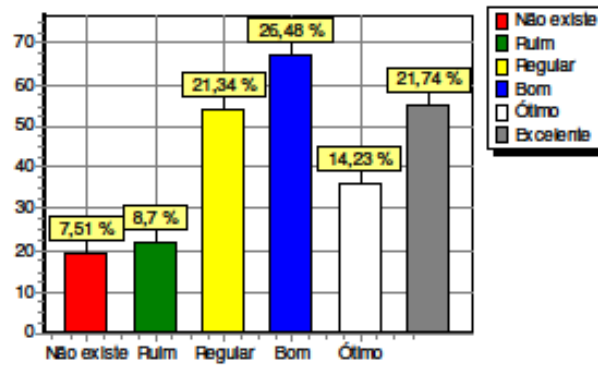
Ações para potencializar os cursos (seminários, simpósios, palestras, workshop e etc ...)



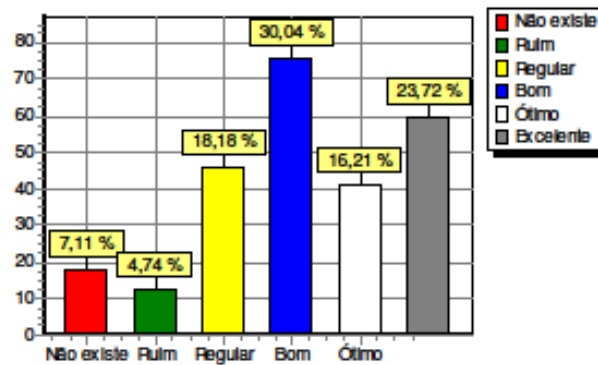
Ações mediadoras nas relações interpessoais (docentes/docentes, discentes/discentes e outros)



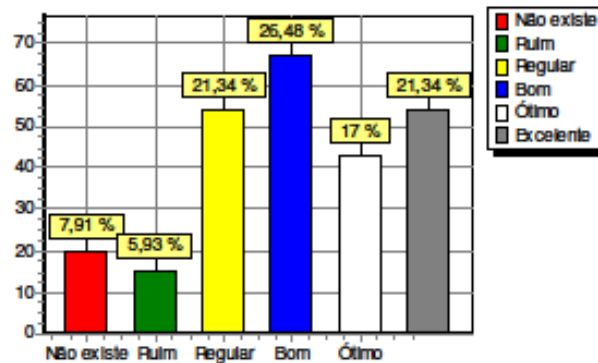
Frequência / Assiduidade



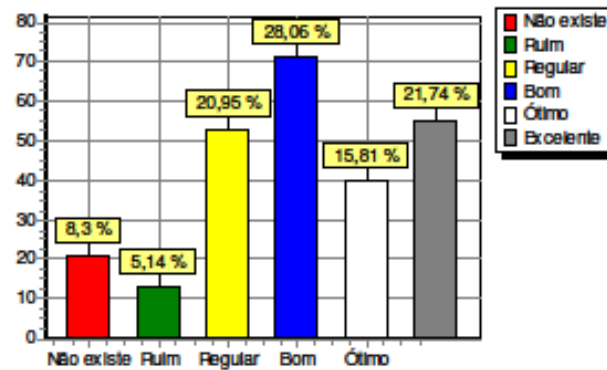
Relacionamento com os alunos



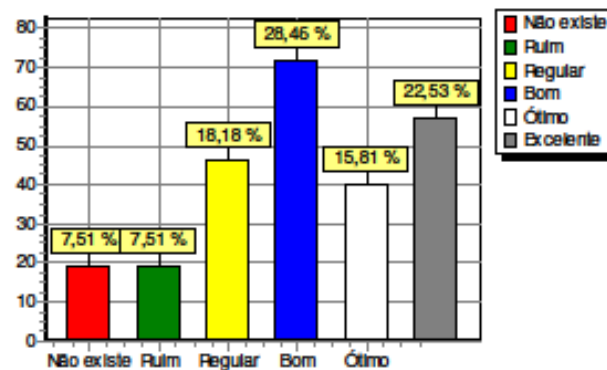
Atendimento das solicitações dos alunos



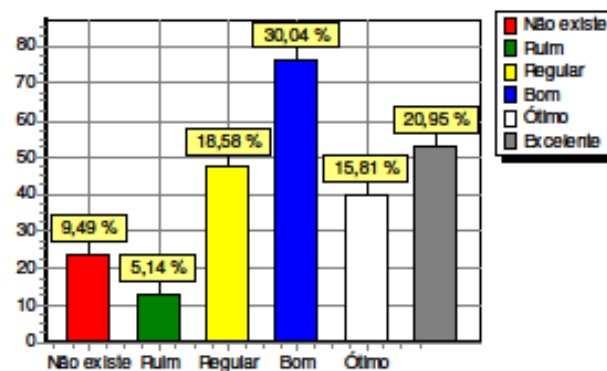
Esclarecimentos acadêmicos (instruções, orientações, e etc ...)



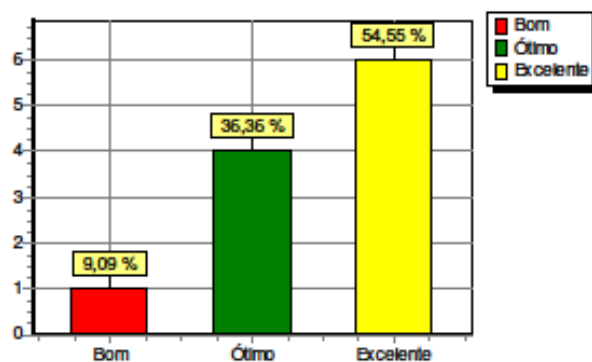
Ações para potencializar os cursos (seminários, simpósios, palestras, workshop e etc ...)



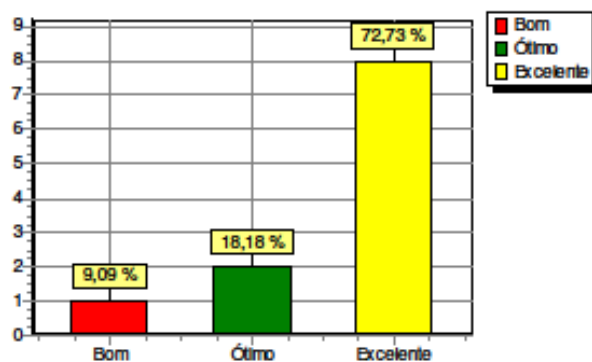
Ações mediadoras nas relações interpessoais (docentes/docentes, discentes/docentes e outros)



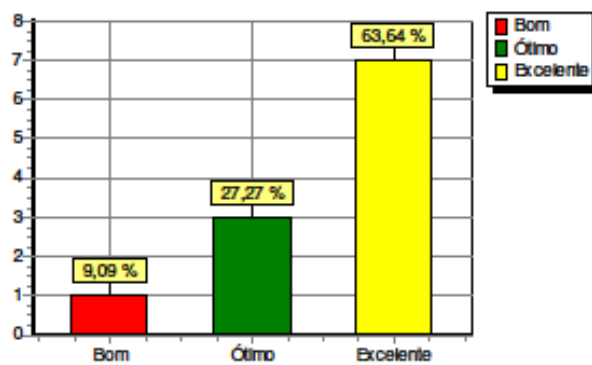
Frequência / Assiduidade



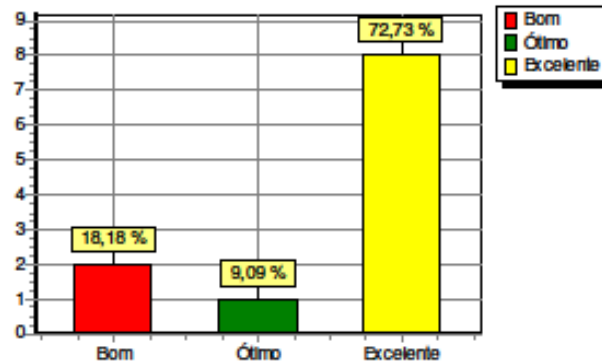
Relacionamento com os alunos



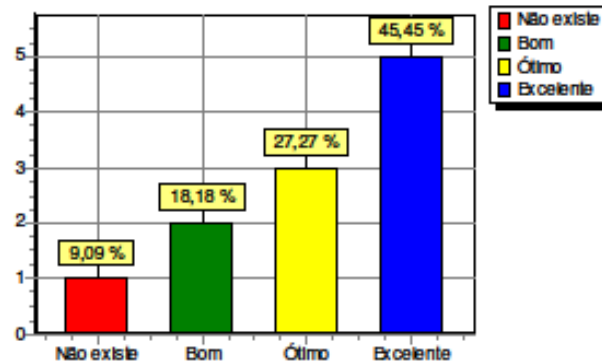
Atendimento das solicitações dos alunos



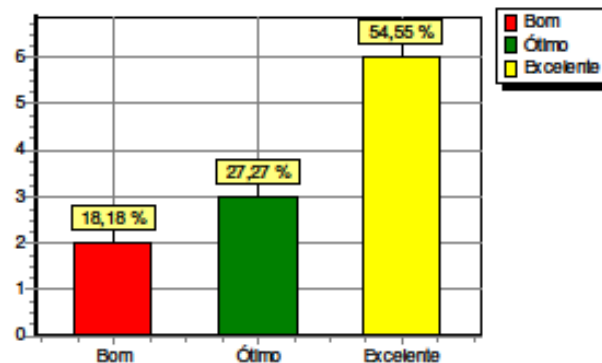
Esclarecimentos acadêmicos (instruções, orientações, e etc ...)



Ações para potencializar os cursos (seminários, simpósios, palestras, workshop e etc ...)

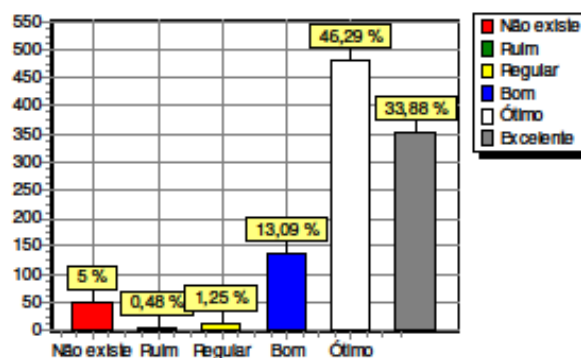


Ações mediadoras nas relações interpessoais (docentes/docentes, discentes/discentes e outros)

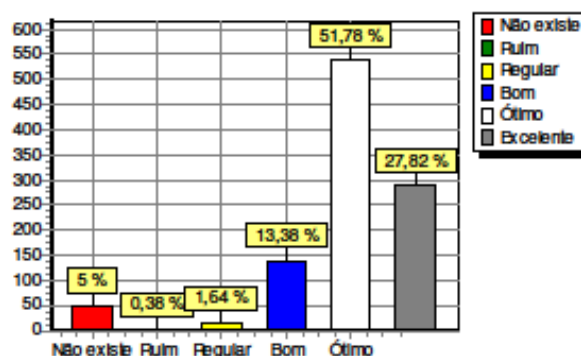


Avaliação Institucional Discentes

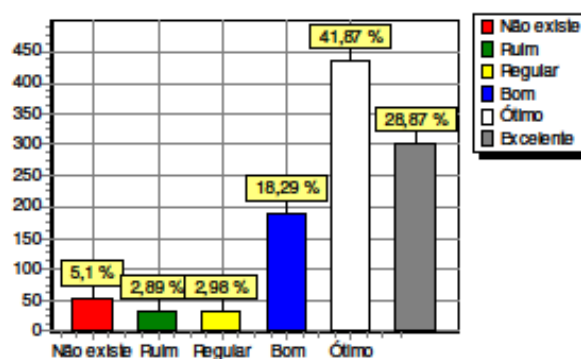
Avaliação do Curso que voce realiza



Atuação dos professores do seu curso

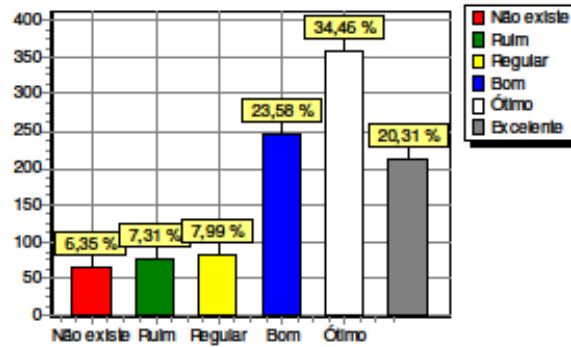


Atuação da coordenação do seu curso

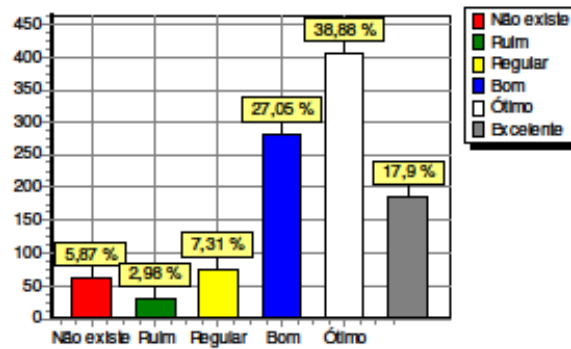


Avaliação Institucional Discentes

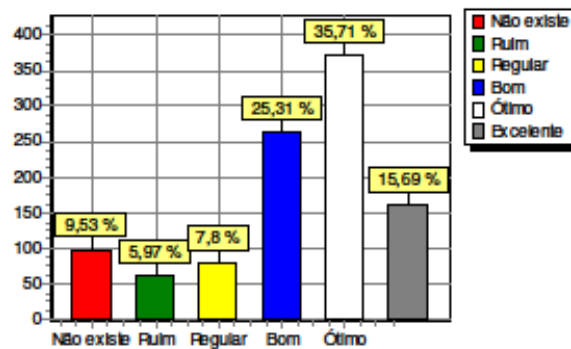
Incentivo da Instituição para participação em estágios, projetos, empresa júnior, eventos, etc.



Infraestrutura dos Laboratórios de Informática

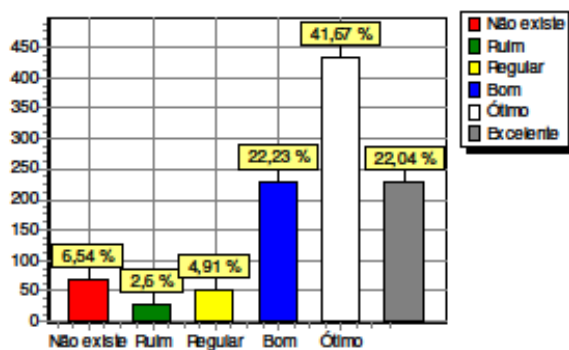


Laboratórios específicos existentes para atender às necessidades do seu curso

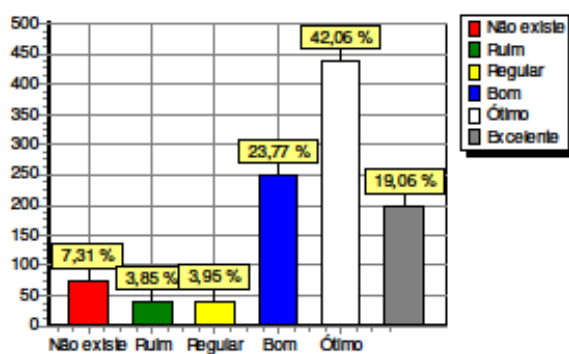


Avaliação Institucional Discentes

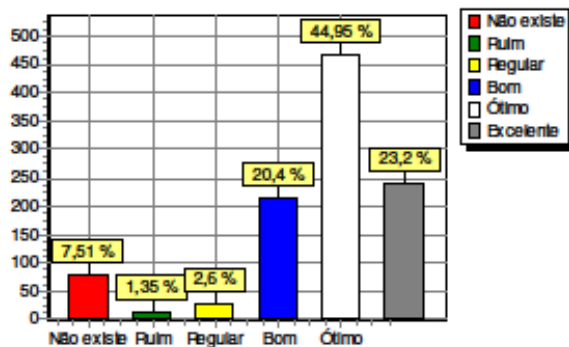
Infra-estrutura das salas e laboratórios (disposição das mesas, cadeiras, quadro branco, luminária)



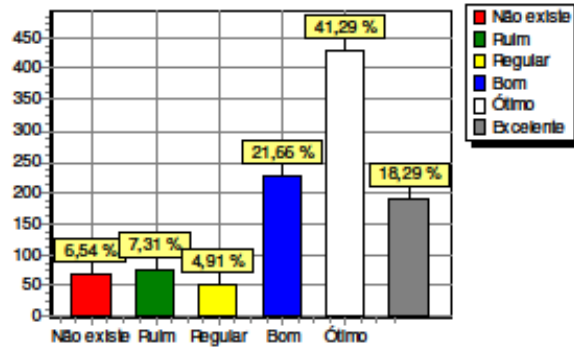
Como você avalia a comunicação interna na FSSS



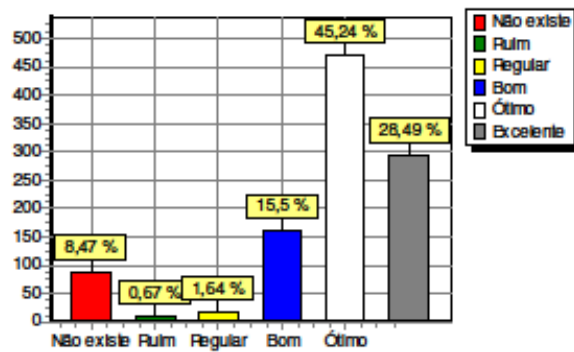
Como você avalia a imagem e comunicação externa da FSSS



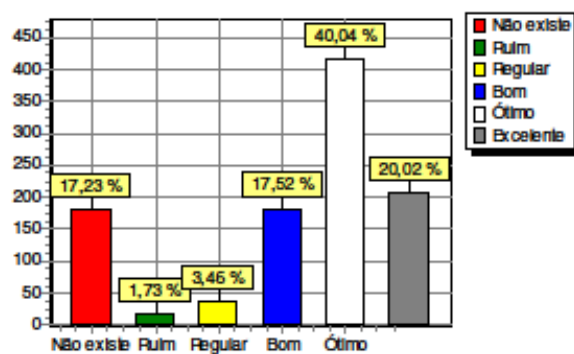
Atendimento da recepção



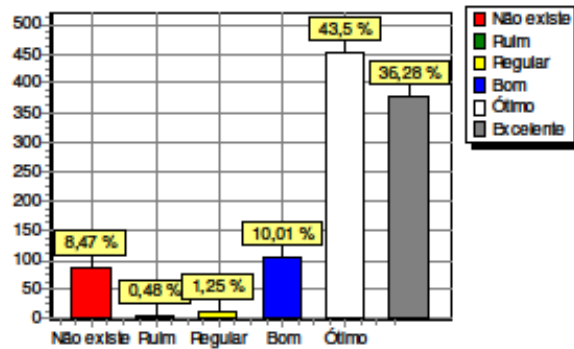
Atendimento do Setor Financeiro



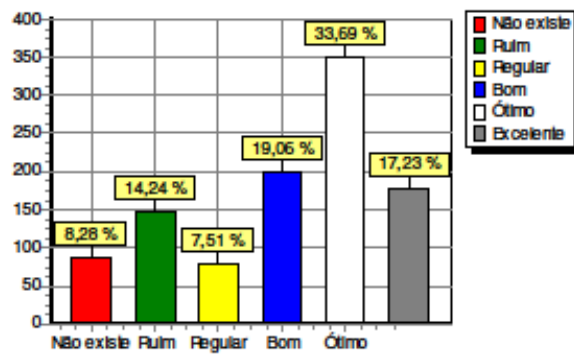
Atuação do Setor de Estágio



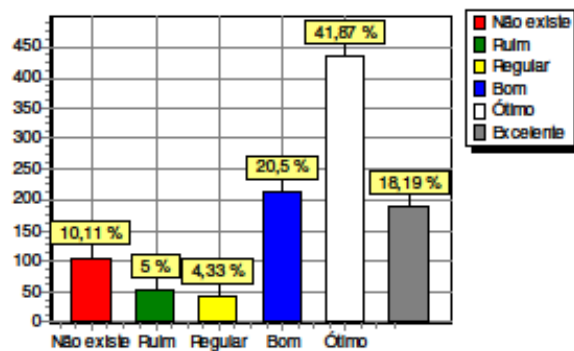
Atendimento da Biblioteca



Atendimento da Xerox

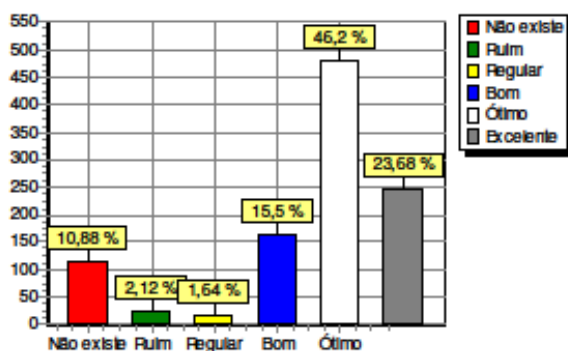


Atendimento na Cantina

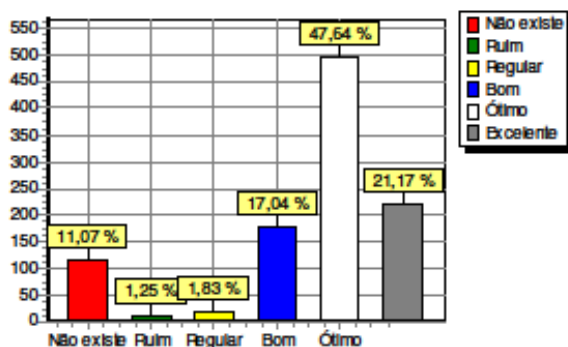


Avaliação Institucional Discentes

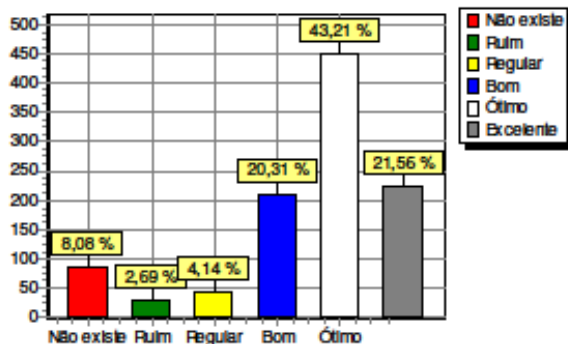
Setor de Atendimento(Secretaria Térreo)



Atendimento nos Laboratórios de Informática

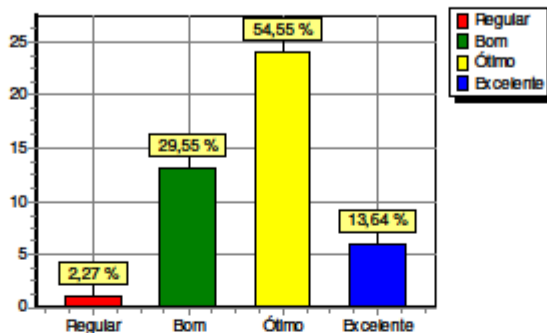


Segurança na FSSS

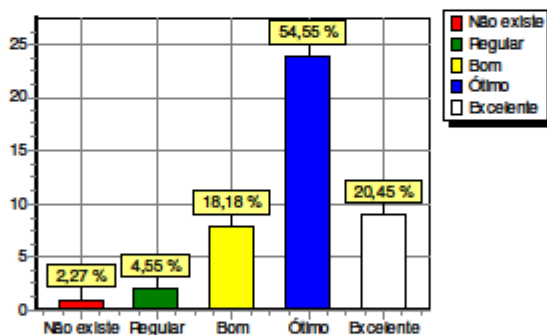


Avaliação Institucional Técnicos

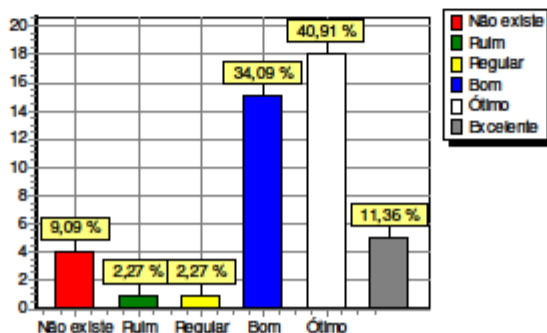
Como você classifica a infraestrutura de seu ambiente de trabalho?



Você dispõe dos equipamentos/materiais necessários para execução de suas atividades?

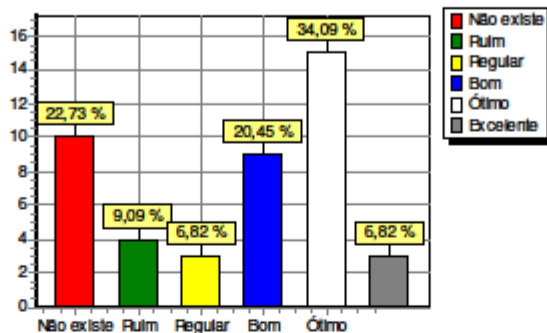


Você recebeu treinamento/capacitação adequada, que atenda às suas necessidades profissionais dentro da instituição?

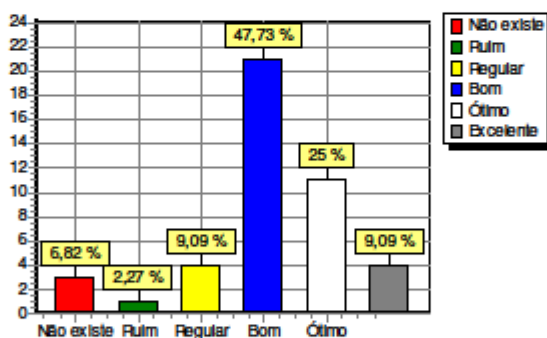


Avaliação Institucional Técnicos

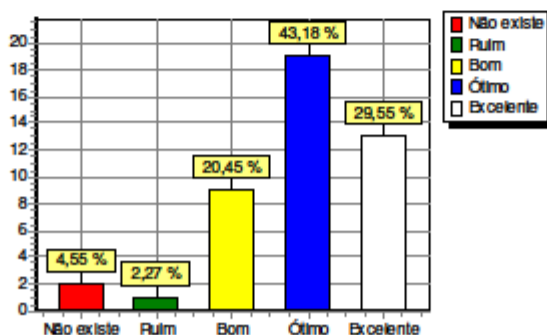
Você tem conhecimento do Plano de Cargos e Salários – SINPRO da instituição?



O que você acha dos benefícios que a instituição oferece aos funcionários (descontos em cursos, convênios, etc.)?

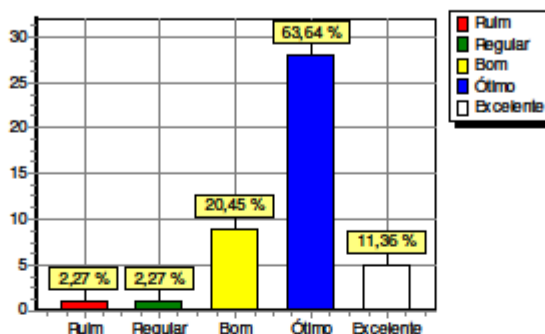


Como você avalia o clima de trabalho (relações interpessoais) no setor onde atua?

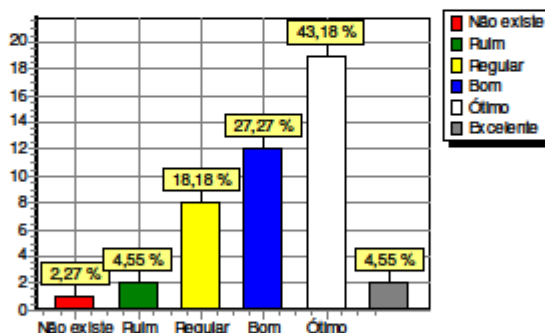


Avaliação Institucional Técnicos

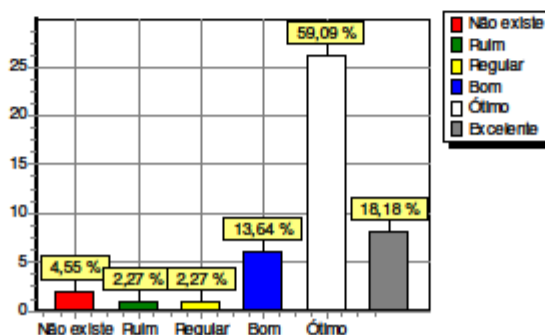
Como você avalia o clima de trabalho (relações interpessoais) entre os setores da instituição?



Como você avalia os meios utilizados pela gestão da faculdade para comunicação com os funcionários?

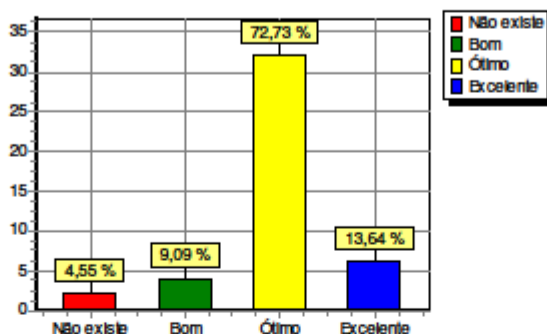


Como você avalia a sua motivação atual para desenvolver suas atividades diárias?

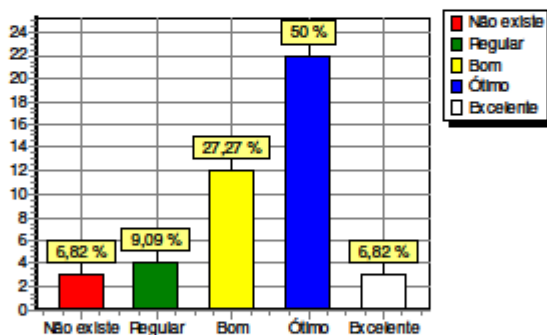


Avaliação Institucional Técnicos

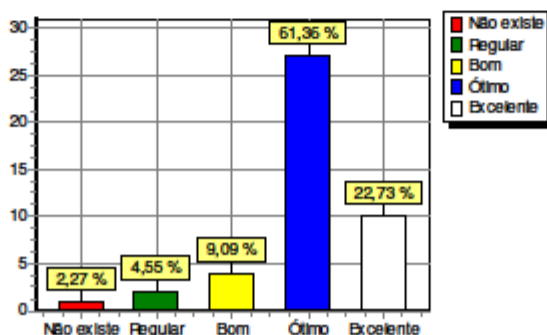
Qual o seu grau de satisfação com a instituição em geral?



Você percebe ações da gestão da faculdade no sentido de viabilizar melhorias no processo de trabalho?



Você acha que as ações institucionais procuram transmitir uma imagem positiva da instituição junto ao público externo?



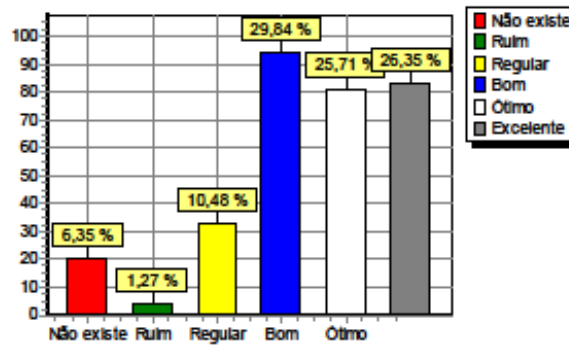
AVALIAÇÃO 2016.2



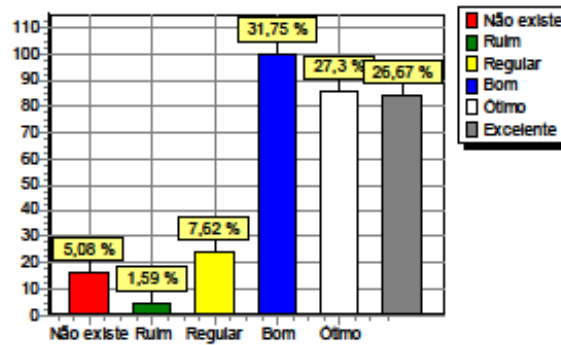
Avaliação Coordenador

Adelido Moacir C. Magalhães - Engenharia de Produção - Bacharelado

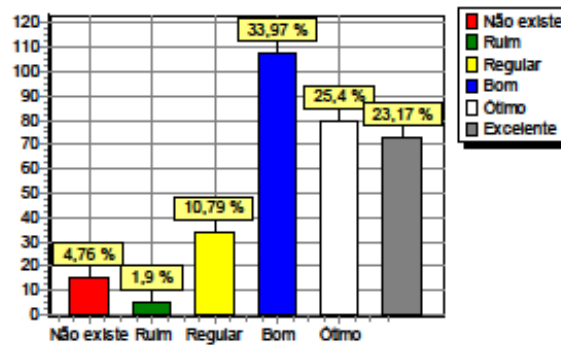
Frequência / Assiduidade



Relacionamento com os alunos



Atendimento das solicitações dos alunos

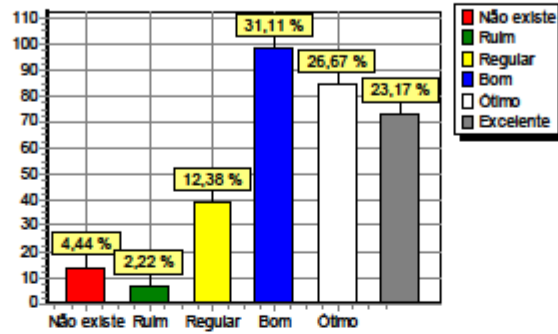




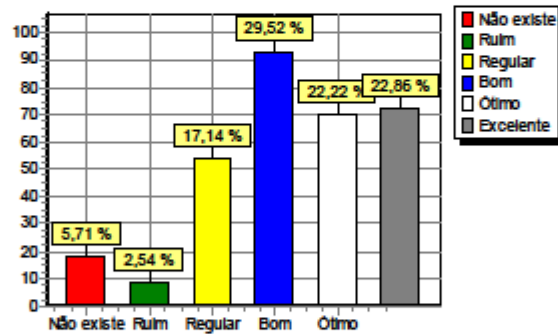
Avaliação Coordenador

Adelmo Moacir C. Magalhães - Engenharia de Produção - Bacharelado

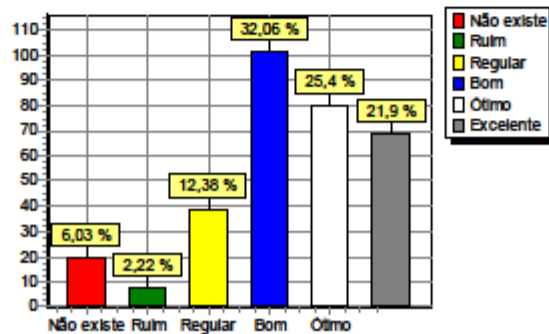
Esclarecimentos acadêmicos (instruções, orientações, e etc ...)



Ações para potencializar os cursos (seminários, simpósios, palestras, workshop e etc ...)



Ações mediadoras nas relações interpessoais (docentes/docentes, discentes/discentes e outros)



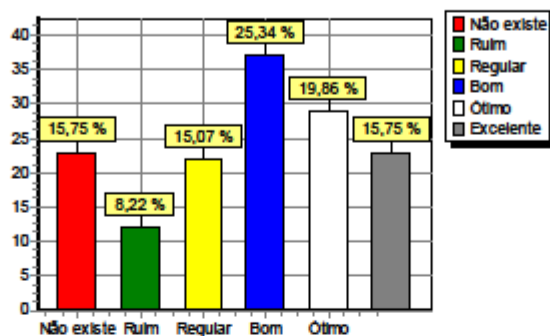
Avaliação Institucional 2016.2



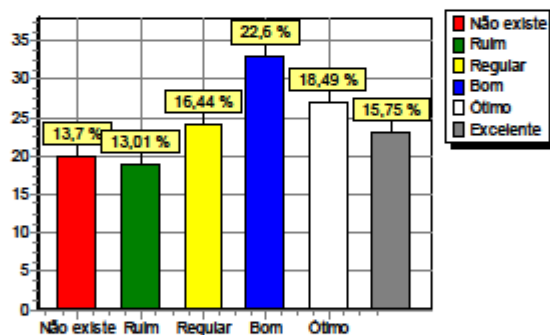
Avaliação Coordenador

Fabrizio Santos de Faro - Sistemas de Informação - Bacharelado

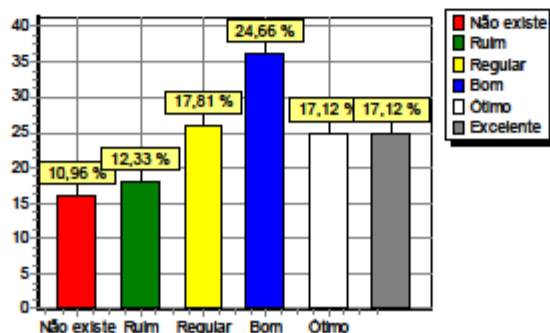
Frequência / Assiduidade



Relacionamento com os alunos



Atendimento das solicitações dos alunos



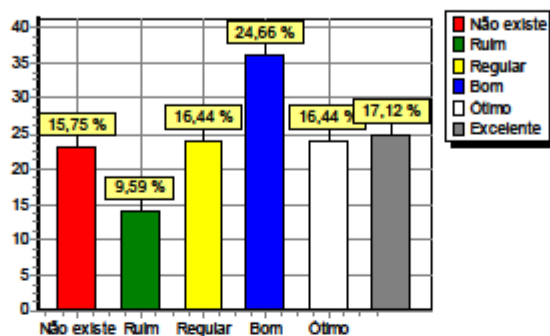
Avaliação Institucional 2016.2



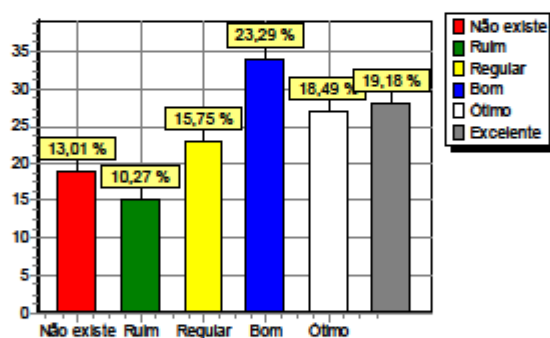
Avaliação Coordenador

Fabrizio Santos de Faro - Sistemas de Informação - Bacharelado

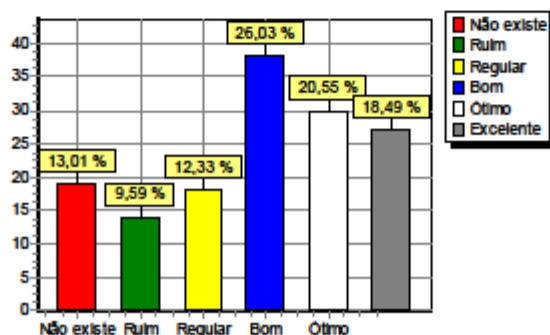
Esclarecimentos acadêmicos (instruções, orientações, e etc ...)



Ações para potencializar os cursos (seminários, simpósios, palestras, workshop e etc ...)



Ações mediadoras nas relações interpessoais (docentes/docentes, discentes/discentes e outros)



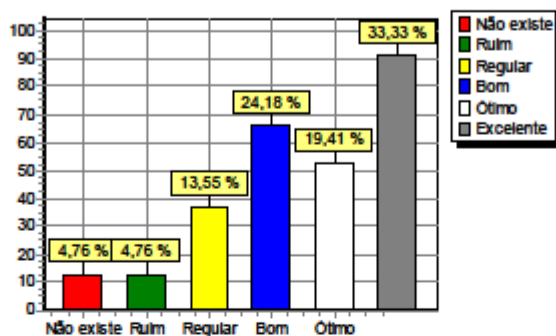
Avaliação Institucional 2016.2



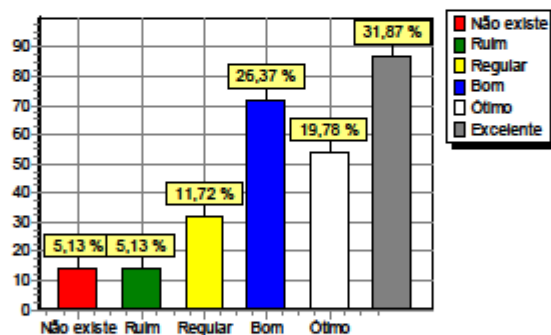
Avaliação Coordenador

Fabrizio Leandro Fonseca Flecina - Administração - Bacharelado

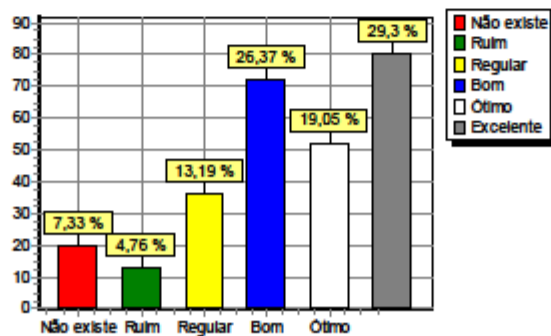
Frequência / Assiduidade



Relacionamento com os alunos



Atendimento das solicitações dos alunos



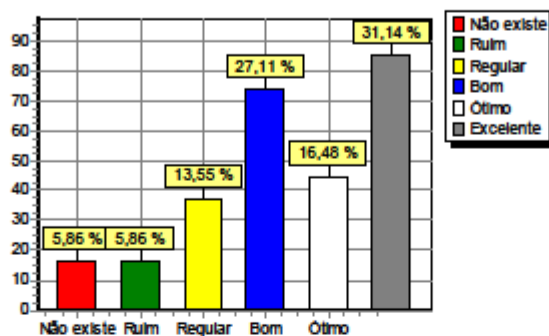
Avaliação Institucional 2016.2



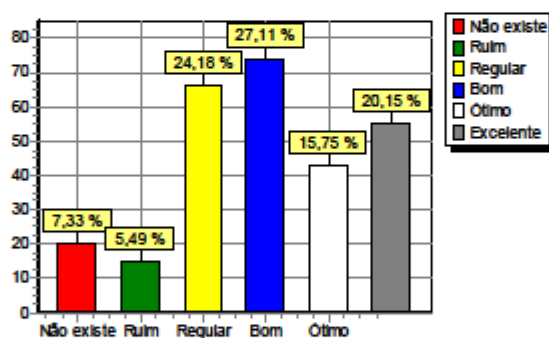
Avaliação Coordenador

Fabrizio Leandro Fonseca Flecina - Administração - Bacharelado

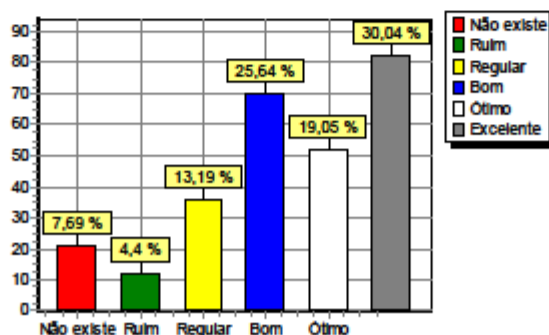
Esclarecimentos acadêmicos (instruções, orientações, e etc ...)



Ações para potencializar os cursos (seminários, simpósios, palestras, workshop e etc ...)



Ações mediadoras nas relações interpessoais (docentes/docentes, discentes/discentes e outros)



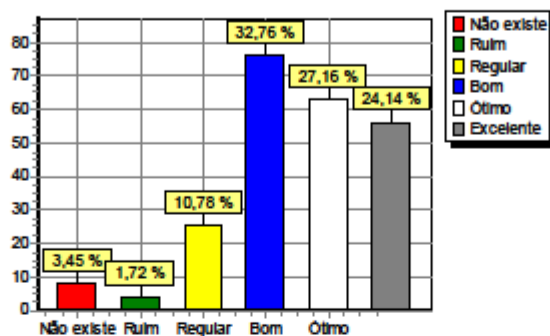
Avaliação Institucional 2016.2



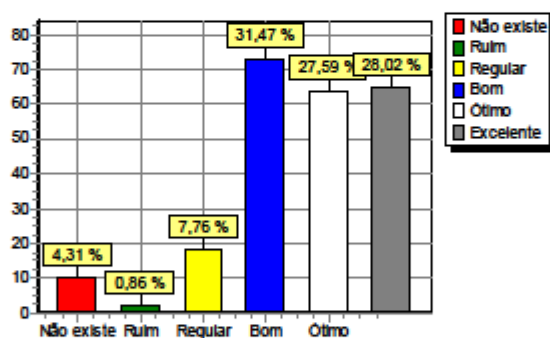
Avaliação Coordenador

Manoel Messias Santos de Oliveira - Ciências Contábeis - Bacharelado

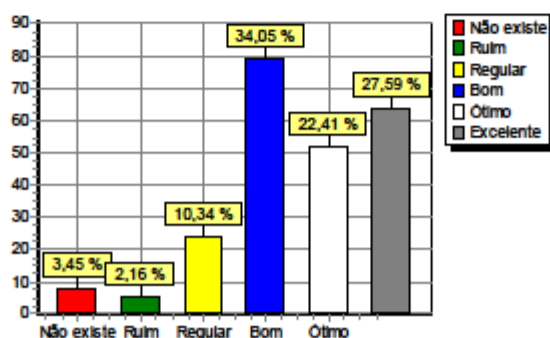
Frequência / Assiduidade



Relacionamento com os alunos



Atendimento das solicitações dos alunos



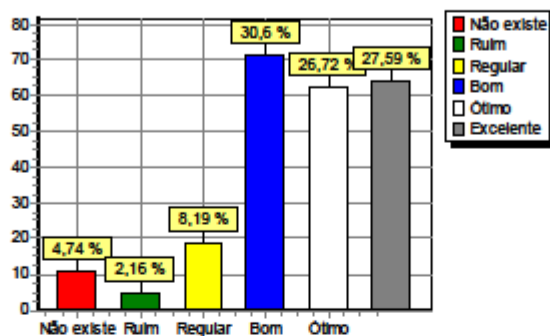
Avaliação Institucional 2016.2



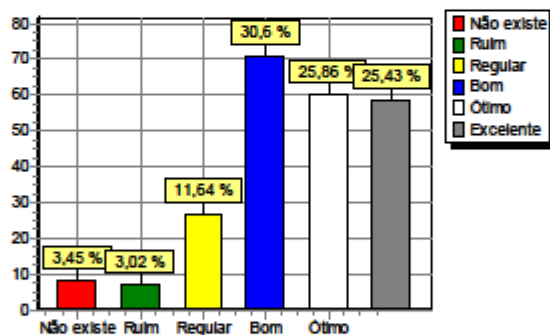
Avaliação Coordenador

Manoel Messias Santos de Oliveira - Ciências Contábeis - Bacharelado

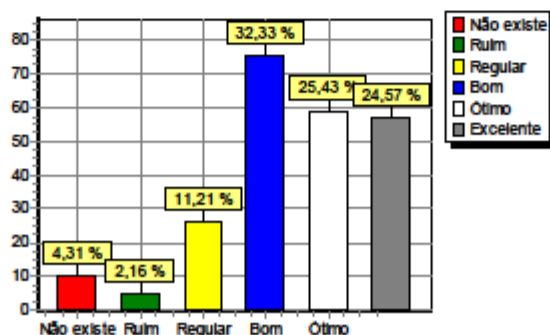
Esclarecimentos acadêmicos (instruções, orientações, e etc ...)



Ações para potencializar os cursos (seminários, simpósios, palestras, workshop e etc ...)



Ações mediadoras nas relações interpessoais (docentes/docentes, discentes/discentes e outros)



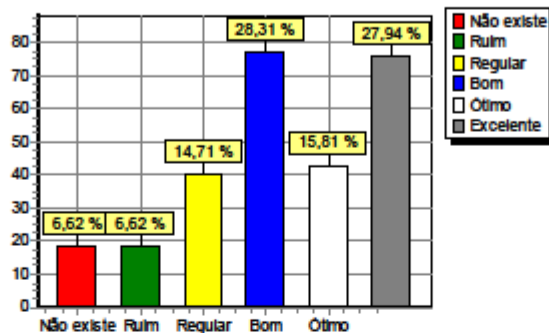
Avaliação Institucional 2016.2



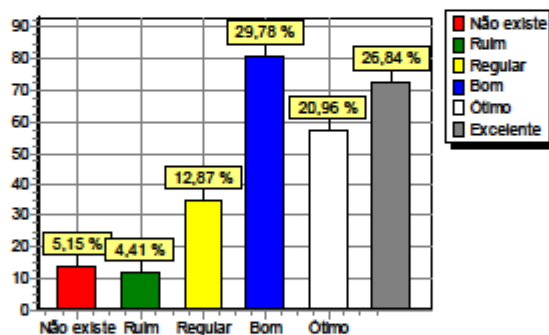
Avaliação Coordenador

Moacir Lira de Oliveira - Psicologia

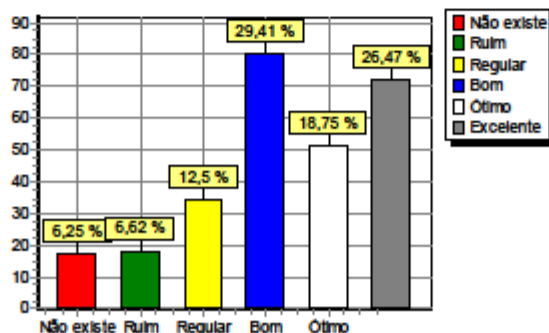
Frequência / Assiduidade



Relacionamento com os alunos



Atendimento das solicitações dos alunos



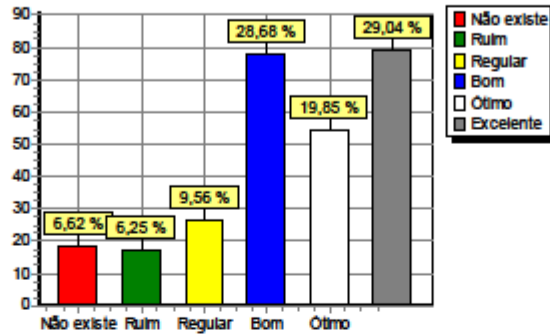
Avaliação Institucional 2016.2



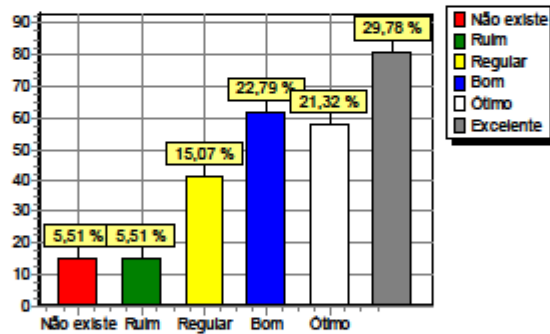
Avaliação Coordenador

Moacir Lira de Oliveira - Psicologia

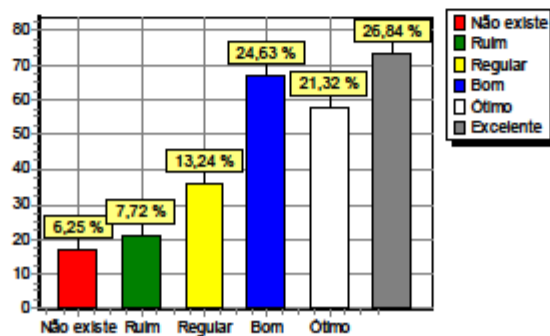
Esclarecimentos acadêmicos (instruções, orientações, e etc ...)



Ações para potencializar os cursos (seminários, simpósios, palestras, workshop e etc ...)



Ações mediadoras nas relações interpessoais (docentes/docentes, discentes/discentes e outros)

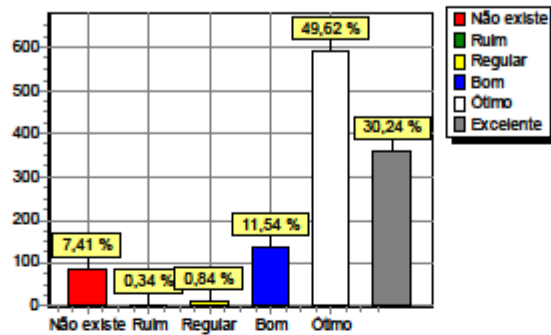


Avaliação Institucional 2016.2

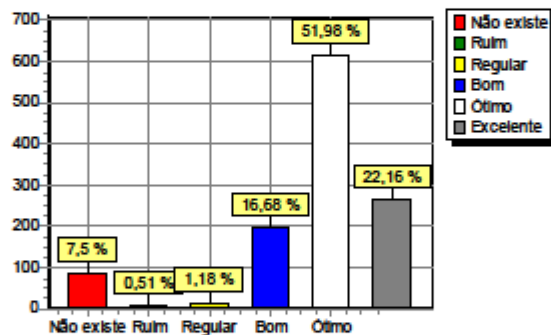


Avaliação Institucional Discentes

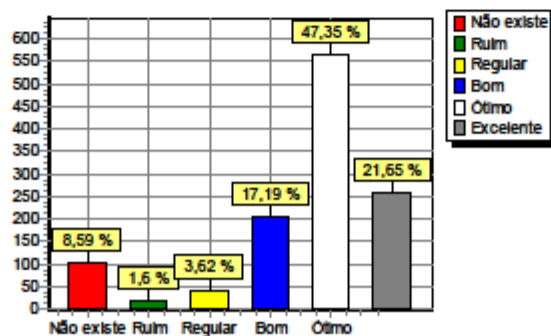
Avaliação do Curso que voce realiza



Atuação dos professores do seu curso



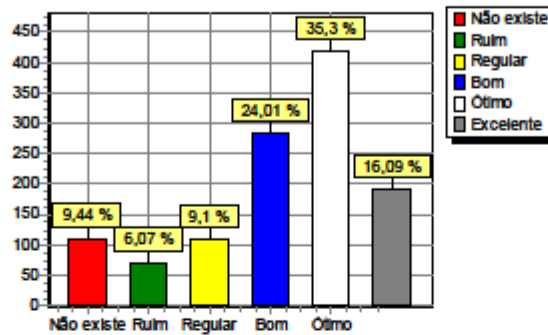
Atuação da coordenação do seu curso



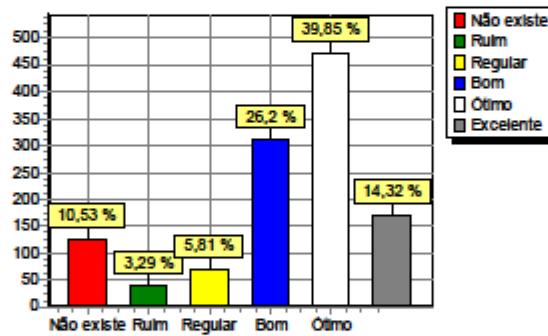


Avaliação Institucional Discentes

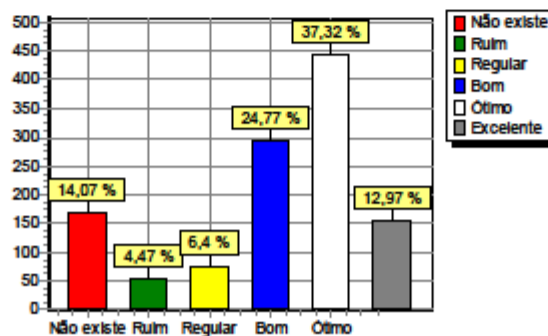
Incentivo da Instituição para participação em estágios, projetos, empresa júnior, eventos, etc.



Infraestrutura dos Laboratórios de Informática



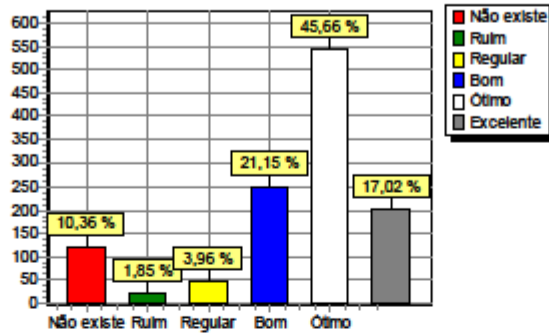
Laboratórios específicos existentes para atender às necessidades do seu curso



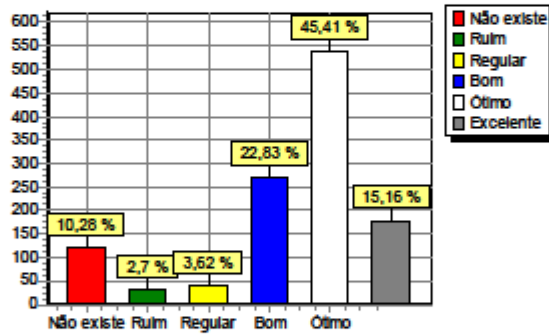


Avaliação Institucional Discentes

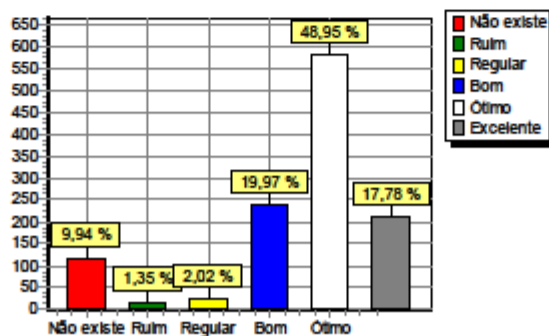
Infra-estrutura das salas e laboratórios (disposição das mesas, cadeiras, quadro branco, luminária)



Como você avalia a comunicação interna na FSSS



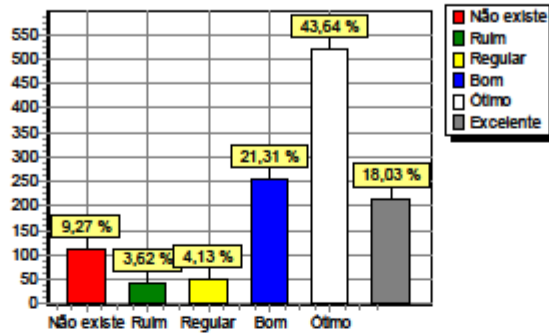
Como você avalia a imagem e comunicação externa da FSSS



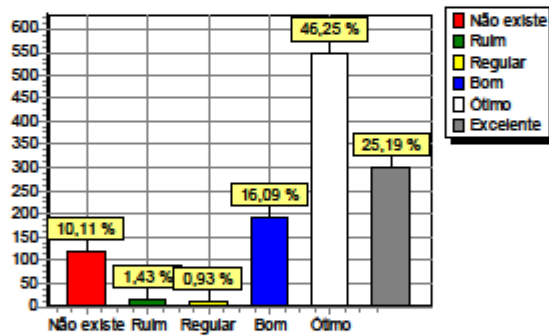


Avaliação Institucional Discentes

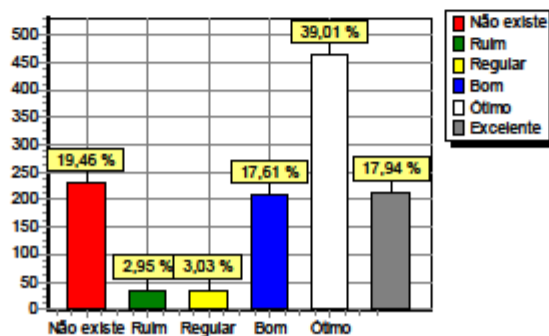
Atendimento da recepção



Atendimento do Setor Financeiro



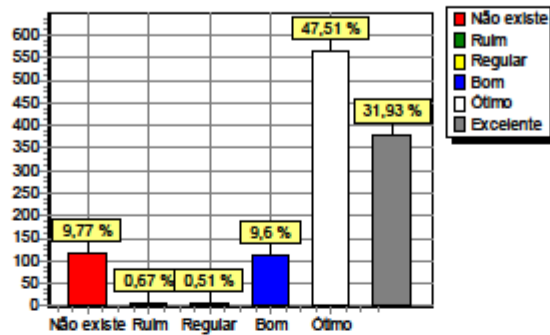
Atuação do Setor de Estágio



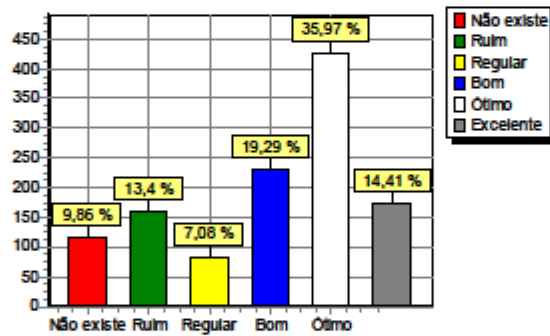


Avaliação Institucional Discentes

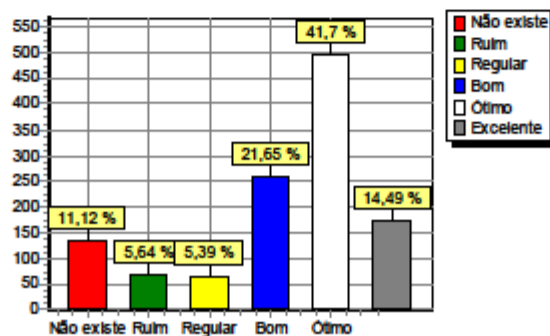
Atendimento da Biblioteca



Atendimento da Xerox



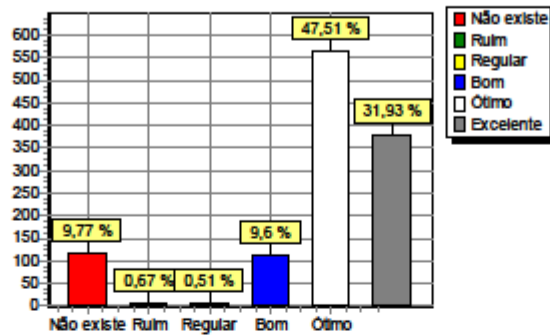
Atendimento na Cantina



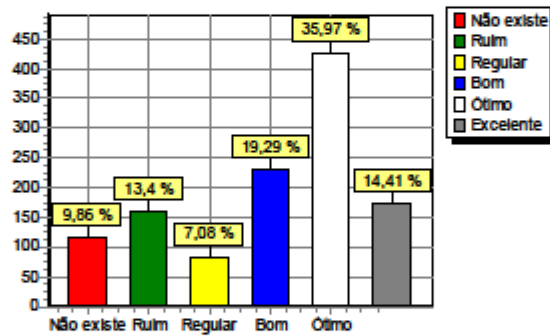


Avaliação Institucional Discentes

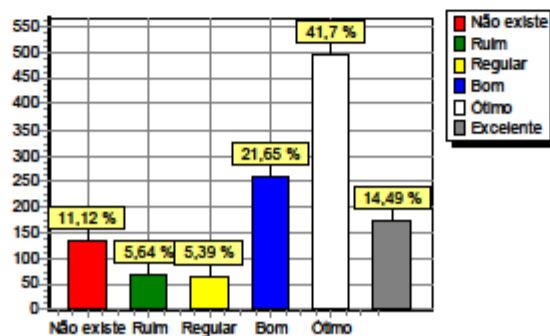
Atendimento da Biblioteca



Atendimento da Xerox



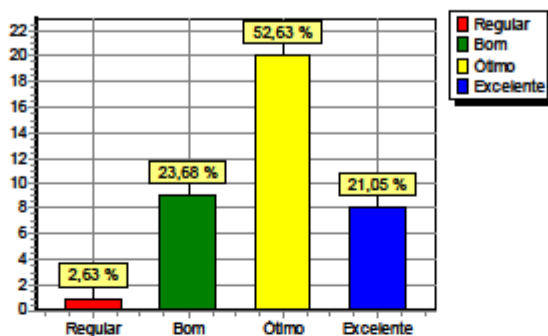
Atendimento na Cantina



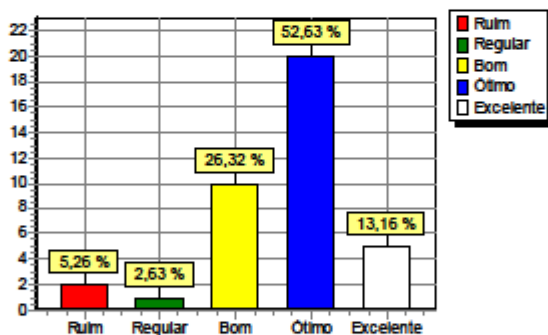


Avaliação Institucional Técnicos

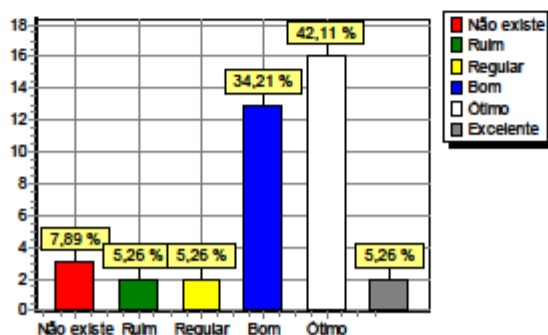
Como você classifica a infraestrutura de seu ambiente de trabalho?



Você dispõe dos equipamentos/materiais necessários para execução de suas atividades?



Você recebeu treinamento/capacitação adequada, que atenda às suas necessidades profissionais dentro da instituição?

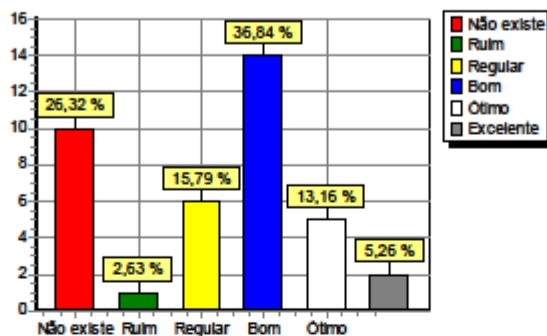


Avaliação Institucional 2016.2

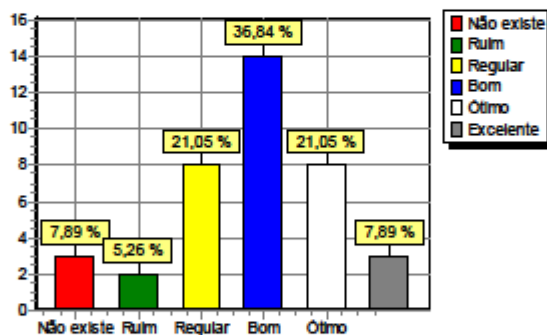


Avaliação Institucional Técnicos

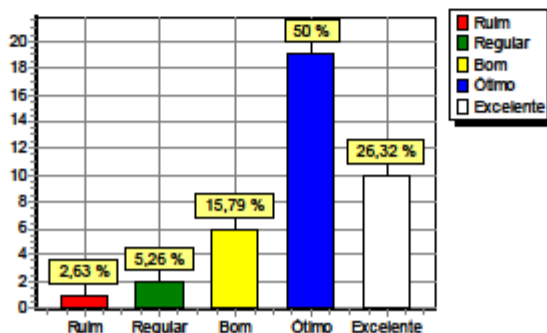
Você tem conhecimento do Plano de Cargos e Salários – SINPRO da instituição?



O que você acha dos benefícios que a instituição oferece aos funcionários (descontos em cursos, convênios, etc.)?



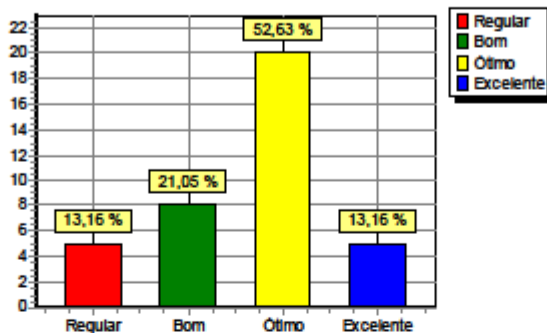
Como você avalia o clima de trabalho (relações interpessoais) no setor onde atua?



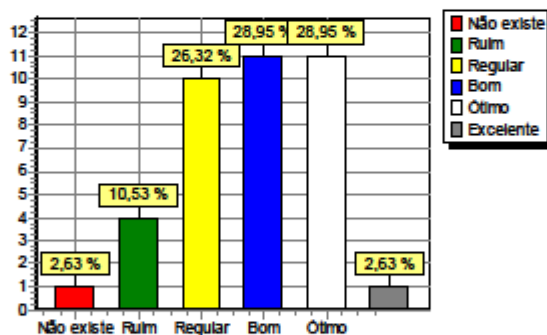


Avaliação Institucional Técnicos

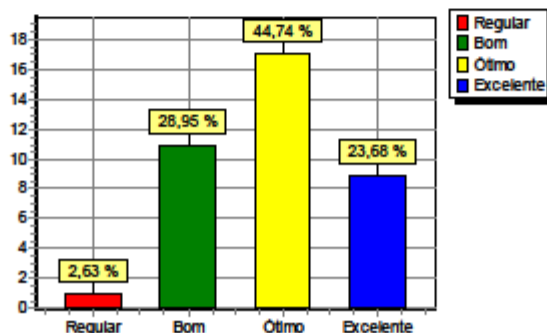
Como você avalia o clima de trabalho (relações interpessoais) entre os setores da instituição?



Como você avalia os meios utilizados pela gestão da faculdade para comunicação com os funcionários?



Como você avalia a sua motivação atual para desenvolver suas atividades diárias?

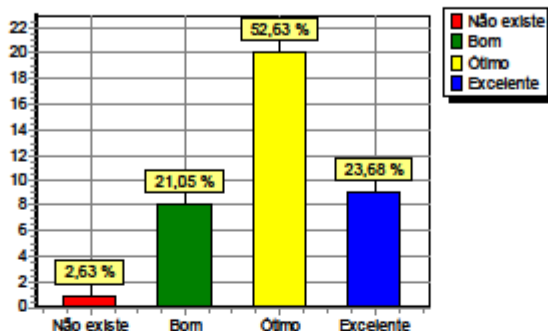


Avaliação Institucional 2016.2

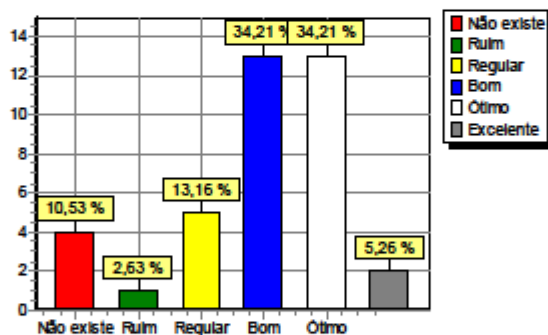


Avaliação Institucional Técnicos

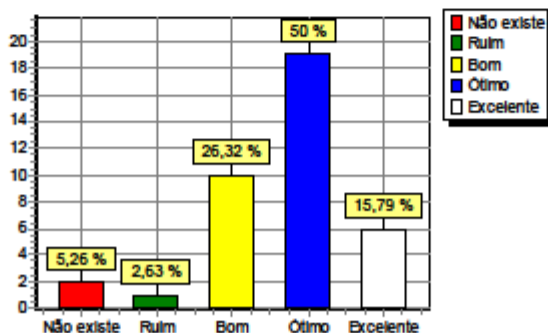
Qual o seu grau de satisfação com a instituição em geral?



Você percebe ações da gestão da faculdade no sentido de viabilizar melhorias no processo de trabalho?



Você acha que as ações institucionais procuram transmitir uma imagem positiva da instituição junto ao público externo?



Avaliação Institucional 2016.2

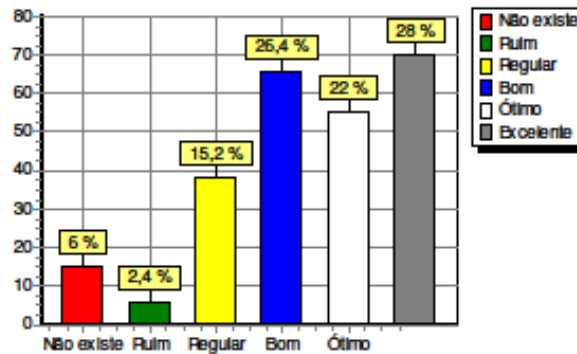
AVALIAÇÃO 2017.2



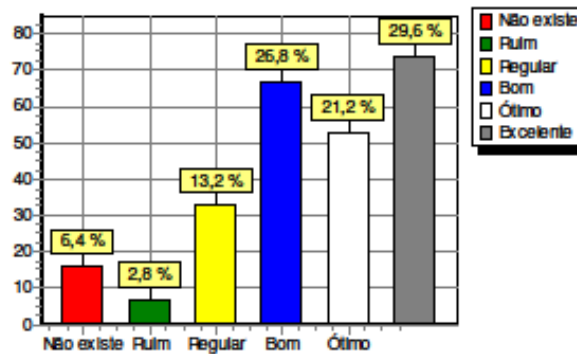
Avaliação Coordenador

Adelido Moacir C. Magalhães - Engenharia de Produção - Bacharelado

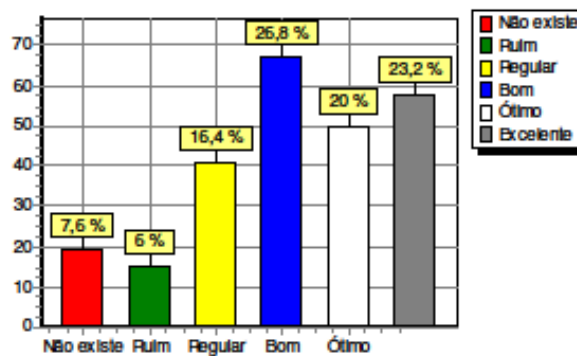
Frequência / Assiduidade



Relacionamento com os alunos



Atendimento das solicitações dos alunos

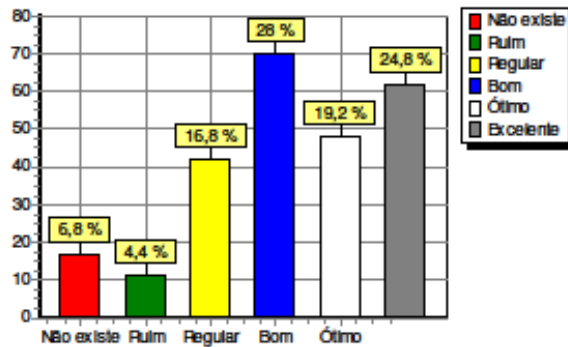




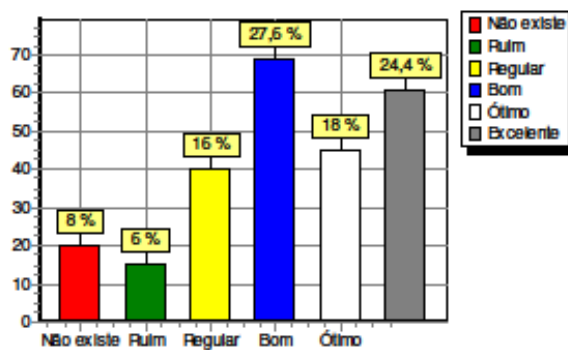
Avaliação Coordenador

Adelido Moacir C. Magalhães - Engenharia de Produção - Bacharelado

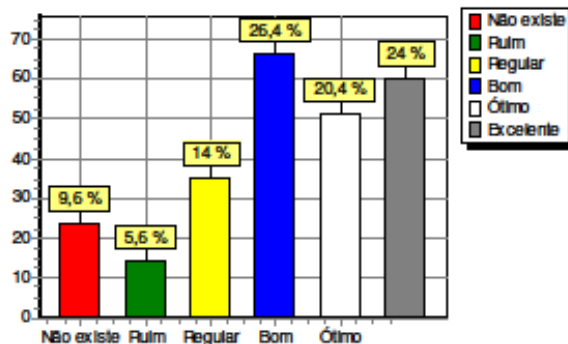
Esclarecimentos acadêmicos (instruções, orientações, e etc ...)



Ações para potencializar os cursos (seminários, simpósios, palestras, workshop e etc ...)



Ações mediadoras nas relações interpessoais (docentes/docentes, discentes/discentes e outros)



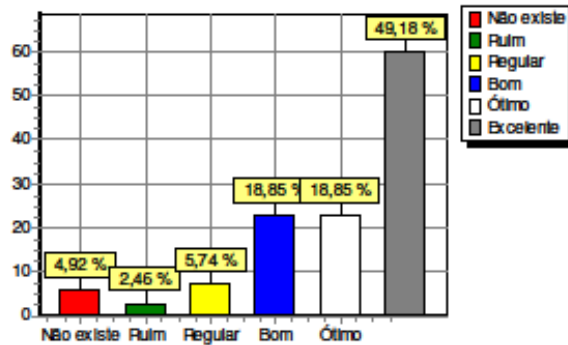
Avaliação Institucional 2017.2



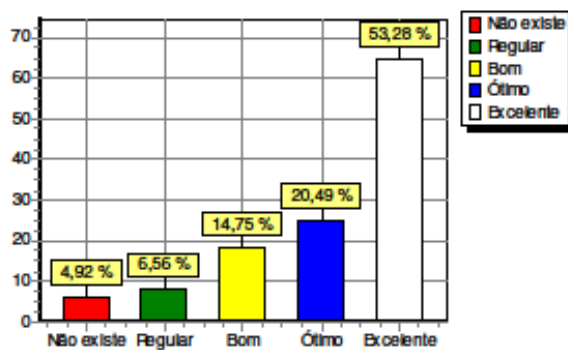
Avaliação Coordenador

Fabrcio Santos de Faro - Sistemas de Informação - Bacharelado

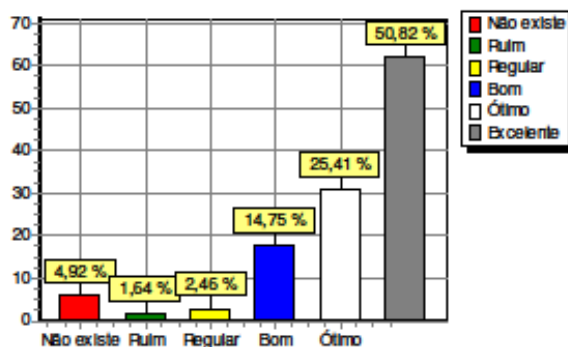
Frequência / Assiduidade



Relacionamento com os alunos



Atendimento das solicitações dos alunos



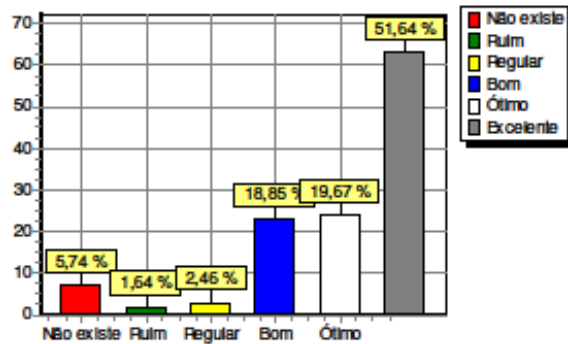
Avaliação Institucional 2017.2



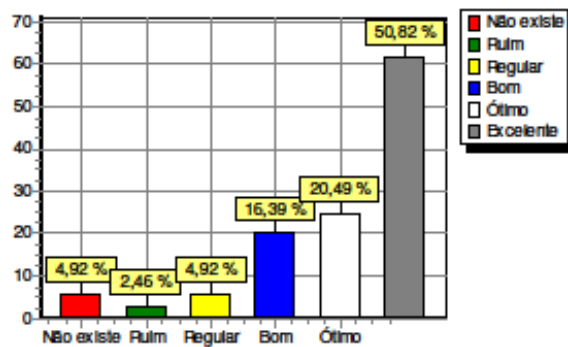
Avaliação Coordenador

Fabrizio Santos de Faro - Sistemas de Informação - Bacharelado

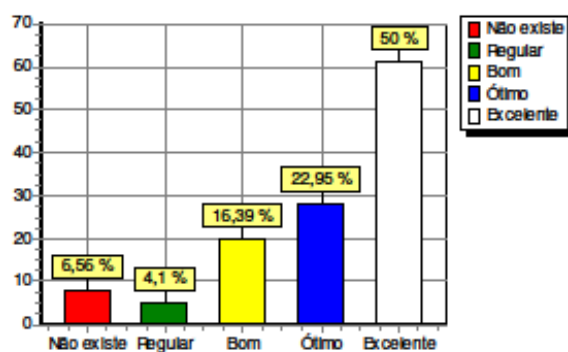
Esclarecimentos acadêmicos (instruções, orientações, e etc ...)



Ações para potencializar os cursos (seminários, simpósios, palestras, workshop e etc ...)



Ações mediadoras nas relações interpessoais (docentes/docentes, discentes/discentes e outros)



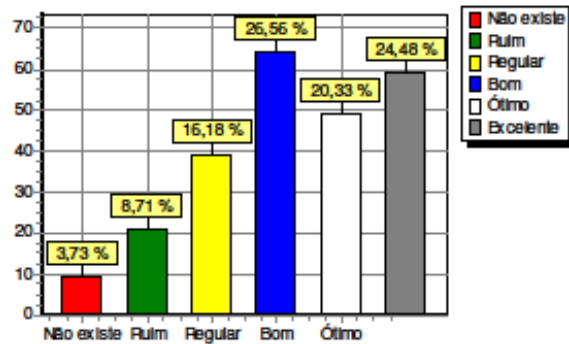
Avaliação Institucional 2017.2



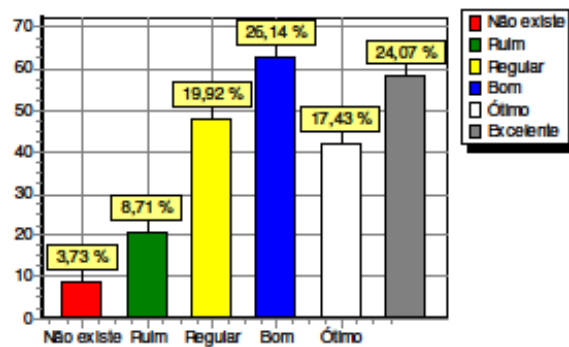
Avaliação Coordenador

Fabrizio Leandro Fonseca Fiscina - Administração - Bacharelado

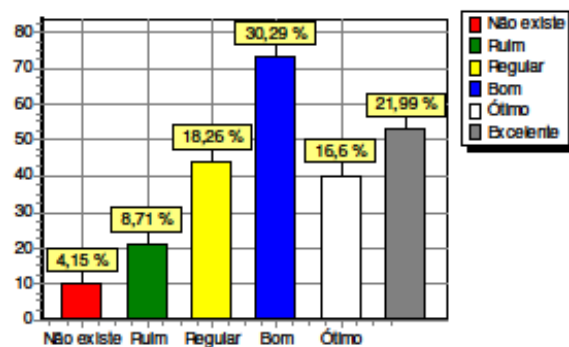
Frequência / Assiduidade



Relacionamento com os alunos



Atendimento das solicitações dos alunos



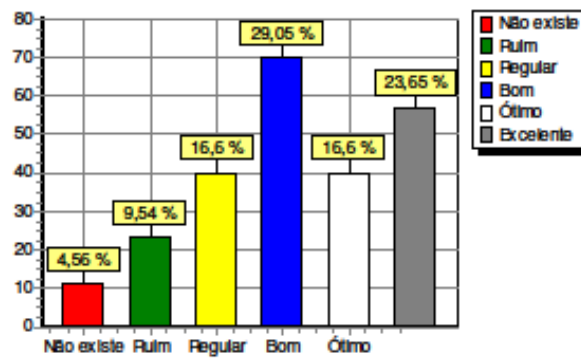
Avaliação Institucional 2017.2



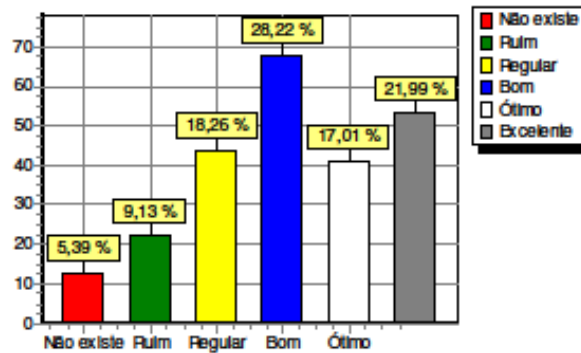
Avaliação Coordenador

Fabrizio Leandro Fonseca Fiscina - Administração - Bacharelado

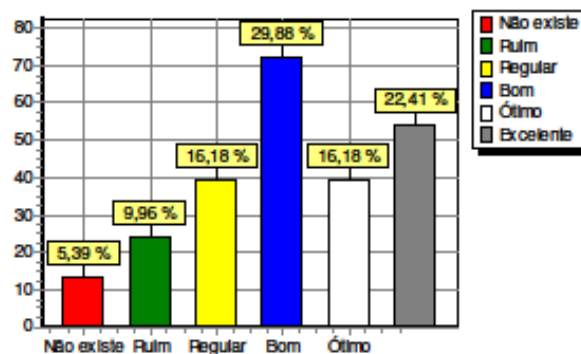
Esclarecimentos acadêmicos (instruções, orientações, e etc ...)



Ações para potencializar os cursos (seminários, simpósios, palestras, workshop e etc ...)



Ações mediadoras nas relações interpessoais (docentes/docentes, discentes/discentes e outros)



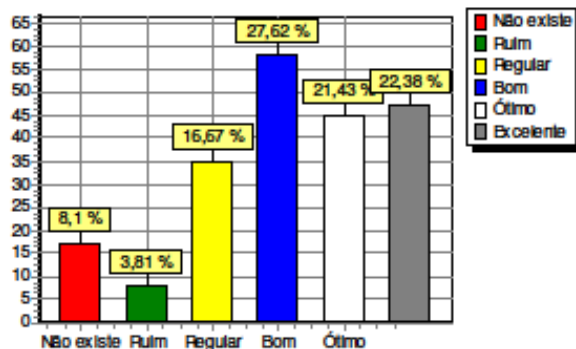
Avaliação Institucional 2017.2



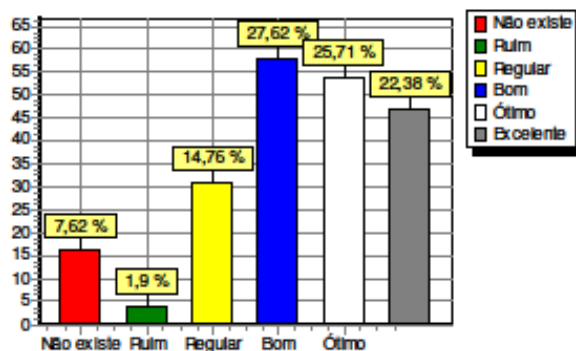
Avaliação Coordenador

Manoel Messias Santos de Oliveira - Ciências Contábeis - Bacharelado

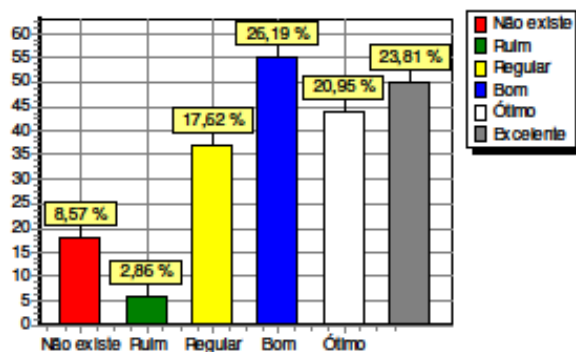
Frequência / Assiduidade



Relacionamento com os alunos



Atendimento das solicitações dos alunos



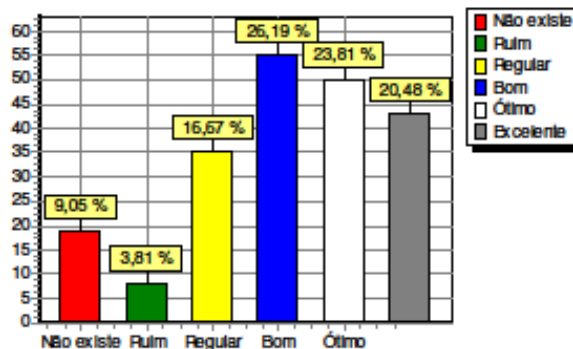
Avaliação Institucional 2017.2



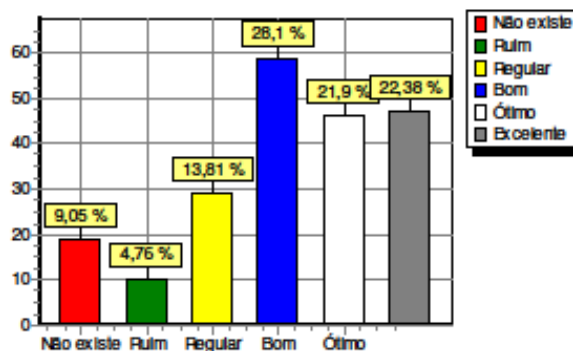
Avaliação Coordenador

Manoel Messias Santos de Oliveira - Ciências Contábeis - Bacharelado

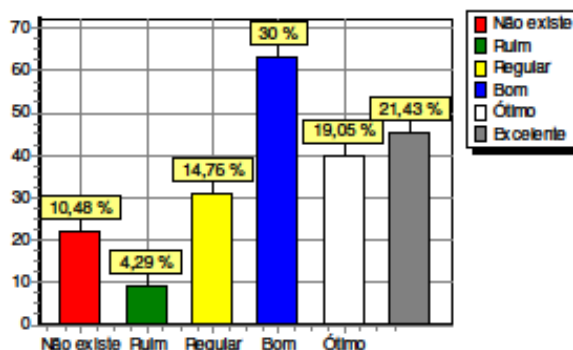
Esclarecimentos acadêmicos (instruções, orientações, e etc ...)



Ações para potencializar os cursos (seminários, simpósios, palestras, workshop e etc ...)



Ações mediadoras nas relações interpessoais (docentes/docentes, discentes/discentes e outros)



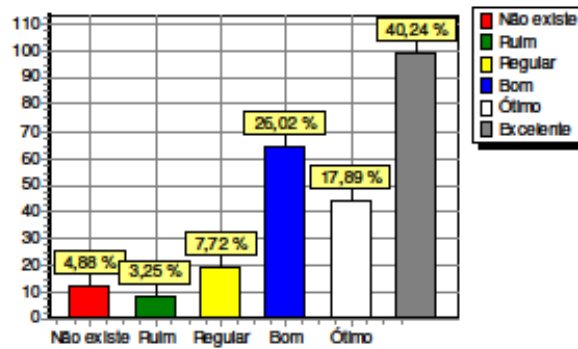
Avaliação Institucional 2017.2



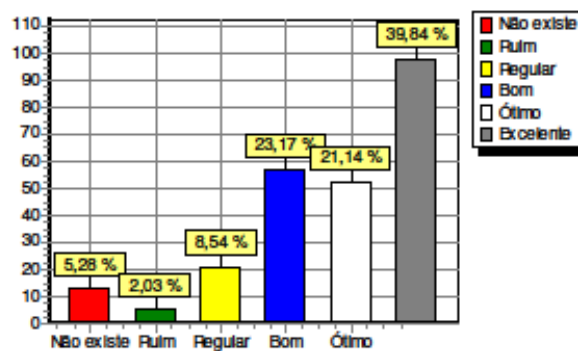
Avaliação Coordenador

Moacir Lira de Oliveira - Psicologia

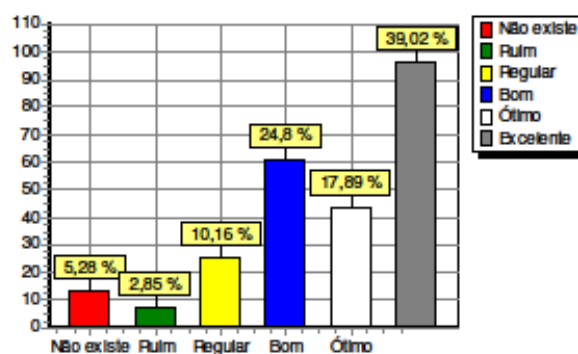
Frequência / Assiduidade



Relacionamento com os alunos



Atendimento das solicitações dos alunos



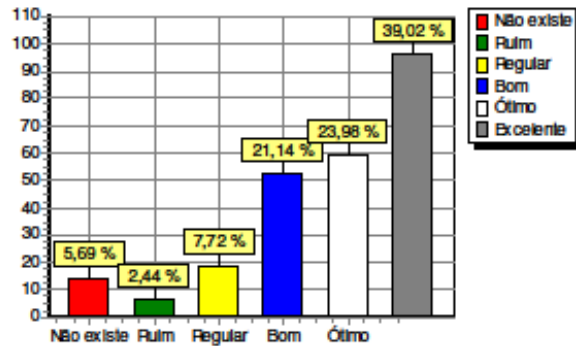
Avaliação Institucional 2017.2



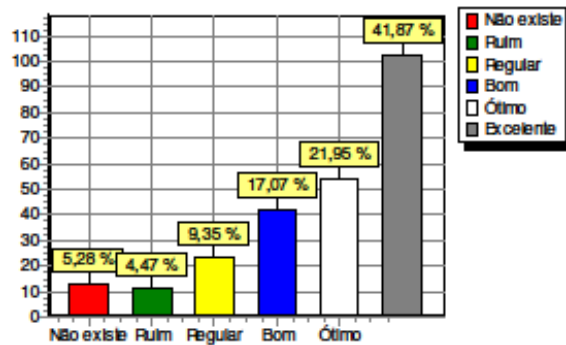
Avaliação Coordenador

Moacir Lira de Oliveira - Psicologia

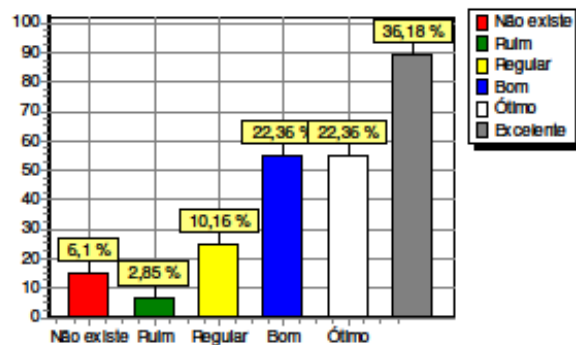
Esclarecimentos acadêmicos (instruções, orientações, e etc ...)



Ações para potencializar os cursos (seminários, simpósios, palestras, workshop e etc ...)



Ações mediadoras nas relações interpessoais (docentes/docentes, discentes/discentes e outros)

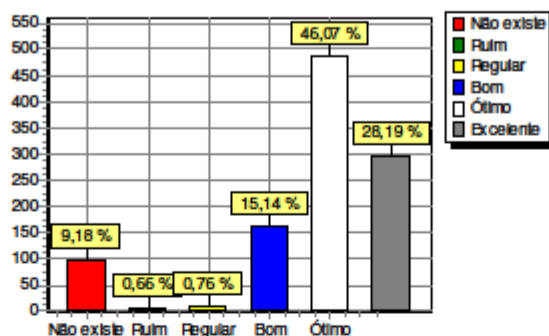


Avaliação Institucional 2017.2

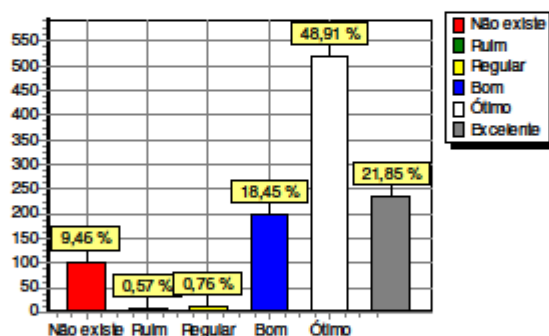


Avaliação Institucional Discentes

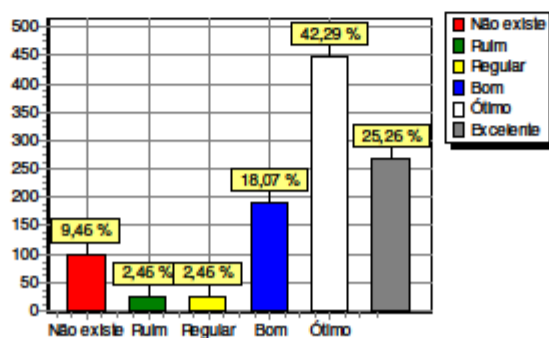
Avaliação do Curso que voce realiza



Atuação dos professores do seu curso



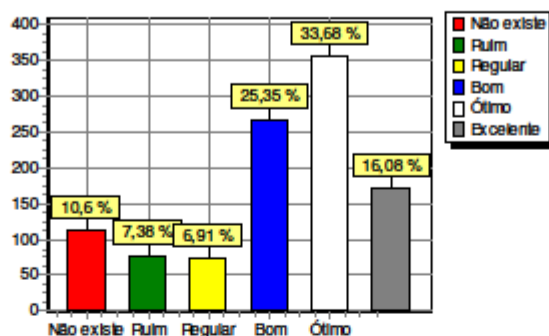
Atuação da coordenação do seu curso



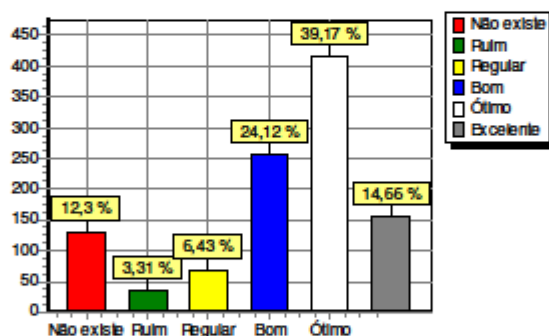


Avaliação Institucional Discentes

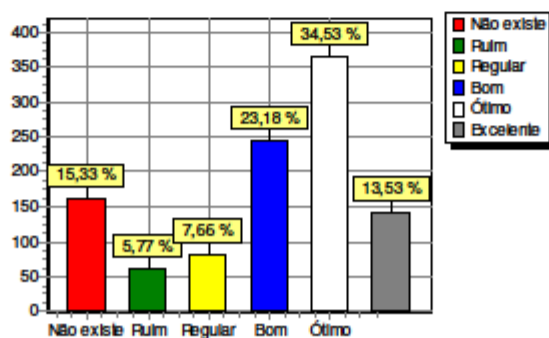
Incentivo da Instituição para participação em estágios, projetos, empresa júnior, eventos, etc.



Infraestrutura dos Laboratórios de Informática



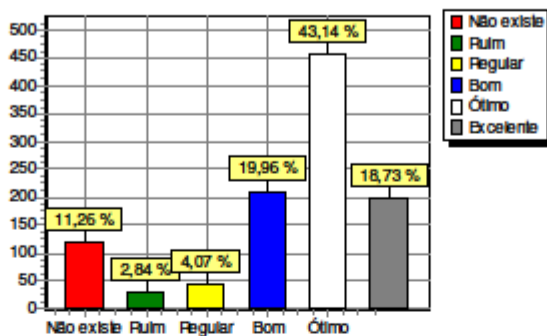
Laboratórios específicos existentes para atender às necessidades do seu curso



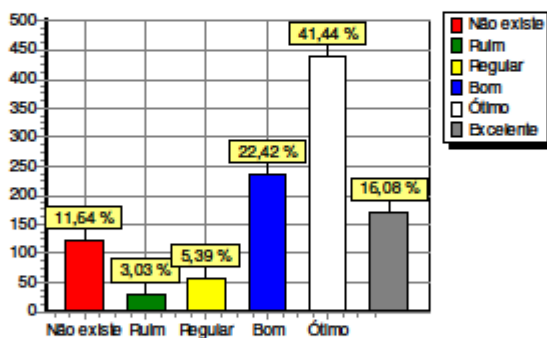


Avaliação Institucional Discentes

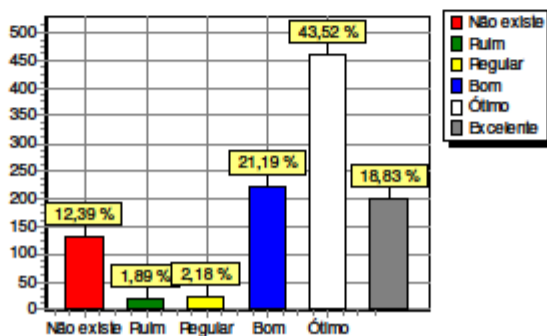
Infra-estrutura das salas e laboratórios (disposição das mesas, cadeiras, quadro branco, luminária)



Como você avalia a comunicação interna na FSSS



Como você avalia a imagem e comunicação externa da FSSS

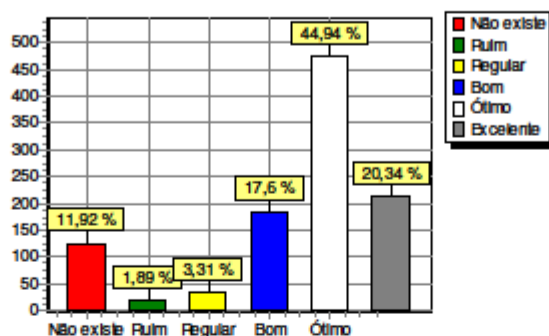


Avaliação Institucional 2017.2

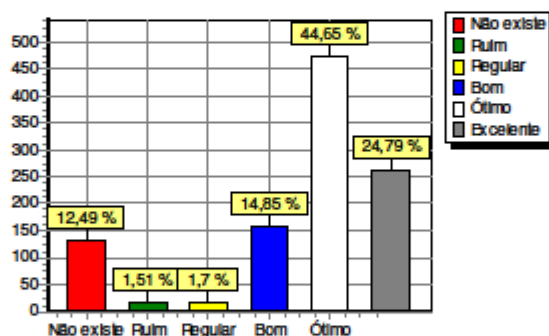


Avaliação Institucional Discentes

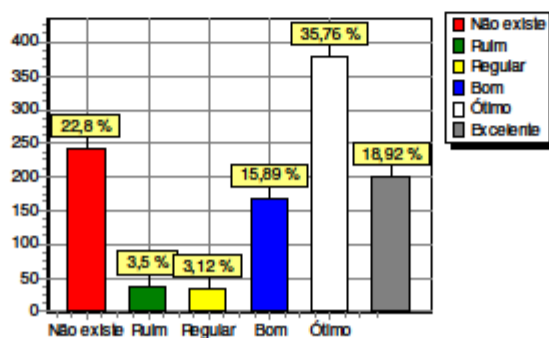
Atendimento da recepção



Atendimento do Setor Financeiro



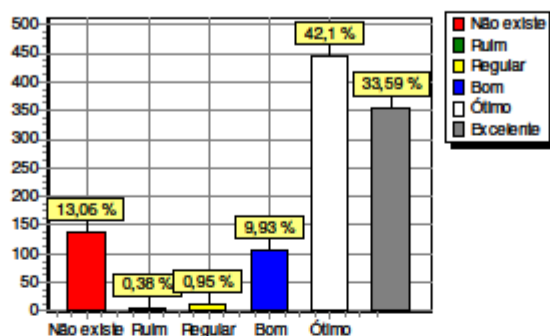
Atuação do Setor de Estágio



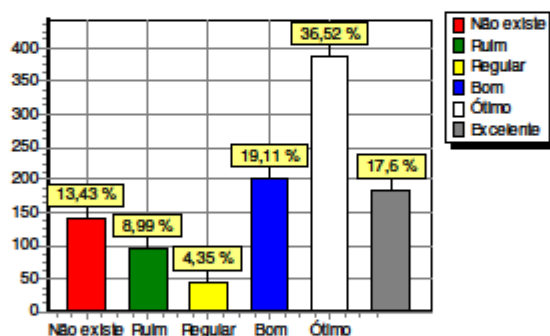


Avaliação Institucional Discentes

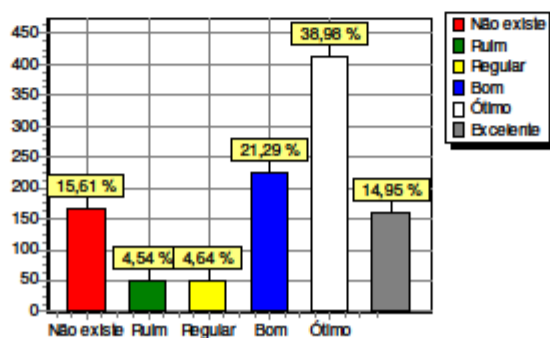
Atendimento da Biblioteca



Atendimento da Xerox



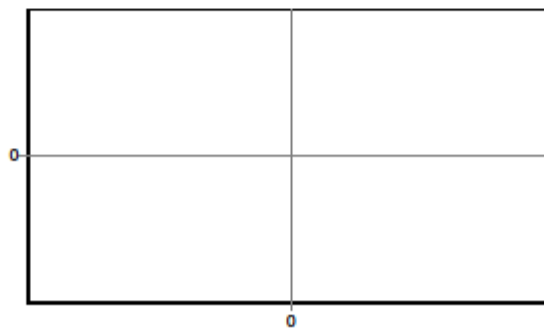
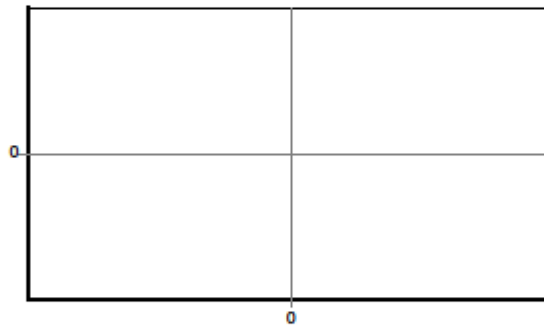
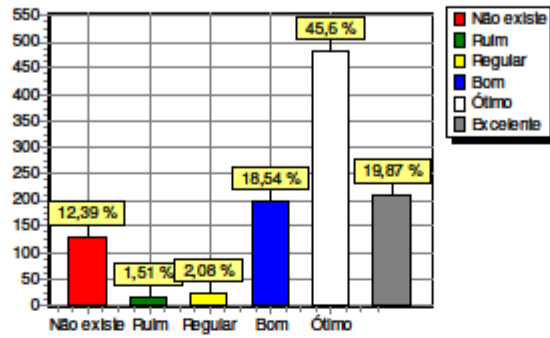
Atendimento na Cantina





Avaliação Institucional Discentes

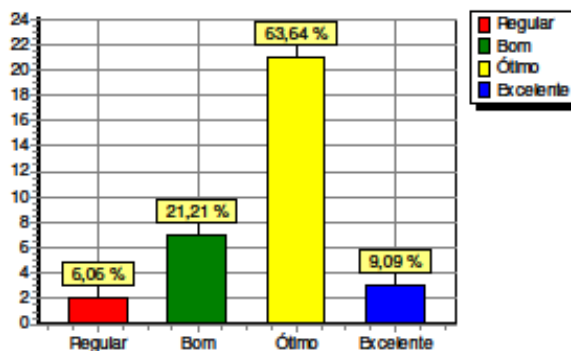
Segurança na FSSS



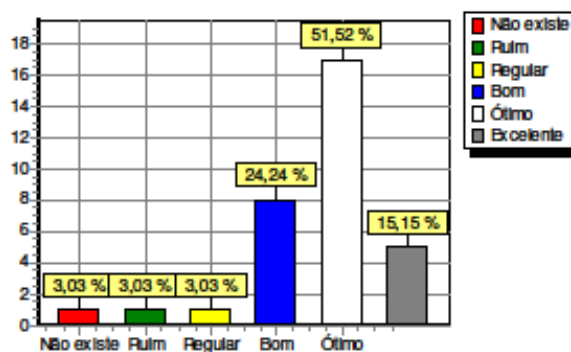


Avaliação Institucional Técnicos

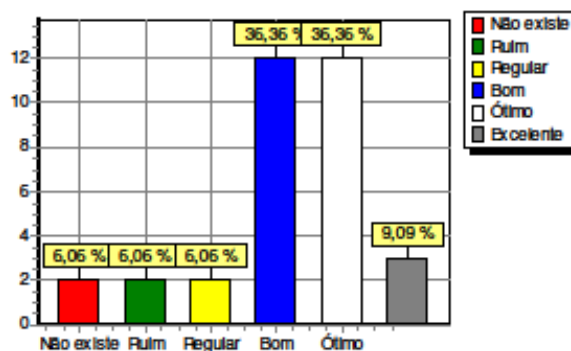
Como você classifica a infraestrutura de seu ambiente de trabalho?



Você dispõe dos equipamentos/materiais necessários para execução de suas atividades?



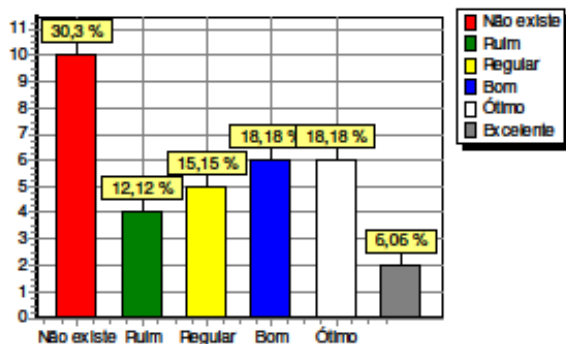
Você recebeu treinamento/capacitação adequada, que atenda às suas necessidades profissionais dentro da instituição?



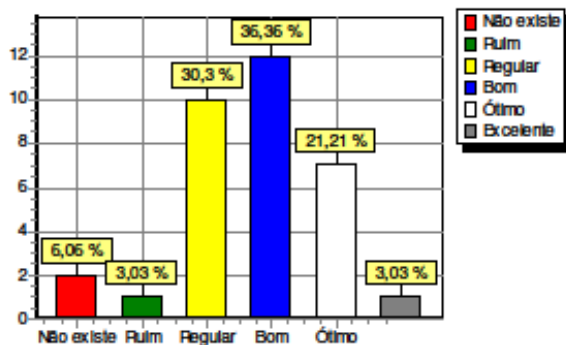


Avaliação Institucional Técnicos

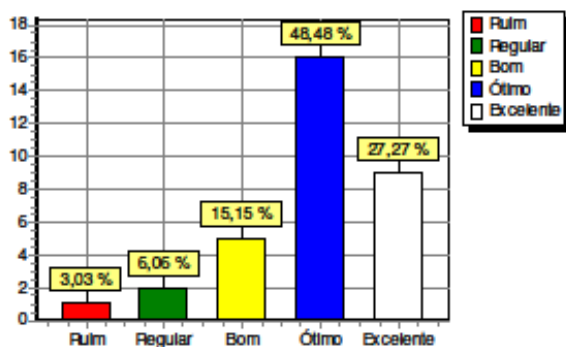
Você tem conhecimento do Plano de Cargos e Salários – SINPRO da instituição?



O que você acha dos benefícios que a instituição oferece aos funcionários (descontos em cursos, convênios, etc.)?



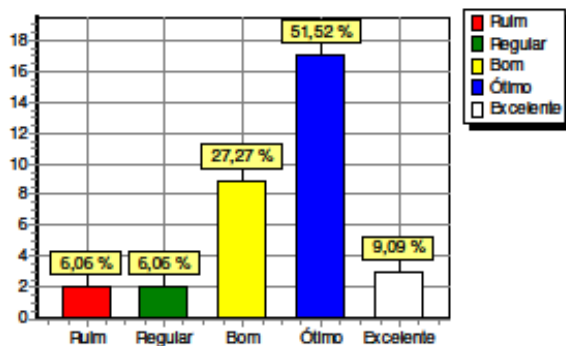
Como você avalia o clima de trabalho (relações interpessoais) no setor onde atua?



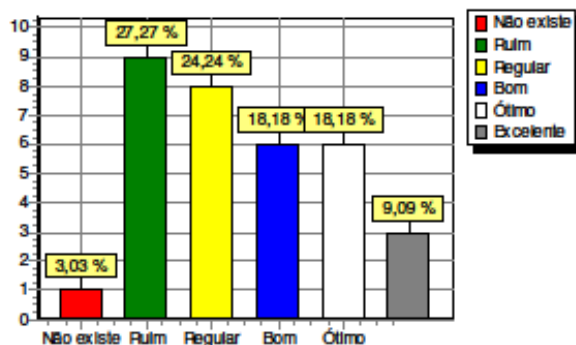


Avaliação Institucional Técnicos

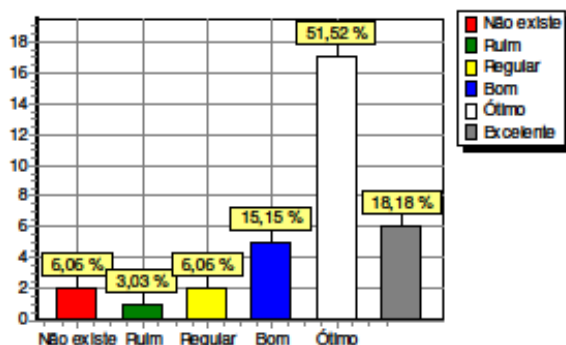
Como você avalia o clima de trabalho (relações interpessoais) entre os setores da instituição?



Como você avalia os meios utilizados pela gestão da faculdade para comunicação com os funcionários?



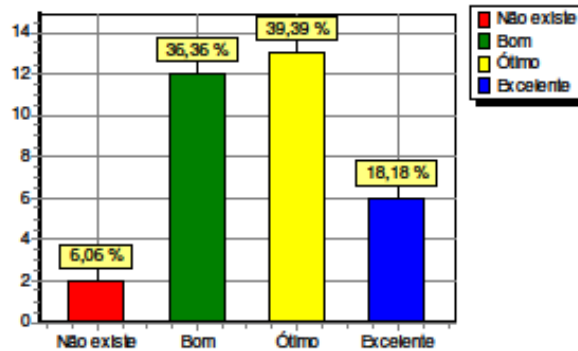
Como você avalia a sua motivação atual para desenvolver suas atividades diárias?



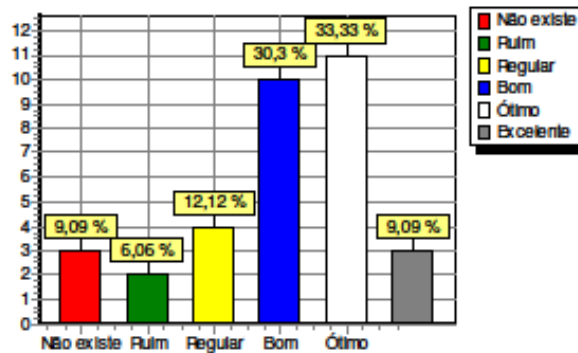


Avaliação Institucional Técnicos

Qual o seu grau de satisfação com a instituição em geral?



Você percebe ações da gestão da faculdade no sentido de viabilizar melhorias no processo de trabalho?



Você acha que as ações institucionais procuram transmitir uma imagem positiva da instituição junto ao público externo?

